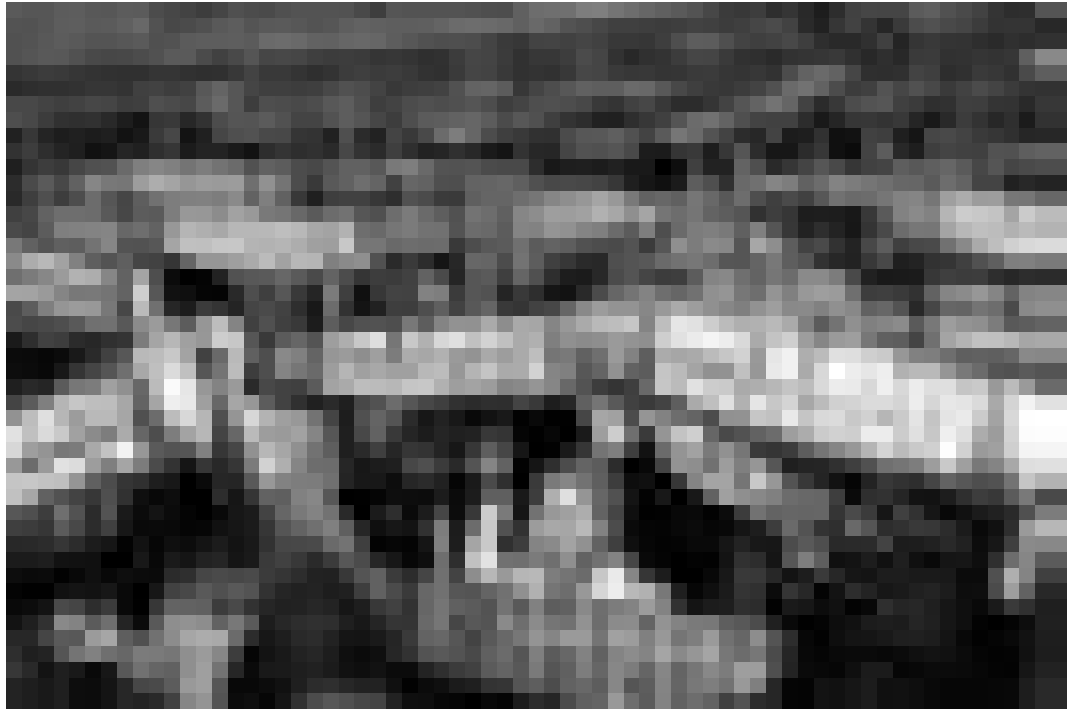


RUMÄNIEN

# Schlechte EU-Noten vor den Wahlen



Wahlkampf in Bukarest: Präsidentschaftskandidat und Ex-Staatschef Ion Iliescu von der Partei der Sozialen Demokratie (PDSR) werden die besten Chancen eingeräumt.

**Am Wochenende wird in Rumänien gewählt. Die EU gab dem Land in ihrem jüngsten Bericht die schlechtesten Noten im Beitrittswettbewerb. Jetzt könnten vor allem die anti-westlichen Kräfte an politischer Stärke gewinnen.**

"In Rumänien gibt es keine Marktwirtschaft", stellte der EU-Kommissar für die Ost-Erweiterung, Günther Verheugen, in seinem jüngsten "Fortschrittsbericht" fest und setzte das Land damit auf den letzten Rang der zehn osteuropäischen Beitrittskandidaten. Ein Bericht, der möglicherweise nicht ohne Folgen für die am Wochenende stattfindenden Präsidentschafts- und Parlamentswahlen am 26. November bleiben wird: Er könnte das Image des ehemaligen Nationalbankchefs Isarescu, des Präsidentschaftskandidaten der regierenden christdemokratisch-neoliberalen Allianz Demokratischer Konvent (CDR), stark beschädigen und auch das Ende des stark angeschlagenen Bündnisses bedeuten. Bereits im September hatte Präsident Emil Constantinescu vor der Korruption in den eigenen Reihen kapituliert und von einer erneuten Kandidatur abgesehen.

## Kein Wirtschaftswachstum in Sicht

Dabei hatte der CDR die Wahlen von 1996 vor allem deshalb gewonnen, weil Constantinescu versprach, "endlich eine reelle Marktwirtschaft" einzuführen. Die schnellstmögliche Integration in die EU und die Nato nannte er sein wichtigstes außenpolitisches Ziel. Vor allem die kleine urbane Mittelschicht Rumäniens feierte Constantinescus Wahlsieg über den amtierenden so genannten Neokommunisten Ion Iliescu als "demokratische Revolution". Seither kämpft die ehemals breite antikommunistische Regierungskoalition mit den vom

Internationalen Währungsfonds (IWF) auferlegten rigiden Sparmaßnahmen, den harten Konvergenzkriterien der EU und der chronischen Wirtschaftskrise. Schon 1997 und 1998 wurden einige bedeutende staatliche Unternehmen verkauft. Die Rom Telecom ging an die griechische OTE, die Bance Romana pentru Dezvoltare an die französische Société Générale und der Automobilhersteller Dacia an Renault.

Die geforderte Privatisierung oder Liquidation der veralteten, defizitär arbeitenden staatlichen Industriekombinate ist dagegen nie richtig in Gang gekommen. Einerseits, weil die Gewerkschaften nach 1989 sehr einflussreich geworden sind. Massenentlassungen oder Lohnkürzungen führen regelmäßig zu sozialen Protesten. Zum anderen halten sich ausländische Investoren stark zurück, die erhofften Exporterfolge bleiben aus. So ist das Bruttoinlandsprodukt in den vergangenen zehn Jahren um 20 Prozent gesunken, die Industrieproduktion schrumpfte auf die Hälfte.

Der durchschnittliche Monatslohn für die wenigen, die sich in einem offiziellen Beschäftigungsverhältnis befinden, beträgt derzeit rund 2.500 LUF. Ein Drittel der Bevölkerung lebt unter der Armutsgrenze. Ganze urbane Viertel überleben nur dank der Subsistenzproduktion von Verwandten auf dem Land. Trotzdem entschied der Europäische Rat - nach wiederholten Ablehnungen - im Dezember 1999 in Helsinki, Beitrittsverhandlungen mit Rumänien aufzunehmen und platzierte das Land zusammen mit Bulgarien, Litau-

en, Lettland und der Slowakei in die zweite Runde der osteuropäischen Anwärterstaaten. Damals suchte die EU nach einer Möglichkeit, Bulgarien und Rumänien ruhig zu stellen, da ihre Embargo-Politik gegen Jugoslawien große Löcher in den Haushalten der Nachbarstaaten hinterlassen hatte. Das rumänische Außenministerium beziffert die Einbußen auf 915 Millionen Dollar.

Von der desolaten sozioökonomischen Situation und dem wachsenden Unmut großer Teile der Bevölkerung profitieren vor allem die Partei der Sozialen Demokratie (PDSR) und ihr Präsidentschaftskandidat, Ex-Staatschef Ion Iliescu. Die Funktionäre der PDSR rekrutierten sich mehrheitlich aus der zweiten Garde der ehemaligen KP. Iliescu war unter Ceausescu ein mundtot gemachter Vertreter der rumänischen Perestroika-Variante. Er trug zwar während seiner Regierungszeit (1990 bis 1996) zur Durchsetzung eines marktwirtschaftlich orientierten Kurses bei, versuchte aber mit langsamen Reformen, den sozialen Frieden aufrecht zu erhalten. Notfalls wurden ArbeiterInnen in die technische Arbeitslosigkeit entlassen: Nullstundenwoche bei reduzierter Lohnfortzahlung. Aus dieser Zeit rühren die Hyperinflation und die hohe Staatsverschuldung.

## Gute Zeiten für Nationalisten

Zur eigentlichen Gewinnerin der Wahl am 26. November könnte auch die ehemalige Koalitionspartnerin der PDSR werden, die Groß-Rumänien-Partei (PRM). Die 1991 gegründete Partei ist der politische Arm antiwestlicher Teile des berüchtigten Ceausescu-Geheimdienstes Securitate. Ihre Ideologie besteht in einer Mischung aus Nationalismus, Antisemitismus und neofaschistischen Versatzstücken. Sie fordert ein autarkes, christlich-orthodoxes und ethnisch homogenes Rumänien. Ihr Vorsitzender und Präsidentschaftskandidat Corneliu Vadim Tudor weiß die Wirtschaftskrise auszunutzen, um die virulenten Ressentiments großer Teile der rumänischen Bevölkerung gegen Roma, Ungarn und Juden zu mobilisieren.

Wahrscheinlich wird Iliescu nach dem 26. November erneut Rumäniens Präsident werden. Sollte seine PDSR allerdings nicht die absolute Mehrheit erhalten, muss sie sich diesmal andere Koalitionspartner suchen. Denn unter dem Druck der EU sah sich Iliescu in den letzten Monaten gezwungen, sich von der PRM zu distanzieren. Und von der Notwendigkeit des EU-Beitritts ist auch er überzeugt.

Stefanie Kron

Avis

## Avis

### Vacances de postes pour l'exploitation d'un hangar de stockage de vivres, de matériel et de véhicules à Pristina (Kosovo)

Le Ministère des Affaires Etrangères souhaite porter à l'attention des personnes originaires du Kosovo vivant au Luxembourg, que l'Organisation pour l'Alimentation et l'Agriculture (FAO) envisage de recruter 10 personnes pour l'exploitation d'un hangar de stockage de vivres, de matériel et de véhicules à Pristina (Kosovo). Il s'agit d'un bâtiment financé par la Coopération Luxembourgeoise et qui sera mis à disposition de la FAO.

Le profil des personnes recherchées se présente comme suit

#### a) un gestionnaire qui devra remplir les conditions suivantes

- parfaite maîtrise de l'Anglais, de l'Albanais et du Serbo Croate ;
- capacité de travailler dans un environnement multi-ethnique;
- compétence dans la gestion d'un entrepôt, notamment avoir certaines notions de comptabilité, gestion de stocks et tenue de livres;
- connaissances concernant les papiers de transport, de douane ...;
- capacité de diriger une équipe;
- connaissances dans le fonctionnement des machines utilisées dans un entrepôt (clark, . . . );
- parfait état de santé;
- permis de conduire.

Le travail consistera également à veiller à la maintenance de l'entrepôt et du matériel. Ce travail sous-entend une certaine flexibilité dans les horaires, notamment des périodes de grande affluence.

#### b) 9 personnes qui devront assumer à la fois le travail de gardiennage et de manutention. Les candidat(e)s devront remplir les conditions suivantes

- parfaite maîtrise de l'Albanais et le Serbo-Croate;
- notions d'Anglais;
- capacité de travailler dans un environnement multiethnique;
- connaissances dans le fonctionnement des machines utilisées dans un entrepôt (clark,...);
- certaine flexibilité dans les horaires de travail;
- parfait état de santé et bonne condition physique;
- permis de conduire.

Les candidat(e)s devront se soumettre au préalable à une interview et à un examen médical. Ils devront se tenir à disposition de la FAO au plus tard début janvier 2001.

Les candidats intéressés sont priés d'envoyer leur candidature au Ministère des Affaires Etrangères, Direction de la Coopération et de l'Action humanitaire, 6, rue de la Congrégati-

on, L-1352 Luxembourg, à l'attention de Monsieur Claude Jentgen, pour le 30 novembre au plus tard.

## Vacance de poste

L'administration des Eaux et Forêts, arrondissement de la conservation de la nature Sud, procédera prochainement à l'engagement

### d'un ouvrier dans la carrière de l'artisan m/f à tâche partielle

Entrée en service: début 2001  
Conditions à remplir:

- âge maximum 40 ans;
- parler la langue luxembourgeoise et avoir des connaissances en langue allemande et française;
- être détenteur d'un CATP luxembourgeois ou étranger, reconnu équivalent par le ministère de l'Education Nationale, de la Formation Professionnelle et des Sports, de préférence opérateur de l'environnement et de la forêt ou paysagiste/pépinieriste;
- être détenteur du permis de conduire de la catégorie B;
- Degré d'occupation: 50%
- Rémunération suivant contrat collectif des ouvriers de l'Etat dans la carrière E.
- Documents à présenter:
- une demande écrite avec Curriculum vitae;
- un extrait de l'acte de naissance,
- un extrait du casier judiciaire;
- une copie des certificats scolaires ou diplômes,
- une copie du permis de conduire.

Une première sélection sera effectuée sur base des demandes.

Pour tous renseignements supplémentaires, prière de contacter l'arrondissement de la conservation de la nature Sud au numéro téléphonique 458081. Le dossier de candidature est à remettre à la direction des Eaux et Forêts, B.P. 2513 à L-1025 Luxembourg, pour le 8 décembre 2000 à 12 heures au plus tard.

## Ministère de la Culture, de l'Enseignement supérieur et de Recherche

### European Union Youth Orchestra E U Y O Orchestre symphonique

Les musiciennes et musiciens, nés entre le 1er janvier 1977 et le 31 décembre 1986 et détenteurs d'un passeport émis par l'un des Etatsmembres de l'Union Européenne désireux de participer à la tournée de 2001 et à la tournée de printemps 2002 de l'Orchestre des Jeunes de l'union européenne, sont priés d'adresser, pour le 15 décembre 2000 au plus tard, leur candidature au Ministère de la Culture, de l'Enseignement supérieur et de Recherche, 20, montée de la Pétrusse, L -2912 Luxembourg (tél. 478 66 11).



Nein zu Iliescu: Nicht alle sehen im ehemaligen KP-Mann den idealen Präsidenten.