

TOURISME

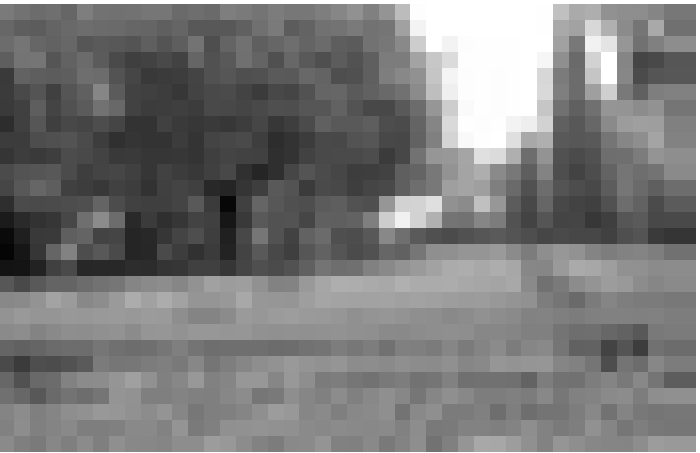
# Balades transfrontalières



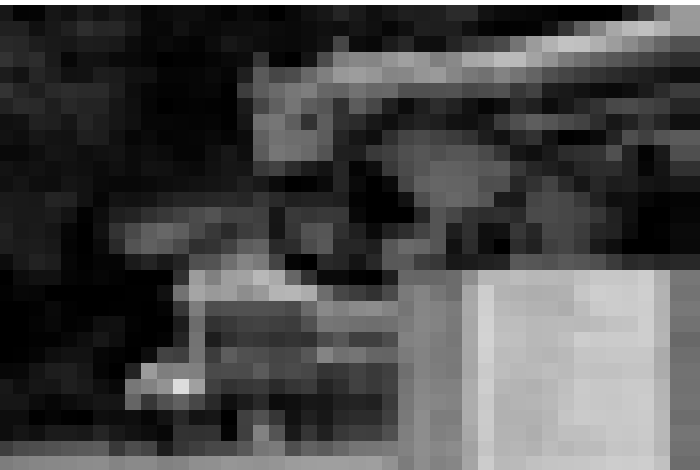
Dans le vignoble de Helfant, près de Wincheringen. (photos: RK)

**Un nouveau guide de circuits auto-pédestres nous emmène dans les régions frontalières de nos trois pays voisins. Une incitation au plaisir et à la réflexion.**

La voilà! En sortant de la forêt, on aperçoit la "Friedenskapelle", la chapelle de la paix, au milieu des champs. Une pierre commémorative indique que la chapelle est dédiée aux morts de la Deuxième Guerre mondiale, à ceux de la Première, mais aussi à d'autres guerres: celle de 70, celle de Sept Ans, et même, entre 1618 et 1648, la Guerre de Trente Ans. Toutes ont ravagé le pays des trois frontières, autour de Perl, et plus généralement, la Grande Région autour du Luxembourg.



Repos éternel à Kastel.



Pause café au Fort de Fermont.

88 escapades chez les voisins du Grand-Duché". En effet, frontière rime avec guerre, et les traces - plus ou moins entretenues - des conflits ayant affecté la région sont omniprésentes. La Friedenskapelle renvoie aux fortifications de la ligne Maginot visitées le week-end précédent. Mais aussi à cette inscription gravée dans un rocher du Felsenweg à Kastel-Staadt, aperçue il y a deux semaines: on y célèbre l'année 1930, celle de "la libération de l'occupation ennemie" - la Sarre avait alors obtenu son rattachement à l'Allemagne ...

## Fées et madones

Trêve d'histoire! Après tout, les balades s'adressent d'abord aux amateurs de paysages, de nature, d'architecture. Les nouveaux parcours, présentés dans un classeur rose, nous changent agréablement des destinations habituelles de l'excursion annuelle du "Coin de terre et du foyer". Pour ce qui est de l'effet de dépaysement par contre, la différence avec le classeur bleu - 171 circuits grand-ducaux - n'est pas évidente. La météo n'est guère plus clémente aux alentours du Luxembourg, et la vue sur la centrale de Cattenom tout aussi omniprésente. Châteaux et tours de Vauban se ressemblent d'un côté et de l'autre de la frontière. Et le Trou de fées, le Karlsfels ou la Mariengrotte ne sont pas infiniment plus spectaculaires que les formations rocheuses du Mülterthal. Par ailleurs, les nombreuses madones et chapelles nous rappellent que nous restons en terre catholique. Autre clin d'oeil de l'histoire: les chaussées romaines, sur lesquelles on tombe aussi bien au milieu d'un village qu'en pleine forêt, remémorent l'époque où la Grande Région était un carrefour des chemins qui menaient à Rome.

Parmi les sites véritablement originaux, relevons le Felsenweg et la Schinkelklause à Kastel-Staadt, ainsi que l'incontournable Saarschleife à Orscholz. Des vestiges de la Seconde Guerre mondiale comme ceux de la ligne Magi-

not - forts de Fermont et du Hackenberg (circuit de Veckering) - ne se trouvent pas non plus au Luxembourg ... Mais bien en Allemagne, avec le "Panzerwerk Katzenkopf" à Irrel, qui faisait partie du Westwall. Du côté belge, les circuits de Habay et d'Anlier permettent de découvrir la forêt d'Anlier, le plus important massif forestier de la région. De par sa taille, il n'est pas tellement plus grand que le Gréngewald, mais bien plus intact - la Nordstrooss est



A la croisée des chemins.

passée par là. C'est sans doute un des facteurs qui contribue à la différenciation entre les paysages grand-ducaux et ceux de la région transfrontalière: d'un côté on a la croissance économique et une urbanisation sauvage, voire le mitage du paysage, de l'autre l'exode rural ou la stagnation économique d'anciennes régions industrialisées. Ce n'est pas une consolation pour les dizaines de milliers de personnes au chômage, mais en général leur environnement naturel est plus intact, leurs villages sont plus pittoresques, et leurs circuits de randonnées moins fréquentés qu'au Luxembourg.

## Adieu la flèche!

Jeter un coup d'oeil au-delà des étroites frontières grand-ducales ne peut pas faire de mal. C'est l'une des raisons pour se procurer le nouveau guide. Et, bien sûr, chez celles et ceux qui ont fait toutes les balades du classeur bleu, les 88 fiches du classeur rose seront les bienvenues. Côté pratique, cette nouvelle collection innove modérément. Les textes sont en trois langues et accompagnés de symboles. Ceux-ci indiquent l'accessibilité aux chaises roulantes, la difficulté ainsi que les balisages à suivre. En effet, ne vous attendez pas à retrouver la classique flèche bleue sur fond blanc à Hockweiler, Longuyon ou Villers-la-Bonne-Eau - les parcours présentés sont basés sur des balisages locaux. Pourtant, ne vous laissez pas dissuader par le symbole labyrinthe - le balisage et l'entretien vaut mieux que pour nombre d'auto-pédestres luxembourgeois. En plus, les embranchements difficiles sont signalés dans le texte. Moins drôle: le guide déconseille les balades dans les forêts lorraines en période de



Cattenom est partout.

chasse. En effet, tirailler dans la nature est considéré comme un droit fondamental en France, supérieur en tout cas à celui de se promener en paix.

"Luxembourg", et même s'ils le font, cela ne correspond pas toujours au plus court chemin. Les informations complémentaires - lieux à visiter et restaurants - sont superficielles et donc sans grande valeur. Ce qui manque encore plus cruellement dans un guide qui encourage un regard large sur la Grande Région, ce sont des mises en contexte des paysages et des monuments rencontrés. Evidemment, cela ne tient pas sur des fiches recto-verso. Mais il serait réjouissant d'avoir, en complément des classeurs à fiches amovibles bien pratiques, un véritable livre, renseignant en profondeur sur les endroits qu'on visite.

Raymond Klein

*Randonnées sans frontières, classeur avec 88 cartes amovibles, disponible en librairie au prix de 24 € Editions Guy Binsfeld 2005 [www.editionsguybinsfeld.lu](http://www.editionsguybinsfeld.lu)*

## 10e FOIRE BIO INTERNATIONALE: LA CUSSIGNIERE A GORCY (près de Longwy) 15 ET 16 OCTOBRE 2005

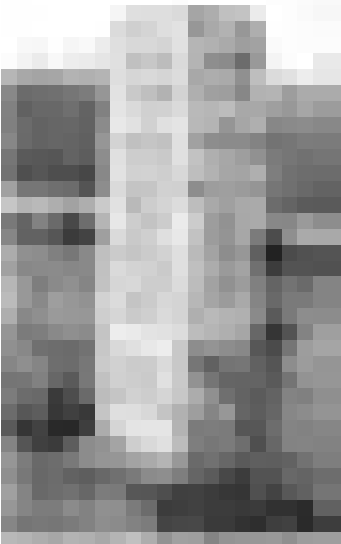
plus de 110 exposants de différents pays  
DES ANIMATIONS VARIEES tout au long des deux journées  
UN PROGRAMME EXCEPTIONNEL DE CONFERENCES  
sur le thème: alimentation et santé

- SAMEDI 15 OCTOBRE**
- 13h30 à 14h30: **Les principes simples de l'alimentation saine**, par Bertrand Boisson, naturopathe
  - 15h à 17h: **Vous êtes fatigué, ballonné, et si c'était le gluten ou une intolérance alimentaire?** par Marion Kaplan, écrivain, nutritionniste,
  - 17h30 à 18h30: **Hildegarde de Bingen: médecine du Moyen-âge, médecine universelle?** par Charles Dimitriou, praticien et formateur en énergétique chinoise.
  - 19h à 20h: **Cattenom ou le risque nucléaire en région transfrontalière** par Alexandre Bardelli, géographe écologue

- DIMANCHE 16 OCTOBRE**
- 10h30 à 11h30: **L'agriculture biologique: alimentation et éthique**, par Christian Bergé, président de Nature et Progrès Alsace-Lorraine
  - 13h30 à 14h30: **Mieux consommer bio**, par Frédérique Mussard, directrice de la coop'éthique de Woippy.
  - 15h à 16h: **Pollution et alimentation:des dioxines aux mycotoxines**, par André Cicoella, chercheur à l'INERIS et président de la Fondation Sciences citoyennes.
  - 16h30 à 17h30: **Le sucre et l'huile**, par Jeanine Vancas, naturopathe

*Horaires: SAMEDI (12 h à 20 h) et DIMANCHE (10 h à 18 h).*  
Participation aux frais: un jour 3,50 €, deux jours 5 €.  
Gratuit: moins de 12 ans.

<http://mieuxvivre54.org>



Friedenskapelle: Frontière rime avec guerre.