

SHORT NEWS

Alternative Anlaufstelle für Missbrauchsoffer

Am Mittwoch hat sich in Luxemburg ein neu gegründeter Verein vorgestellt: die unabhängige Anlaufstelle von Missbrauchsoffern der Katholischen Kirche „Association de défense des intérêts des victimes d'abus sexuels et/ou physiques de la part de l'Eglise catholique“ vorgestellt. Der Verein geht zurück auf eine Initiative des 52-jährigen Romain Heusburg und etwa einem Dutzend Betroffener. Heusburg selbst ist nach eigenen Worten viele Jahre in verschiedenen Heimen Luxemburgs missbraucht worden. Der Präsident des Vereins übte deutliche Kritik an der von der katholischen Kirche eingerichteten Stelle. So monierte er etwa die langen Wartezeiten bei der Hotline. Als Betroffener, der lange geschwiegen habe, wolle er mit allen Kräften versuchen die Taten aufzudecken und den Opfern Gehör verschaffen. Heusburg fordert „Aufklärung in jeder Hinsicht“ und eine „ehrlich gemeinte Entschuldigung“. Mit seinem neuen Verein will er die Opfer in den Mittelpunkt stellen und nicht die Kirche. Schon seit 2006/2007 habe er an die Presse gehen wollen. Seitdem hat er Material in Hülle und Fülle gesammelt. Seit Freischaltung der Hotline (691 561 230), am 21. April, haben sich bereits 17 Betroffene bei der neuen Anlaufstelle gemeldet. Anlässlich der Vorstellung des neuen Vereins teilte Heusburg mit, er habe Zusagen von Anwälten und Ärzten, die bereit sind, den Verein zu unterstützen.

Deuxième round

Après avoir déposé cette semaine les 9.46 signatures réclamant la tenue d'un référendum local sur la privatisation des réseaux d'énergie (voir woxx 1055), auprès du bourgmestre de la capitale Paul Helminger (DP), les syndicats et délégations du personnel de la ville ont reçu une douche froide. Car la ville fait savoir que d'après le décompte des signatures, effectué par ses services, le quorum d'un cinquième des citoyens, soit 6.185, n'aurait pas été atteint. Seules 5.351 signatures seraient valables. La réponse des instigateurs de l'initiative référendaire ne s'est pas fait attendre. Ils soulignent que toutes les signatures récoltées sont authentiques et qu'ils étaient conscients que 1.981 signatures émanaient de citoyen-ne-s étranger-ères non encore inscrites sur les listes électorales. Par contre, ils n'acceptent pas que la ville refuse 1.081 signatures en appliquant de manière « restrictive » la réglementation sur la lisibilité de ces dernières. Les syndicalistes rappellent que ces citoyen-ne-s ont pleinement exprimé leur volonté de la tenue d'un référendum. Aussi appellent-ils la majorité à respecter la volonté des citoyen-ne-s et le conseil communal d'appliquer l'article 35 de la loi communale qui permet à ce dernier de provoquer un référendum.

woxx@home

„Tragikomödie“ und „Tinnitus“

Bisweilen schleichen sich gewissermaßen durch die Hintertür Rechtschreibfehler ein. Die woxx bemüht sich zwar darum, jeden umfangreicheren Text mehreren Korrekturen zu unterziehen, doch hin und wieder passiert es dann doch: grobe Rechtschreibfehler, manchmal sogar im Titel, die der woxx-Redaktion erst am freitag bei ihrer Heftkritik ins Auge springen. Die JournalistInnen raufen sich dann die Haare und versuchen zu rekonstruieren, wie so etwas passieren konnte. Mal fällt die Schuld zurück auf die KorrektorInnen, die schon mal Texte „verschlimmbessern“, bisweilen auf die AutorInnen selbst, sowie letzte Woche im Falle der „Tragikomödie“, die natürlich eine „Tragikomödie“ ist. Nicht weiter tragisch, aber doch ärgerlich. Um Fehler dieser Art zu vermeiden, waren wir in dieser woxx-Ausgabe besonders wachsam. So wurde schnell klargestellt, dass sich der Tinnitus tatsächlich mit zwei nn schreibt.

AKTUELL

NEWS

Perspectives flexibles

Luc Caregari

Par le biais d'une conférence de presse, la société Agora - en charge de la construction des édifices privés du nouveau quartier de Belval - relativise les impacts de la crise sur le site.

En écoutant les propos enthousiastes de Vincent Delwiche, le « general manager » d'Agora, on pourrait carrément oublier la crise financière, le fiasco de la tripartite et même tous les problèmes qu'a connus cette société avec quelques investisseurs ces dernières années. Selon lui, Belval reste le pays de Cocagne, où dans quelques années le lait et le miel couleront à flots.

En effet, point de vue bonnes nouvelles, il y a des informations vraiment alléchantes, comme l'étude de cabinet Property Partners qui concède à Belval la plus forte « take up by district » de surfaces de bureaux pour l'année 2009. Entendez par là que l'an dernier, Belval a doublé le Kirchberg, la Cloche d'Or et toutes les autres zones d'activité en matière de surfaces bureaux commandées. Cette dynamique s'explique surtout par la flexibilité d'Agora face à la nouvelle donne de la crise économique et financière qui fait chanceler les plus grands. « Une grande partie des nouvelles demandes provient soit des petites et moyennes entreprises, soit de cabinets d'avocats ou de médecins qui souhaitent s'implanter sur Belval », explique Delwiche. De mauvaises langues pourraient prétendre que l'explication est ailleurs, justement dans la défection de grandes multinationales, les premières à se prendre la crise de plein fouet, qui seraient plus réticentes à investir à présent. Toujours est-il que la réponse flexible d'Agora semble fonctionner et que selon cette dernière les remous autour de certains investisseurs défectueux se seraient calmés.

L'idée directrice d'Agora est la croissance régulière, tendant à éviter le voisinage de projets en gestation et de projets finis. « Notre vocation est de créer des espaces homogènes », fait savoir Delwiche. Le hic :

Agora n'est pas le seul à construire sur Belval. Le Fonds Belval - en charge des bâtiments publics - suit son propre calendrier, ce qui explique les délais entre les prévisions de construction des différentes infrastructures. Même s'il serait mieux de se coordonner sur certains points, surtout en ce qui concerne les logements étudiants, qui devraient se trouver autour de l'université à construire sur le site. Sur ce point, l'Agora tient à affirmer qu'elle cherche des investisseurs susceptibles de s'intéresser à ce type de bâtiments. Reste qu'ils pourraient trouver refuge dans les communes environnantes, comme l'a fait savoir le conseiller socialiste de Sanem, Marco Goelhausen, à la même occasion. Du moins, sa commune a déjà une proposition concrète : faire de son ancien centre intégré pour personnes âgées (Cipa) - qui sera abandonné pour une nouvelle bâtisse sur Belval-Nord - des logements étudiants. Son collègue eschois, Henri Hinterscheid, parle même de 1.000 logements étudiants possibles sur la commune d'Esch - sans pourtant spécifier où exactement.

Reste que les nouveaux quartiers se concrétisent vraiment assez vite : Belval Plaza 2, qui abritera un grand supermarché Delhaize, ainsi qu'un nouvel hôtel - « Feiertäppler » - ouvriront leurs portes encore cette année. Suivis en 2011 par le nouveau lycée technique et le nouveau Cipa. Il faut admettre que les planificateurs savent aussi faire preuve de pragmatisme : ainsi, la future grande antenne de l'Adem dans le Sud sera à deux pas de la centrale de la banque Dexia. Ainsi, à la prochaine crise, les employé-e-s de banque n'auront qu'à traverser la rue pour s'inscrire.

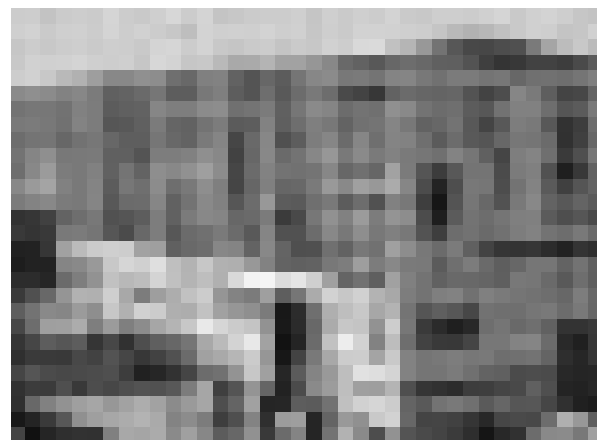


PHOTO: AGORA