

WOXX

déi aner wochenzeitung
l'autre hebdomadaire

1375/16
ISSN 2354-4597
2.20 €
10.06.2016



Wo, bitte, geht es zur Modell-Uni?

7.000 Kartons, 2.000 StudentInnen und 900 MitarbeiterInnen sind inzwischen nach Belval umgezogen. Eine benutzerfreundliche Beschilderung ist nicht das einzig Fehlende, um eine echte Campus-Atmosphäre herzustellen.

Regards S. 6

EDITO

Bonne résolution ? p. 2

CETA ne passera pas comme une lettre à la poste. Une résolution de la Chambre rend sa ratification difficile mais non impossible.

NEWS

Fremdwort Selbstbestimmung S. 3

Eine Veranstaltung des CET zeigte, dass Selbstbestimmung für Trans'-Menschen in Luxemburg immer noch Wunschdenken ist.

REGARDS

Euro 2016 : fête ou désastre ? p. 8

L'attitude répressive des autorités françaises à l'égard des supporters de foot pourrait se retourner contre elles-mêmes.



0 1 3 7 5

5 453000 211009

EDITORIAL

ACCORDS DE LIBRE-ÉCHANGE

Ça passe, ça casse

Raymond Klein

Non au CETA ! Est-ce vraiment la quintessence de la motion adoptée à la Chambre ? Ce qui est sûr, c'est que le débat CETA-TTIP sera lourd de conséquences.

Rêvons un peu. Nous sommes en 2018, et le CETA n'est pas passé. C'est le petit grain de sable introduit par le parlement luxembourgeois en juin 2016 qui a définitivement enrayé la grosse machine européenne. Une motion adoptée quasiment à l'unanimité avait notamment exhorté le gouvernement à « veiller sur l'indépendance et l'impartialité » des futurs juges du très controversé tribunal d'arbitrage. Elle retenait notamment qu'« un code de conduite contraignant (...) devra être mis en place ».

Lors du sommet européen consacré à ce sujet, le premier ministre luxembourgeois a présenté ces demandes. D'autres chefs d'État ont profité de l'occasion pour faire part de leurs doutes. Quelques heures plus tard, le CETA était officiellement mort et enterré. Cela signifiait aussi l'arrêt de mort de l'autre traité de libre-échange transatlantique, le TTIP. Quand les États-Unis ont demandé des assurances quant au maintien des parties déjà négociées, la Commission a préféré ajourner sine die les négociations. En fait, plus personne n'était prêt à supporter le coût politique d'un combat perdu d'avance. Depuis, la société civile et les partis progressistes se rallient autour du mot d'ordre d'« une autre Europe » et de l'espoir d'un changement de direction général de politique.

Revenons en arrière. En juin 2016, la plateforme d'ONG « Stop TTIP » avait salué la motion, « malgré ses faiblesses », comme « essentiellement positive » et estimé que la mobilisation de la société civile commençait à porter ses fruits. Il s'agissait d'une appréciation très bienveillante, car la plateforme exigeait le rejet des accords à défaut d'obtenir des modifications profondes. Une exigence reprise dans la motion proposée par Déi Lénk, rejetée par la majorité, mais qui avait en fait déclenché le débat à la Chambre. La plateforme ne mentionnait même pas cette motion alternative, sans doute parce qu'elle privilégiait les liens avec ses interlocuteurs dans les partis établis. Et, comme on a vu, elle a eu raison de procéder ainsi.

Maintenant, au tour du cauchemar. Signature du CETA dès octobre 2016, entrée en vigueur le 1er juillet 2017. Sur cette lancée, les négociations sur le TTIP ont avancé de manière conséquente, l'accord devant être finalisé avant la fin de l'année 2018. Entre-temps, le CETA a fait ses premiers dégâts : un projet de réforme de la directive Reach avorté suite aux pressions canadiennes, un procès devant la cour d'arbitrage obligeant la fédération des cantines scolaires de Catalogne à s'approvisionner chez « Saint Lawrence Fried Chicken »...

Élites européennes : au service des multinationales et trahissant la volonté populaire ?

La motion de juin 2016 a créé une petite frayeur, vite oubliée cependant. Lors du sommet européen, Xavier Bettel s'est bien gardé d'insister sur des demandes qu'il a ensuite qualifiées de « malheureusement irréalistes ». La Commission européenne a ensuite « démontré » que CETA n'était pas un accord mixte, sans qu'aucun pays ne la contredise. L'accord a été ratifié par le vote du seul Parlement européen - mettant hors jeu les parlements nationaux. L'impression laissée est celle d'élites européennes au service des multinationales et trahissant la volonté populaire.

Au Luxembourg, ces événements ont donné raison aux critiques les plus radicales, tandis que les modérés ont l'air bête. Surtout, la crédibilité du gouvernement et notamment du LSAP et des Verts en a pris un coup. Comme auparavant dans d'autres pays, le fossé entre société civile et politique s'est creusé, au profit des « extrémités » de l'éventail politique. Les gens seraient-ils devenus bêtes en votant n'importe quoi ? Ou bien les « extrémistes » auraient-ils raison en affirmant qu'on ne peut pas continuer comme ça ?



NEWS

Cour des Comptes: Le côté obscur reste **p. 3**

Menschenrechte:

Some are more equal than others **S. 4**

Le deal UE-Turquie: Des renvois illégaux **p. 5**

REGARDS

Universität Luxemburg: Digital, aber unsichtbar **S. 6**

Euro 2016: Entre fête populaire et risque sécuritaire **p. 8**

Weltmusik: Willis Tipps **S. 10**

Poésie: Des mots primitifs mais profonds **p. 10**

Italien: Komplizenschaft durch Gleichgültigkeit **S. 12**

AKTUELL

MENSCHENRECHTE

Some are more equal than others

Sandy Artuso

Am 6. Juni lud das Centre pour l'égalité de traitement (CET) zusammen mit Intersex und Transgender Luxembourg a.s.b.l. (ITGL) zu einem Diskussionsabend zum Schutz der Menschenrechte von Trans'-Menschen ein. Der Abend war geprägt von konstruktiven Diskussionen, zeigte aber auch, dass noch viel Austausch nötig ist, da „Selbstbestimmung“ unterschiedlich dekliniert wird.

Sie ist immer noch ein Tabuthema, geprägt von Vorurteilen und Fehlinformationen: Die gesellschaftliche und rechtliche Situation von Trans'-Menschen in Luxemburg ist prekär. Die Prozedur zur Änderung der Geschlechtsangaben im Personalausweis, allein schon die Namensänderung, ist ein bürokratischer und unvermeidlich pathologisierender Spießrutenlauf. Luxemburg gehört immer noch zu den Ländern, in denen medizinische Eingriffe, unter anderem die unsägliche Sterilisation, sowie die Diagnose einer sogenannten „Geschlechtsidentitätsstörung“ bindend verlangt werden. Der Schutz vor Diskriminierung ist zwar fortgeschritten, immerhin, aber das gesellschaftliche Stigma bleibt. Umso mehr wurde der Vorstoß der CSV-Abgeordneten Françoise Hetto-Gaasch und Sylvie Andrich-Duval begrüßt, die im Februar dieses Jahres einen ersten Vorschlag zur Umsetzung der Resolution 2048 der Parlamentarischen Versammlung des Europarates präsentierten. Im Zentrum dieser Resolution, die bereits im April 2015 mit großer Mehrheit angenommen worden war, finden sich wichtige Ansätze zur gesetzlichen Anerkennung von Trans'-Menschen und zur konsequenten De-Pathologisierung der Geschlechtsanpassung. Auch wenn diese Resolution keinen juristisch bindenden Charakter hat, soll sie doch schrittweise in die Landesgesetzgebung der EU-Mitgliedsländer übernommen werden.

An diesem Abend stand also der Vorschlag von Françoise Hetto-Gaasch



FOTO: WIKIPEDIA

Luxemburg ist wieder mal kein Vorreiter was das Recht auf Selbstbestimmung von Minderheiten betrifft.

und Sylvie Andrich-Duval zur Debatte: Der Text sieht vor, dass eine Person, die eine Änderung des Personenstands wünscht, dem zuständigen Gericht nur noch ein Schreiben eines Arztes vorzulegen braucht; dieses Schreiben solle lediglich dem Nachweis dienen, dass sich die betroffene Person vom Arzt über die Konsequenzen ihres Antrags habe informieren lassen. In der folgenden Diskussion des Textes mit den Parlamentsabgeordneten Josée Lorsché (Déi Gréng), Gilles Baum (DP) und Franz Fayot (LSAP) sowie den ITGL-Vertretern Georges Weyer und Tim Grüneisen, unter Moderation von Nathalie Morgenthaler vom CET, zeigte sich, dass der Ansatz der Gesetzesvorschlags zwar begrüßt wurde, aber nach Meinung vieler zu kurz greift und noch viele Unklarheiten, juristische wie auch praktische, aufweist.

„Geschlechtsidentitätsstörung“

Die Krux liegt aber vor allem in der Rolle, die dem „Arzt“ übertragen wird, impliziert sie doch die recht problematische Auslegung, eine offizielle Drittperson sei immer noch notwendig, um die Legitimität des Anspruchs eines Trans'-Menschen zu bestätigen. In seinem Schlusswort bemängelte Dr. Erik Schneider von ITGL zudem, dass auch dieser Vorschlag immer noch auf einem Akt der Geschlechtszuweisung beruht, der die Mär von der Binarität der Geschlechter perpetuiert.

Der anwesende Justizminister Félix Braz betonte an dem Abend die Absicht der Regierung, noch dieses Jahr ein Gesetzesprojekt zu präsentieren, das der Resolution 2048 gerecht wird und neue, schnelle Prozeduren einführt. Hoffentlich haben sie jenen Teil der Resolution nicht überlesen, in dem explizit steht, dass diese auf Selbstbestimmung beruhen sollen!

Für mehr Informationen zur Situation von Intersexuellen und Trans'-Menschen in Luxemburg: www.itgl.lu

SHORT NEWS

Tampons und Binden: Luxus?

(da) - Es hat etwas gedauert, doch nun ist sie auch in Luxemburg angekommen: die Debatte um die Besteuerung von Tampons und Binden. „Für eine Senkung der Mehrwertsteuer auf Hygieneartikel für Frauen“ heißt eine elektronische Unterschriftensammlung, die im Namen des Planning Familial bei der „Chamber“ eingereicht wurde. Im Gegensatz zu anderen Produkten, die als „notwendig“ angesehen und dementsprechend mit dem „super-reduzierten“ Mehrwertsteuersatz von drei Prozent besteuert werden, werden auf Tampons und Binden nämlich immer noch 17 Prozent „TVA“ erhoben. Ganz so, als ob Frauen die Wahl hätten, sich für oder gegen Tampons und Binden zu entscheiden. „Tampons, Binden und Menstruationscups werden nicht als Notwendigkeit, sondern als Luxus angesehen“, erklärt der Planning. „Wir wollen, dass die Regierung anerkennt, dass seine Regel haben nicht optional, und schon gar kein Luxus ist“, heißt es weiter. Die Aktion, die bisher knapp 400 Unterschriften zusammengebracht hat, reiht sich ein in eine ganze Reihe solcher Initiativen rund um den Globus. Luxemburg bildet bei der Besteuerung derartiger Hygieneartikel nämlich keineswegs eine Ausnahme - hier wie überall wird die Welt eben immer noch von Männern regiert. Unterschrieben werden kann die Petition auf www.chd.lu.

Santé, soins et social : la manif fait avancer les choses

(da) - 12.000 personnes travaillent dans le secteur d'aide et de soins (SAS), 8.000 au sein des hôpitaux regroupés dans la Fédération des hôpitaux luxembourgeois (FHL). 20.000 personnes étaient donc appelées à manifester, samedi dernier, par l'OGBL et le LCGB (woxx 1374). 9.000 ont suivi l'appel, finalement, et ce malgré le mauvais temps et le fait que dans les secteurs concernés nombreux sont ceux qui doivent travailler les week-ends. Et même parmi ceux qui devaient travailler, beaucoup se sont déclarés solidaires de la manif syndicale à travers des photos publiées sur les réseaux sociaux et des autocollants arborés sur leurs vêtements de travail. Un succès pour les syndicats, et l'expression d'un ras-le-bol généralisé dans le SAS et la FHL. Une mobilisation qui porte ses premiers fruits : la ministre de la Famille Corinne Cahen aurait annoncé en marge du congrès du DP - qui se tenait le lendemain de la manif - que des invitations pour la commission paritaire, censée négocier une nouvelle convention collective pour le SAS, auraient été envoyées aux concernés. Des invitations que les syndicats attendent depuis 2012...

Pas de prison pour entrée irrégulière sur le territoire

(da) - Un ressortissant non européen peut-il être mis en prison au seul motif de son entrée irrégulière sur le territoire d'un État membre, dès lors qu'il n'a pas été intercepté lors du franchissement d'une frontière extérieure de l'espace Schengen ? C'était, en gros, la question que devait trancher la Cour de justice de l'Union européenne (CJUE). Selina Affum, ressortissante ghanéenne, avait été interceptée par la police française alors qu'elle s'apprêtait à franchir la frontière anglaise à travers le tunnel sous la Manche. Elle avait été placée en détention pour entrée irrégulière sur le territoire français. Un placement qu'elle avait contesté devant les juridictions françaises, qui avaient renvoyé la balle à la CJUE. Dans son arrêt du 7 juin, la Cour donne raison à l'avocat général (woxx 1357), qui avait qualifié son arrestation de contraire au droit européen, et notamment à la « directive retour ». « La 'directive retour' s'oppose à toute réglementation d'un État membre qui réprime le séjour irrégulier par l'emprisonnement » d'une personne pour laquelle « la procédure de retour établie par cette directive n'a pas encore été menée à son terme », argumente la Cour. Une procédure qui laisse, en principe, un délai de 30 jours à la personne concernée pour engager un « retour volontaire ».

SHORT NEWS

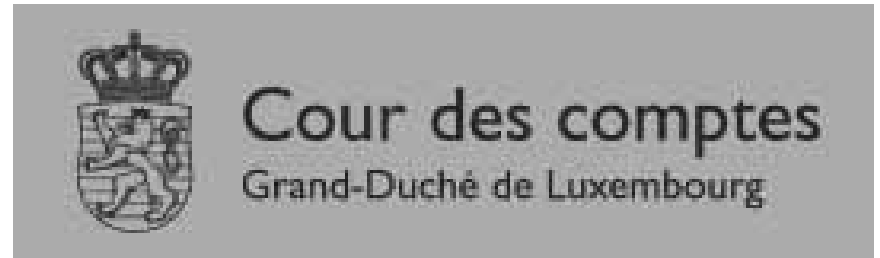
China, der Hahn und die Kuckuckseier

(lm) - Ein chinesischer Konzern kauft Inter Mailand. Schlimm. Ein anderer kauft den Hahn. Schlimmer. Der marode Ryanair-Flughafen, auf halbem Weg zwischen Trier und Mainz gelegen, ist all jenen ein Dorn im Auge, die den Findel nicht als City-Flughafen, sondern als Standbein der Wirtschaft betrachten. Die lästige Konkurrenz wird vermutlich weiterbestehen, gerettet mit dem Geld der Firma Yiqian. Ähnlich wie seinerzeit die Firma HNCA sich bei Cargolux eingekauft hatte. Für den Findel-Konkurrenten Hahn hat sich HNCA übrigens auch interessiert - sind die Chinesen eigentlich faire Partner? Glaubt man den Mainstreammedien, so wächst das Misstrauen. Ein chinesisches Übernahmeangebot für den Roboterbauer Kuka wird als der Versuch gewertet, der deutschen Industrie ein Kuckucksei ins Nest zu legen. Und eine Studie der EU-Handelskammer in China stellt fest, dass die Bedingungen für ausländische Unternehmen im Reich der Mitte schlechter werden. Bemerkenswert an dieser plötzlichen China-Schelte: Vorgegeben wird der Kurs von der Wirtschaft, die in der Vergangenheit das Boomland in den Himmel lobte ob seiner weisen Staatsführung und seinem liberalen Verständnis von Arbeitnehmerschutz. Und nun ist es nicht etwa die Menschenrechtssituation - seit drei Jahren katastrophal - sondern der Konkurrenzdruck, der die Weltsicht von Managern und Mainstreamjournalisten auf den Kopf stellt.

Chemin de fer : au Nord rien de nouveau

(rg) - Régulièrement, les syndicats des cheminots belges et luxembourgeois reviennent à charge pour rendre attentif au risque que la « Nordstreck » luxembourgeoise - qui une fois la frontière passée devient la ligne 42 des chemins de fer belges - « disparaisse des cartes ferroviaires européennes ». Après 2005 et 2014, le FNCTFEL-Landesverband et la CGSP-Cheminots Liège/Welkenradt ont à nouveau convoqué la presse luxembourgeoise lundi dernier pour informer des dernières évolutions. Si du côté luxembourgeois il n'y a guère de doutes que le gouvernement va œuvrer dans le sens d'un maintien de cette ligne, les changements politiques de 2015 en Belgique avaient fait craindre un abandon pur et simple de la ligne 42, du moins en ce qui concerne le transport de voyageurs. Une discussion qui rappelle la fin des années 1970, où une fermeture du côté belge était imminente. Seules une mobilisation internationale et une décision ferme - mais unilatérale au départ - du gouvernement luxembourgeois de l'époque de procéder à une électrification de la ligne avaient pu éviter le pire. S'il est vrai que l'électrification a pu s'achever des deux côtés, il faut quand même constater que les investissements pour que cette ligne reste (ou plutôt redevienne) à vocation internationale ont été inégalement répartis. Du côté luxembourgeois, l'attractivité a été améliorée avec une augmentation de la cadence, alors que du côté belge un certain désinvestissement se fait ressentir : les gares ont été transformées en arrêts avec des automates - qui n'acceptent pas les billets - en guise d'« accueil ». À part quelques travaux d'entretien, plus aucun investissement n'a été entrepris du côté belge depuis l'achèvement de l'électrification complète de la ligne en 2000. Si du côté de Virton où de Libramont les navetteurs qui ont un emploi au grand-duché bénéficient de liaisons leur permettant d'arriver à Luxembourg à 8 heures du matin, les premiers trains de la ligne 42 n'arrivent à Luxembourg qu'à 8h42. C'est pourquoi beaucoup d'usagers préfèrent rouler en voiture jusqu'à Troisvierges pour profiter de meilleures liaisons, et surtout d'un tarif bien plus abordable. Pour les touristes, la ligne a perdu beaucoup de son attractivité depuis qu'il n'y a plus de liaison directe au-delà de Liège, en direction des Pays-Bas. Pour l'État belge, le caractère international de la ligne 42 semble bien avoir disparu : le matériel roulant qui a été commandé est du type « Désiro AM 08 », plutôt destiné à un trafic de proximité - comme le futur RER de Bruxelles - qu'à des trajets plus longs. De plus, il ne propose qu'un WC pour 274 voyageurs. Pour que la ligne du Nord redevienne un véritable axe international, il faudra cependant aussi faire des efforts du côté luxembourgeois : lors de l'électrification dans les années 1990, pour éviter de devoir trop creuser dans les tunnels, elle avait été réduite sur de larges tronçons à une seule voie. Aujourd'hui, ce handicap se fait ressentir pour l'augmentation des cadences.

AKTUELL



COUR DES COMPTES

Le côté obscur reste

Luc Caregari

La résistance de la Banque centrale du Luxembourg (BCL) à un contrôle par la Cour des comptes reste en place - grâce aussi au Conseil d'État.

L'avis que le Conseil d'État vient d'émettre ce 7 juin sur une proposition de loi que l'alors députée libérale Anne Brasseur - depuis devenue présidente de l'Assemblée parlementaire du Conseil de l'Europe - avait déposée en décembre 2012 pourrait passer inaperçu. Mais en fait, il en dit long sur la culture du secret qui reste une des traditions les plus défendues par la place financière et la classe politique.

Il s'agit en fait d'un vieux litige entre la BCL et la Cour des comptes. En 2006, la commission parlementaire du contrôle de l'exécution budgétaire avait chargé la Cour des comptes de contrôler la BCL. À l'époque, les députés s'étaient inspirés d'un rapport analogue fait par la Cour des comptes française sur la Banque centrale de l'Hexagone. Mais les contrôleurs de la Cour des comptes grand-ducale s'étaient heurtés à un refus de la BCL. La BCL estimait en effet qu'elle ne se trouvait pas dans le « champ de contrôle » de la Cour et que par conséquent celle-ci n'était pas en droit de la contrôler. Une réponse que la Cour des comptes a à son tour commentée dans un avis en juin 2007 - où elle constate qu'il faudrait un changement à la loi de 1999 qui organise ses attributions. Cela afin de procéder enfin à l'extension du champ de contrôle, qui pourrait englober la BCL et d'autres institutions qui jusque-là lui échappent.

Pour comprendre pourquoi ce champ de contrôle connaît des limites, il faut remonter à l'avis du Conseil d'État sur la loi de 1999 - qui proposait ces restrictions, argumentant en outre que trop de contrôle risquerait de mener à un « blocage des services publics » d'un côté et de l'autre qu'il ne conviendrait pas de soumettre à la Cour des comptes le contrôle d'organismes qui de

toute façon serait déjà « confié (...) à d'autres organismes publics ».

C'est aussi à cause de cette argumentation que la BCL a échappé à toute inspection jusqu'ici. Et ce malgré le fait que dans la plupart de nos pays voisins un tel contrôle est bel et bien pratiqué : en France, comme on l'a vu, mais aussi en Allemagne et même en Angleterre, de telles procédures sont de mise ou du moins en chantier. C'est pour en finir avec cette exception que la proposition de loi numéro 6509 avait été déposée par Anne Brasseur. Après le changement de gouvernement, ce papier n'a pas atterri dans les tiroirs, mais a été maintenu - avec même l'aval des conservateurs.

Extension du domaine du contrôle

Pourtant, il se pourrait que ce soit encore une fois le Conseil d'État qui freine les ardeurs des contrôleurs de la Cour des comptes et des parlementaires siégeant dans la commission du contrôle de l'exécution budgétaire. Car, s'il semble suivre en grande partie l'auteur de la proposition de loi, il émet quelques réserves sur des points de détail. Ainsi, le contrôle de la BCL par la Cour des comptes ne devrait en aucun cas être « redondant » avec ceux pratiqués par des auditeurs externes. En d'autres mots, la Cour des comptes ne devrait pas s'aventurer sur le terrain des « Big Four ». Et surtout, « la Cour des comptes devra en tout état de cause prendre en compte les spécificités et les contraintes des personnes morales de droit public soumises à son contrôle, comme par exemple les contraintes liées à la politique monétaire européenne s'imposant à la BCL ». Ce qui veut dire qu'elle n'aura pas le droit de fouiner dans la politique monétaire, qui est pourtant un des piliers de l'action de la BCL. C'est comme toujours : la transparence oui, mais pas trop.

CITIZEN

LE DEAL UE-TURQUIE

Des renvois illégaux

Amnesty International (AI)

L'UE doit immédiatement mettre un terme aux renvois vers la Turquie sous le prétexte fallacieux qu'il s'agit d'un « pays sûr » pour les personnes réfugiées, estime Amnesty.

Un rapport intitulé « No safe refuge : Asylum-seekers and refugees denied effective protection in Turkey », publié le 3 juin par AI, expose les failles du système d'asile turc et les difficultés auxquelles se heurtent en Turquie les personnes réfugiées, qui rendent leur renvoi dans ce pays au titre de l'accord entre l'UE et la Turquie du 18 mars illégal et scandaleux.

Ce rapport montre que le système d'asile turc a du mal à faire face au nombre extrêmement élevé de personnes réfugiées et en quête d'asile, qui sont plus de trois millions. Par conséquent, les demandeurs d'asile peuvent avoir à attendre pendant plusieurs années que leur cas soit examiné, et durant cette période d'attente ils ne reçoivent pas - ou quasiment pas - d'aide pour trouver un abri et de quoi vivre pour eux-mêmes et pour leurs proches, ce qui amène des enfants n'ayant parfois pas plus de neuf ans à travailler pour aider leur famille.

« L'accord entre l'UE et la Turquie est irréflecté et illégal. Les recherches menées par AI montrent qu'il est erroné de penser que la Turquie est à même de respecter les droits et de subvenir aux besoins de plus de trois millions de personnes réfugiées et en quête d'asile », a expliqué John Dalhuisen, directeur du programme Europe et Asie centrale d'AI.

« En cherchant opiniâtement à empêcher les arrivées irrégulières en Europe, l'UE a volontairement donné une fausse image de ce qui se passe sur le terrain en Turquie. Il faut s'attendre à ce que le nouveau système d'asile ait beaucoup de mal à faire face à la situation, dans un pays qui accueille le plus grand nombre de réfugiés au monde. Il est juste d'encourager la Turquie à mettre en place un système d'asile pleinement opérationnel, mais l'UE ne doit pas se comporter comme si un tel système existait déjà. »

Droits des réfugiés

Bien que la Turquie se montre généralement accueillante à l'égard des personnes réfugiées, le nombre très

élevé de personnes arrivées dans ce pays - environ 2,75 millions de réfugiés syriens et 400.000 réfugiés et demandeurs d'asile venant d'autres pays (essentiellement d'Afghanistan, d'Irak et d'Iran) - pèse forcément énormément sur son nouveau système d'asile et sur sa capacité à répondre aux besoins les plus élémentaires de ces personnes.

ce qui signifie que des centaines de milliers de personnes réfugiées et en quête d'asile restent pendant des années sans statut juridique. (...)

Ensuite, il faut des solutions durables. Les personnes réfugiées doivent être soit intégrées dans le pays, soit réinstallées dans un autre pays, soit rapatriées dans leur pays d'origine à condition que ce pays soit sûr. Or, la Turquie n'octroie pas le statut de réfugié-e plein et entier, ni une intégration aux réfugiés non européens, et la communauté internationale ne fournit pas de solutions suffisantes de réinstallation. (...)

En troisième lieu, le pays d'accueil doit assurer des moyens de sub-

cent du chiffre total) d'autres personnes réfugiées venant de Syrie. (...)

Prendre ses responsabilités

« La Turquie est un pays hôte généreux pour les personnes réfugiées, mais les promesses faites aux dirigeants de l'UE ne se traduisent pas sur le terrain. Les demandeurs d'asile et les réfugiés se retrouvent bloqués durant des années en Turquie, et pendant qu'ils attendent, ils ne reçoivent pas d'aide et n'ont pas le droit de subvenir à leurs besoins », a déclaré John Dalhuisen.

« Cela ramène à la réalité les dirigeants européens. Il est peut-être politiquement avantageux pour eux d'externaliser leur obligation juridique d'aider les personnes qui fuient un conflit, mais de toute évidence ils se trompent lourdement s'ils pensent qu'ils peuvent le faire en toute légalité et sans infliger des souffrances supplémentaires à des personnes qui fuient une situation déjà tragique. » (...)

Au lieu de se décharger de ses responsabilités sur la Turquie, l'UE devrait plutôt chercher à lancer un ambitieux programme de réinstallation pour les personnes réfugiées qui se trouvent actuellement dans ce pays.

Alors que la Turquie accueille plus de trois millions de demandeurs d'asile et de réfugiés, soit plus que tout autre pays au monde, en 2015 les États membres de l'UE ont collectivement réinstallé seulement 8.155 personnes réfugiées venant de divers pays du monde.

« L'Union européenne a réagi face à l'une des pires catastrophes humanitaires de notre temps en érigeant des barrières, en déployant un nombre accru de gardes-frontières, et en concluant des accords douteux avec des pays voisins afin d'empêcher les gens d'entrer sur son territoire. Cette politique se traduit par de la détresse, des souffrances et un nombre accru de morts en mer », a déclaré John Dalhuisen.



NO SAFE REFUGE

ASYLUM-SEEKERS AND REFUGEES DENIED EFFECTIVE PROTECTION IN TURKEY



Texte intégral du communiqué : www.amnesty.lu/home/news-singleview/detail/les-renvois-par-lue-de-refugies-vers-la-turquie-sont-illegaux/

Le rapport « No safe refuge » (en anglais) : www.amnesty.org/en/documents/eur44/3825/2016/en/

Le rapport montre que le système d'asile turc ne respecte pas les trois conditions essentielles requises par le droit international pour que le renvoi en Turquie de personnes en quête d'asile soit légal : un statut, des solutions durables et des moyens de subsistance.

En premier lieu, la Turquie ne dispose pas de capacités suffisantes pour traiter les demandes d'asile,

sistance. Or, la grande majorité des réfugiés syriens et venant d'autres pays sont contraints de chercher un abri sans aucune aide du gouvernement. Même si les autorités turques fournissent un logement à plus de 264.000 réfugiés syriens dans des camps situés dans des provinces du sud du pays, il n'est pas réaliste de penser qu'elles sont en mesure d'offrir un abri aux 2,48 millions (90 pour

THEMA

UNIVERSITÄT LUXEMBOURG

Digital, aber unsichtbar

Richard Graf

REGARDS

Die Jahrespressekonferenz der Luxemburger Uni bot die Gelegenheit, eine erste Bilanz nach dem Umzug nach Belval zu ziehen.

Das Jahr 2015 dürfte in vielfacher Hinsicht als eines der spannenderen in die Annalen der Universität Luxemburg eingehen: Neben der Berufung des neuen Rektors Rainer Klump, der am vergangenen Mittwoch seine erste „eigene“ Jahresbilanzpressekonferenz einberief, war es sicherlich vor allem der Umzug eines Teils der Fakultäten - und der Uni-Verwaltung - zum neuen Campus-Belval, der das vergangene Jahr geprägt hat.

„7.000 Umzugskisten, 900 Mitarbeiter und 2.000 Studenten“ wurden zwischen dem Sommer und dem Wintersemester 2015 vom Campus Walferdingen und von Limpertsberg, wo die Verwaltung untergebracht war, nach Belval geschafft. Die logistische Operation scheint größtenteils gelungen zu sein, auch wenn die Verantwortlichen der Geschichts-Fakultät einige Buchcontainer vermissen, die zwar in Walferdingen auf den Weg geschickt wurden, aber nie in der Maison des sciences humaines in Belval nie angekommen sind.

Apropos Buch: Die „Maison du livre“, also die zentrale Bibliothek der Universität auf Belval, soll im Herbst eröffnet werden. Bis dahin müssen die bereits vor Ort präsenten Fakultäten ihre Fachbibliotheken provisorisch einzeln organisieren. Gerade die Geisteswissenschaftler hatten schon in der Planungsphase mit Nachdruck betont, dass es sinnvoll wäre, die Uni-Bibliothek, die in Zukunft als sogenanntes „Learning Center“ eine zentrale Rolle im Universitätsbetrieb spielen soll, als erstes zu planen und zu errichten und die einzelnen Studienbereiche um sie herum zu konzipieren.

Als die woxx im Vorfeld dieses Umzugs (woxx 1275) von den Befürchtungen einiger Uni-MitarbeiterInnen hinsichtlich des neuen Standortes berichtete, wurde ihr Übertreibung vorgeworfen. Denn, so die Entgegnung, immerhin erwarteten die ProfessorInnen, ForscherInnen und StudentInnen ja ein Komplex modernster Gebäude und ein besonderes Umfeld, das zuverlässig nach und nach an ihre Bedürfnisse angepasst werden würde.

Vor allem die Aussicht, nur eine Art Untermieter in den vom Fonds Belval verwalteten Gebäuden zu sein und damit nicht ungehindert über den täglichen Betrieb entscheiden zu können, wurde damals als Kritikpunkt vorgebracht. Daneben wurde bemängelt, dass außerschulische Infrastrukturen, angefangen von Restaurants und Kneipen bis hin zu Kinderbetreuungsstätten, gar nicht, oder nicht ausreichend, mitgeplant waren.

Föair eines Konferenzentrums

Gemäß dem Erfahrungssatz, dass sich das Angebot entsprechend der Nachfrage von selber entwickelt, wollten die Standortbetreiber hier keine Initiativen ergreifen. Doch waren es nicht zuletzt die Verzögerungen bei der Fertigstellung des Campus, die so manches Restaurant oder Geschäft pleite gehen ließen, noch ehe die ersten StudentInnen gesichtet wurden.

Als, Ende der 1990er Jahre, die Idee einer „richtigen“ Universität Luxemburg anfang konkret zu werden, herrschte in Europa die Doktrin der Liberalisierung und Effizienzsteigerung: Große Einsparungen wären zu erzielen, wenn man die Dienstleistungen von ihren Infrastrukturen abkoppelte. Am konsequentesten wurde das Prinzip bei der Telekommunikation und bei den Eisenbahnen zur Anwendung gebracht. Für die Nutzung



FOTO: WOXX



StudentInnen machen sich auf dem Universitätsplatz vor der „Maison du savoir“, dem Hauptgebäude der Uni mit dem Rektorat im charakteristischen Turm, noch ziemlich rar.

der Netze zahlen die Dienstleister Miete, sind aber nicht mehr für ihre Unterhaltung zuständig. Die dadurch erzielte Kosten-Transparenz führte dazu, dass einige Dienstleistungen für die EndnutzerInnen tatsächlich günstiger wurden. Andere verteuerten sich jedoch, oder wurden einfach als unrentabel wegrationalisiert.

Einen ähnlichen Ansatz wollte man auch bei der Uni verfolgen: Die Damen und Herren Professoren sollten sich auf ihre Kernaufgabe - Lehre und Forschung - konzentrieren; um alles andere, die Verwaltung der Gebäude und sonstigen Liegenschaften etc., würde sich der Fonds Belval kümmern. Eine Arbeitsteilung die auf den ersten Blick einiges für sich hatte, die aber in der Praxis, wie sich nun zeigt, erhebliche Probleme schafft.

„Man muss nicht selber Hausbesitzer sein, auch als Mieter kann man Gebäude sinnvoll nutzen“, meint beschwichtigend Uni-Rektor Rainer Klump. Dass es im ersten Jahr der Nutzung eher so aussah, als sei die Uni Luxemburg ein nur widerstrebend geduldeter Fremder, der sich die Nutzung der Infrastruktur bis ins Detail vorschreiben lassen muss, sieht er auch als eine Folge der Luxemburger EU-Ratspräsidentschaft: „Ich habe Verständnis dafür, dass in diesem Rahmen etwas darauf geachtet wurde, wie sich die in Belval mitgenutzten Räumlichkeiten präsentieren.“

In Zukunft muss der Rektor also wie ein Diplomat die Vorgaben des Hausherrn Fonds Belval behutsam und stufenweise an die - nur zu berechtigten - Ansprüche der StudentInnen und der MitarbeiterInnen heranführen. Auch nach der Anfangsphase sehen viele von diesen ihre Bedenken bestätigt: Eine Uni-Atmosphäre ist unter den gegebenen Bedingungen nicht nur schwer herzustellen, sie wird sogar überall da, wo sie aufkeimen könnte,

entschlössen erstickt. So hat die Geschichte von den Mitteilungszetteln mit abreißbaren Telefonnummern, die nicht einfach auf die nächstbeste Betonwand geklebt werden dürfen, sondern fein säuberlich in dafür vorgesehenen, aber leider verschlossenen Schaukästen aufgehängt werden müssen, bis in die FAZ geschafft.

Im Uni-Hauptgebäude, der „Maison du savoir“, aber auch in den gemeinsam genutzten Teilen der anderen Gebäude, gilt nämlich ein allgemeines Plakatverbot. Hörsäle, Seminarräume, aber auch normale Versammlungszimmer, können auch von Außenstehenden gegen Gebühr angemietet werden. Dass die Uni in diesen Bereichen eher die Atmosphäre eines sterilen Kongresszentrums verbreitet, ist also durchaus gewollt.

Rainer Klump sieht seine Aufgabe jetzt darin, die Fonds-Verantwortlichen davon zu überzeugen, dass gerade das Flair einer Uni eher anziehend als abstoßend wirken kann. Es gehe nicht darum, „egal waat“ auf Belval zu machen, wie gewisse Politiker argwöhnen, sondern dem Campus, der ein ungeheures Potenzial aufweise, richtiges Leben einzuhauchen.

Bis es soweit ist, müssen sich die Betroffenen also damit abfinden, dass man einen Raum schon am Vortag bestellt haben muss, wenn man spontan ein Meeting anberaumen will. ProfessorInnen und StudentInnen

müssen sich in der Eingangshalle auf dem Laufenden halten, wo welcher Kurs oder welches Seminar abgehalten wird, denn das System - Flexibilität ist nun einmal das A und O des Fortschritts - teilt die Räumlichkeiten jeden Tag neu zu. Wer allerdings mehrere Vorlesungen hintereinander besuchen will, sollte ein gutes Gedächtnis haben, denn auf den einzelnen Stockwerken werden jeweils nur die Veranstaltungen, die dort stattfinden, elektronisch angezeigt. Wer also nicht mehr weiß, wo der Raum für das nächste Seminar ist, muss zurück zur allgemeinen Tafel im Erdgeschoss.

Bibliothek als Learning Center

Auch der neue Vize-Rektor für „academic affairs“, Romain Martin, der als Erziehungswissenschaftler den woxx-LeserInnen bestens bekannt sein dürfte, sieht in der Ausgestaltung einer universitätsgerechten Ausgestaltung des Campus Belval einen Schwerpunkt seiner zukünftigen Arbeit. Seit seiner Berufung am 1. März dieses Jahres ist er für die Entwicklung neuer, an die luxemburger Uni angepasster pädagogischer Konzepte verantwortlich sowie - neben noch weiterem - für die Gestaltung des studentischen Lebens.

Eine wichtige Etappe wird dabei die Inbetriebnahme des erwähnten „Learning Center“ spielen, auf das

Romain Martin großen Wert legt. Es soll zum zentralen Ort des Lehrbetriebs werden und so gestaltet sein, dass auch BesucherInnen von Außen den Weg dorthin finden. Seine Begeisterung für den Einsatz neuer Technologien will er aber nicht falsch verstanden wissen: „Die Uni Luxemburg soll nicht zu einer rein virtuellen Universität werden, aber nicht alles muss immer vor Ort stattfinden.“

„Big data for all departments“ lautet denn auch einer der Hauptaufsätze im Jahresbericht 2015. Als junge Institution will die Uni Luxemburg voll und ganz auf die neuen Technologien setzen und sich zur einer Art Modellanstalt für die Forschung und Lehre des 21. Jahrhunderts entwickeln. Die Begeisterung der beiden Rektoren lässt einen fast übersehen, dass ausgerechnet die zeitgemäße Verknüpfung der Uni-Gebäude bei der Planung vergessen worden war und über eine rechtlich nicht ganz unumstrittene Zusatzfinanzierung nachgeholt werden musste. Vielleicht wird auch noch anderes nachgeholt; und es tauchen - wer weiß? - auch die von den Geisteswissenschaftler so schmerzlich vermissten Buchcontainer noch fristgerecht zur Eröffnung des Learning Center wieder auf.

SOZIALES

EURO 2016

Entre fête populaire et risque sécuritaire

David Angel

Le Championnat d'Europe de football masculin commence ce vendredi 10 juin. Dans un contexte de risque d'attentats et de tensions sociales, l'attitude répressive des autorités françaises à l'égard des supporters de foot risque de faire tourner la grande fête au désastre.

C'était la répétition générale. Pour les joueurs, c'était l'ultime match d'entraînement avant le début du Championnat d'Europe 2016. Pour les supporters, c'était l'occasion d'encourager une dernière fois leur équipe avant le début des hostilités. Et pour les forces de l'ordre, c'était le moment de tester le dispositif de sécurité entourant l'événement.

Samedi 4 juin, ils étaient quelques milliers de supporters écossais à avoir traversé la Manche pour venir assister au match amical France-Écosse au stade Saint-Symphorien de Metz. Ils étaient plusieurs dizaines de milliers de supporters français aussi, et ils ont fait la fête ensemble. Des kilts un peu partout, des chants et de la bière, beaucoup de bière. Le résultat du match - un 3-0 sans bavure pour les Bleus - était secondaire, samedi.

Le bilan des forces de l'ordre : aucun incident sérieux à déplorer, pas de bagarre, pas d'échauffourées, pas d'attentat. L'Euro 2016 sous un bon signe ? Rien n'est moins sûr.

Car si les autorités françaises attendent beaucoup de ce Championnat d'Europe en termes de retombées économiques, mais aussi de ce fameux « esprit d'unité nationale » qui entoure les grands événements sportifs, les risques encourus sont importants.

Des menaces d'attentats qui planent au-dessus du tout, un conflit social autour de la loi « travail » (woxx 1369 et 1372) exprimé à coups

de grèves et de blocages, des inondations importantes dans plusieurs régions... et, évidemment, des hooligans des quatre coins de l'Europe qui se sont annoncés.

« Quand tu t'es fait la main sur les salopards en sarouel de Nuit debout et que tu sais qu'il va falloir hausser le niveau de jeu pour rivaliser avec des centaines de mastards russes et anglais... », ironisait le magazine « So Foot » sur sa page Facebook il y a quelques jours, commentant ainsi un article sur l'attitude des forces de l'ordre face au risque de débordements violents.

« Le public qui se déplace pour un Euro est globalement moins virulent que le public habituel des clubs. »

Un risque particulièrement élevé pour ce Championnat, qui a vu son nombre d'équipes passer de 16 à 24. Dont huit équipes d'Europe de l'Est, où les hooligans sont réputés parti-

culièrement violents... tout comme ceux d'Angleterre, d'Allemagne ou de Turquie, pays qui vont, eux aussi, participer.

Un des premiers matchs va d'ailleurs voir s'affronter la Russie et l'Angleterre, à Marseille de surcroît. Sur le net, des interviews de hooligans anglais disant vouloir s'allier à leurs acolytes russes pour faire la « chasse aux musulmans » dans les quartiers marseillais circulent. Lors de la Coupe du monde de 1998, de violents affrontements entre Anglais et jeunes des quartiers avaient éclaté à l'occasion d'un Angleterre-Tunisie disputé à Marseille. De quoi inquiéter les autorités...

Mais des experts en la matière avertissent : il ne faut pas sombrer dans la psychose non plus. Ainsi, Nicolas Hourcade, sociologue spécialiste des supporters et coauteur du « Livre vert du supportérisme », explique dans une interview pour « La Voix du Nord » : « D'abord, il faut être conscient que le public qui se déplace pour un Euro est globalement moins virulent que le public habituel des clubs. Entre autres parce que

le prix des places est élevé, comme pour une Coupe du monde. » Pour lui, « les supporters viendront pour profiter de l'événement et soutenir leur équipe nationale. Ils seront très majoritairement festifs ».

La science des supporters - eh oui, ça existe ! - distingue plusieurs types d'individus assistant aux matchs. Du public familial, qui ne fréquente que ponctuellement un stade, aux supporters aguerris et parfois violents en passant par les clubs de supporters « officiels », difficile de les catégoriser complètement.

Le « Livre vert du supportérisme » tente néanmoins de distinguer quelques « supporters types ». Ainsi, on y trouve les « supporters classiques », « généralement installés en tribune assise, qui chantent peu et ne se livrent guère aux insultes collectives et encore moins aux violences physiques ». De même que les associations de « supporters classiques ou traditionnels », proches de leur club ou de leur équipe nationale et qui, eux aussi, sont très peu enclins aux débordements.

« Parfois, l'intervention de la police peut faire dégénérer des situations. »

Mais il y a aussi les « supporters autonomes », généralement rangés dans la catégorie « ultras » - une mouvance apparue dans les années 1970 en Italie et qui se distingue par son indépendance vis-à-vis du club, par des chants continus et sa posture contestataire, parfois violente.

Si la violence n'est toutefois pas le but affiché de cette mouvance, il n'en

Euro 2016, l'envers du décor

Le football, on l'aime ou on le déteste. Fête populaire par excellence pour les uns, expression ultime de tous les maux de notre société pour les autres, il a autant le pouvoir de passionner que de polariser. Pendant les grands événements - tels que le Championnat d'Europe, qui débute ce vendredi 10 juin -, il devient quasiment impossible de fuir le ballon rond, qu'on l'aime ou qu'on le déteste. L'occasion, pour le woxx, de s'intéresser de près au plus prisé des sports. Ferveur et passion, mais aussi nationalisme, violence et « big business » : pendant un mois, nous allons revenir occasionnellement sur le dessous des cartes de l'Euro 2016.

PHOTO: WIKIMEDIA



Source d'énervement pour certains, le foot peut aussi procurer de grandes émotions... comme chez ces fans de l'équipe nationale de Suède.

va pas de même pour les supporters se qualifiant de « hooligans » : organisés en « bandes informelles, recherchant régulièrement la violence et cultivant le secret », ils sont la hantise des pouvoirs publics.

Le public de l'Euro 2016 sera, lui, très majoritairement, familial et festif. Ce qui s'explique par les prix élevés des places, rendant la compétition quasiment inaccessible à un public jeune et, en partie, enclin à la violence. Mais aussi par les mesures de prévention ; ainsi, environ 3.000 supporters de plusieurs pays, fichés pour faits de violence, se sont vu interdire de quitter leur pays pendant la compétition.

Ce qui ne veut pas dire que le risque de débordements n'existe pas. Pour Hourcade, c'est avant tout la gestion des flux de supporters par les forces de l'ordre qui pourrait poser problème. « Parfois, l'intervention de la police peut faire dégénérer des situations », dit-il. Avec, à la clé, des débordements de supporters peu violents à la base.

Depuis le Championnat d'Europe de 2004 au Portugal, la méthode de gestion des supporters dite « low profile » est apparue en Europe. Son utilité est reconnue au moins depuis la Coupe du Monde de 2006, en Al-

lemagne. Selon cette méthode, les forces de l'ordre doivent éviter de se montrer trop offensives aux abords des stades. « Des policiers qui n'interviennent que quand c'est nécessaire, et de manière ciblée sur les individus à risque » : Hourcade explique ainsi le concept dans « So Foot ».

Mais le « low profile », ce n'est pas tout à fait ce que préfère la police française. Ses tactiques reposent en partie sur une logique de « contre-insurrection ». Très offensives, elles visent à intimider avant même le premier incident.

Dans et autour du stade, les autorités françaises ont adopté depuis plusieurs années le « tout-répressif ». Alors que le football est beaucoup moins populaire en France qu'ailleurs en Europe et que la mouvance hooligan y reste très marginale, la répression à l'encontre des supporters y est importante, et une attitude du « tous criminels » l'emporte.

Or, la répression aveugle et sans distinction peut très bien s'avérer contre-productive. Ainsi, l'historien et spécialiste du mouvement « ultra » Sébastien Louis soutient dans une tribune dans « L'Humanité » que la répression peut marginaliser « les groupes de supporters ultras au pro-

fit des bandes informelles de casuels (hooligans s'orientant sur le « modèle » anglais, se distinguant par leur style vestimentaire « casual », ndr) prêtes à l'affrontement avec leurs homologues ».

« Le modèle du tout-répressif vide lentement les stades, mais n'a pas mis un terme aux incidents. »

Pendant qu'en Allemagne par exemple, on mise sur le dialogue et l'encadrement des supporters, en France, on cherche avant tout à éviter le moindre incident, coûte que coûte. Ainsi, la saison 2015-2016 a vu des supporters interdits de déplacements à l'occasion de « matchs à risques » à... 218 reprises !

« Le résultat d'une politique supporteriste exclusivement répressive », explique Sébastien Louis, dans « Le Monde » cette fois. « Une tendance à l'œuvre chez certains de nos voisins, comme en Italie, où le modèle du tout-répressif vide lentement les stades, mais n'a pas mis un terme aux incidents. »

Pour Nicolas Hourcade, la politique des autorités françaises envers les supporters de foot pourrait s'avérer contre-productive dans un autre sens encore. « Les policiers n'ont pas été suffisamment mis en situation », explique-t-il à « La Voix du Nord ». « Gérer la sécurité autour des stades est une tâche compliquée. Or, en interdisant les déplacements de fans dès qu'un risque était annoncé, on n'a pas permis aux policiers de s'entraîner et de se forger des routines de travail. »

Les rares fois où les dispositifs de sécurité et les stratégies policières ont été testés « sous conditions réelles » laissent présager le pire : ainsi, à l'occasion de la finale de la Coupe de France, qui opposait, le 21 mai, le Paris-Saint-Germain à l'Olympique de Marseille, des incidents ont éclaté. « Tous les dysfonctionnements constatés seront corrigés » a déclaré le ministre de l'Intérieur Bernard Cazeneuve, à moins de trois semaines du début du Championnat d'Europe.

WELTMUSEK

Willis Tipps



Hybrid funktioniert!

Vor 20 Jahren überraschte das **Afro Celt Sound System** mit einer gewagten und gefeierten Mischung aus irischer und westafrikanischer Musik, also Weltmusik im Sinne von musikalischer Grenzüberschreitung. Nach ihrem

5. Album herrschte 11 Jahre Funkstille. Jetzt hat das englische Gründungsmitglied Simon Emmerson das Projekt wiederbelebt, offenbar nicht ganz im Einklang mit anderen alten Mitgliedern der Gruppe. Auf **The Source** gehören zum Kern der Band Simon Emmerson, der schottische Sänger/Rapper und Dudelsackspieler Griogair, N'Faly Kouyaté an der westafrikanischen Kora und Johnny Kalsi mit indischen Trommeln und Perkussion. Mir persönlich war, ehrlich gesagt, das Projekt in den Anfängen zu eklektisch, dieses Album hier finde ich aber wirklich beachtlich. Vor allem auch die indischen Einflüsse führen zu einem bunten und oft richtig druckvollen musikalischen Hybrid-Album, das keine Langeweile aufkommen lässt.

Afro Celt Sound System - The Source (ECC Records)



Südafrikanische Mamas

Isicathamiya ist ein in der Republik Südafrika beliebter A-Cappella-Gesangsstil. Ladysmith Black Mambazo gelten als die bekanntesten Vertreter dieser Musikrichtung.

Afrika Mamas beweisen, dass Frauen ihn ebenso gut beherrschen. 1998 gründete sich die Gruppe, die aus 7 alleinerziehenden Müttern besteht und in Südafrika zu den führenden Repräsentanten dieser speziellen Gesangsform zählt. Überwiegend auf Zulu und mit einem Schuss Gospel singt das Septett auf seinem gleichnamigen aktuellen Album u.a. über Probleme des südafrikanischen Alltags, von Polygamie bis zu Nachbarstreitigkeiten. Viele Plattenlabel konzentrieren sich seit langem auf die Musik Westafrikas, hier kommt endlich mal wieder eine andere Region des großen Kontinents zum Zuge. Starker femininer Chor- und Sologesang mit gelegentlicher Perkussion ohne Schnickschnack, aber fest verwurzelt in einer einzigartigen musikalischen Tradition.

Afrika Mamas - Afrika Mamas (ARC Music)



Mit der Oud am Euphrat entlang

Das wohl prägendste arabische Saiteninstrument ist die Oud, aus der sich die europäische Laute (von arabisch „Al Oud“ = Holz) und dann die Gitarre entwickelt hat.

Eine feine Aufnahme, in der dieses Instrument im Mittelpunkt steht, hat das **Nizar Rohana Trio** jetzt veröffentlicht. Der Oudmeister und Musikwissenschaftler Nizar Rohana ist Palästinenser und lebt gegenwärtig in den Niederlanden. Zur Gruppe gehören außerdem der aus dem Libanon stammende Perkussionist Wassim Halal und der ungarische Kontrabassist Matyas Szandai, der in weiten Bereichen eine kongeniale Rolle spielt - bisweilen mit einer subtilen Jazznote. Auf dem 2. Album des Trios, **Furat** (arabisch für Euphrat), beschreiben die überwiegend von Rohana komponierten Stücke eine musikalische Reise auf diesem Fluss durch die Kulturen an seinen Ufern von Syrien bis in den Irak. Virtuose Musiker präsentieren hier aktuelle arabische Musik mit Tiefgang.

Nizar Rohana Trio - Furat (LopLop Productions)

Transglobal
World Music Chart



Juni - Top 5

1. **Bombino - Azel** (Partisan Records) Niger
2. **Lakou Mizik - Wa Di Yo** (Cumbancha) Haiti
3. **Aziza Brahim - Abbar el Hamada** (Glitterbeat Records) Westsahara
4. **Afro Celt Sound System - The Source** (ECC Records) Irland/Fusion
5. **Yo-Yo Ma & Silk Road Ensemble - Sing Me Home** (Sony Masterworks) Fusion/USA

Die ganze Chart auf <http://www.transglobalwmc.com/> und bei Facebook „Mondophon auf Radio ARA“ (Willi Klopotttek)

KULTUR

POÉSIE

Des mots primitifs mais profonds

Florent Toniello

C'est au grand-duché qu'elle a accompli sa vocation artistique, et notamment publié trois recueils de poésie. Rencontre avec la poétesse et dessinatrice péruvienne Miriam R. Krüger.

Voilà bientôt 20 ans qu'elle est établie au Luxembourg. Pourtant, rien ne prédestinait la jeune femme à s'installer ici : « C'est en fait un pur hasard. J'étais déjà partie du Pérou et j'avais voyagé un peu partout, puisque je travaillais sur un bateau de croisière. Mon idée de départ était de rester à Toulon, mais ça ne s'est pas réalisé. Lors d'un voyage à Francfort, des amis m'ont proposé une vi-
rée au Luxembourg. Le pays m'a plu, et j'y ai fait des séjours successifs de plus en plus longs pour finalement ne plus en partir. »

À l'époque, Miriam R. Krüger a renoncé à ses ambitions artistiques. Elle a pourtant été bercée par les poèmes lus par sa mère : « Une mère dont le travail lui vole du temps / Mais [qui] invente des heures pour rire et rêver » (« Une mère et ses trois filles », extrait de « Potpurri », 2011). L'apprentie poétesse commence à écrire vers 15 ans, sous l'influence de la traduction en espagnol d'« Une saison en enfer » d'Arthur Rimbaud, mais ne réussit pas à publier au Pérou. « On refusait mes textes, qui étaient considérés comme trop rebelles ou qui abordaient des sujets tabous. Ça m'a découragée à un tel point que j'ai abandonné et que je me suis tournée vers le tourisme. » Au Luxembourg, elle enchaîne les emplois : « Mon premier boulot a été dans un restaurant sur la place d'Armes. On m'avait choisie pour accueillir les clients en

espagnol, ma langue maternelle. Ensuite, j'ai fait un peu de tout : j'ai travaillé dans une société de marketing, j'ai été aide-éducatrice et même caissière dans un supermarché ! »

Mais le virus de la poésie la reprend rapidement : « À mon arrivée au grand-duché, tout s'est accéléré : un premier poème, que j'avais écrit à 16 ans, a été publié dans la revue 'Apertura' (ex-magazine culturel de la Banque européenne d'investissement où de nombreux auteurs résidents ont publié, ndlr) en 1987. Plusieurs ont suivi. J'étais même heureuse qu'on me refuse des poèmes de temps en temps : ça montrait qu'il y avait vraiment une sélection sérieuse ! » Viennent ensuite trois recueils, tous constitués de textes traduits en plusieurs langues : « Sentir » en 2010, « Ego » (qu'elle illustre elle-même) puis « Potpurri » en 2011. En 2010, Miriam R. Krüger décide de se consacrer exclusivement à ses activités artistiques.

Sa poésie est ancrée dans la simplicité de la langue et des sentiments, afin d'atteindre dans son intimité le plus grand nombre. N'écrit-elle pas d'ailleurs, dans « Je ne suis pas née pour être poète », tiré du recueil « Ego », que « son langage est aussi simple / Qu'une marguerite au printemps / Pas de mots compliqués / Seulement des mots de base / Mots primitifs / Mots qui sont ici dans [son] âme » ? Avec elle, pas besoin de dictionnaire ; il faut se laisser porter. Est-ce un choix délibéré ? - « C'est comme ça que les mots me viennent... Pour moi, la poésie doit être ressentie sans nécessiter un effort de compréhension. Elle n'est pas réservée à un public averti, elle est pour

PHOTO : WOXX

Miriam R. Krüger, après trois recueils de poésie, veut se consacrer désormais à l'écriture et au dessin combinés sous la forme du livre d'artiste.



tout le monde. C'est pourquoi je ne retravaille pas mes textes pour en changer les mots et les rendre plus savants. Mon but, c'est que le lecteur puisse plonger immédiatement dans le poème. »

Simplement engagée

Plonger avec Miriam R. Krüger, c'est faire aussi l'expérience de l'engagement contre les violences faites aux femmes, explicite dans sa dédicace d'« Ego ». Pourtant, sa poésie semble apaisée, expurgée de cette violence qu'elle entend combattre mais qu'elle n'évoque que par petites touches. Ce qui l'intéresse, ce sont les conséquences, qui permettent de reconstituer un parcours de vie et d'en

contester les aspects négatifs. En témoignent ces quelques vers extraits de « 8 » : « Parfois je ne sais pas / Si je dois rire / Ou si je dois pleurer / Je suis comme une pièce / Qui ne s'emboîte pas à sa place. » Au lecteur de comprendre la violence à laquelle a succédé cet état. La poésie de Miriam R. Krüger ressemble à son auteure : un sourire infatigable, une gentillesse ininterrompue qui recouvrent des doutes et des angoisses que seule l'écriture révèle.

Autre caractéristique des recueils de la Péruvienne, le multilinguisme. « J'écris en espagnol, français, italien ou anglais. Je tenais cependant à avoir des traductions en luxembourgeois pour remercier le grand-duché pour les opportunités artistiques qu'il m'a offertes. Mais seuls mes poèmes en espagnol font l'objet de traductions. Si j'écris en français ou en italien, ce qui m'est venu assez naturellement, sans que je puisse expliquer vraiment pourquoi, je ne traduis pas. » Le poème « Assassin » est typique de la démarche de Krüger. On y passe pour le titre du féminin en espagnol au masculin en français, avec aussi le neutre en anglais. « Cela permet au lecteur de voir ce qu'il y a derrière la traduction d'un poème. Les dimensions sont tout à fait différentes, puisqu'on a l'impression que je parle d'une femme en espagnol et d'un homme en français. Comme le poème évoque le fait d'être poursuivie

(dans ce cas, par... l'orthographe qui « se met entre [ses] lignes », ndr), on s'imagine bien que l'effet n'est pas le même selon le sexe du ou de la poursuivante ! »

Sous des dehors qu'on pourrait penser simplistes, la poésie de Miriam R. Krüger va donc bien au-delà de ce que l'auteure aime appeler, on l'a vu, son aspect primitif. Le Printemps des poètes de la ville française de Vittel ne s'y est pas trompé, qui l'a invitée à son édition 2016 pour des ateliers avec des classes d'enfants âgés de sept à douze ans, ainsi qu'avec des malades dans un hôpital. Et l'aspect visuel s'immisce bien souvent dans sa poésie, puisqu'elle a déjà proposé des lectures affublée d'ailes ou d'une robe en papier journal sur laquelle étaient imprimés les poèmes à déclamer.

C'est d'ailleurs vers l'art visuel qu'elle se tourne maintenant pour ses projets, car elle dessine depuis longtemps en autodidacte et a perfectionné sa technique par des stages en école d'art : « On m'a demandé si je pensais publier un autre recueil. Pour l'instant non : un simple livre de poésie ne me suffirait plus. Je fais mainte-

nant beaucoup plus de dessins et j'essaie de combiner mes deux passions dans des livres d'artiste. Ainsi, je me sens plus complète. » Autre projet multidisciplinaire et dédié également aux femmes victimes de violences, « Tous unis dans un même cri » est une incursion récente dans la vidéo.

Poésie, dessin, lectures, vidéo... Miriam R. Krüger a trouvé ici le terrain qui convient à sa passion. Et avec succès, si l'on en croit sa conclusion, avec son éternel air émerveillé par les coups de pouce successifs du destin : « J'ai la chance de souvent rencontrer des auditeurs à la fin d'une lecture qui viennent me dire que la poésie n'était pas leur truc jusqu'ici, mais que maintenant ils vont s'y intéresser. C'est le plus beau des cadeaux qu'on puisse me faire. »

Le site de Miriam R. Krüger : <http://mrklu7.wix.com/m-r-kruger>.

J'AI PENSÉ

J'ai pensé ouvrir les portes de ta poitrine
À deux battants,
Entrer sans annoncer.
J'ai pensé déchirer
Les murs de ton âme
Jusqu'à les rendre
Fragiles comme le cristal
Entrer dans ton cœur
Le frapper,
Le griffer
Jusqu'à le voir saigner,
Mais après avoir ouvert
Les portes de ta poitrine
Et cherché péniblement
Je me suis rendu compte
Que tu n'avais
Ni âme ni cœur.

Dans « Ego », paru en 2011.

ITALIEN

Komplizenschaft durch Gleichgültigkeit

Catrin Dingler

In Italien wird nach dem brutalen Mord an Sara di Pietrantonio durch ihren ehemaligen Freund erneut über Feminizid diskutiert. Doch Programme gegen Gewalt an Frauen werden vernachlässigt und einigen Schutzeinrichtungen droht gar die Schließung.

Sonntagfrüh um vier Uhr herrscht wenig Verkehr auf der Via della Magliana. Monotone Wohnviertel säumen die kaum beleuchtete Ausfallstraße durch die staubig-schmutzige östliche Peripherie Roms. Aufgrund der Videoüberwachung anliegender Gebäude lässt sich jedoch erkennen, wie viele Autos am letzten Maiwochenende noch unterwegs waren und mit ihren Scheinwerferlichtern möglicherweise eine junge Frau erfassten, die um ihr Leben kämpfte.

Sara di Pietrantonio war in ihrem Wagen auf dem Weg nach Hause, als plötzlich das Auto ihres ehemaligen Freundes auftauchte, sie seitlich rampte und zum Halten zwang. Die 22-jährige Studentin ließ ihren fünf Jahre älteren ehemaligen Freund Vin-

cenzo Paduano einsteigen, es kam zum Streit. Als er eine Flasche Alkohol über ihr ausschüttete, gelang ihr zunächst die Flucht auf die Straße. Doch niemand von den Vorbeifahrenden reagierte auf ihre Hilferufe. Paduano steckte ihr Auto in Brand, holte sie ein und drückte ihr die Kehle zu. Ob Sara bereits tot war, als er auch ihren Körper anzündete, konnte bisher nicht eindeutig festgestellt werden.

Seit Beginn des Jahres sind in Italien über 50 Frauen von ihren Ehemännern oder ehemaligen Partnern ermordet worden.

Der Einsatzleiter der Polizei beteuerte am Morgen danach, niemals zuvor ein so grausames Verbrechen gesehen zu haben. Doch Fälle tödlicher Gewalt gegen Frauen, die in Italien als „femminicidio“ bezeichnet werden, häufen sich vor allem in den

Ballungszentren Rom und Mailand. Seit Beginn des Jahres sind über 50 Frauen von ihren Ehemännern oder ehemaligen Partnern ermordet worden. Zwischen 2010 und 2015 waren es einem Bericht des Forschungsinstituts Eures zufolge 819 Frauen; das bedeutet, dass etwa jeden zweiten Tag eine Frau durch eine Gewalttat ihres (ehemaligen) Partners stirbt.

Die jüngsten Polizeiberichte bestätigen die in der Studie beschriebene Dynamik der Tötungsdelikte: Unabhängig von Alter und sozialer Stellung töten Männer ihre Ehefrauen oder Freundinnen vorwiegend aus Eifersucht, weil sie Angst haben, verlassen zu werden, oder aus Rache, weil sie bereits verlassen wurden. In den meisten Fällen werden die Frauen niedergestochen, häufig auch mit legal oder illegal besorgten Waffen erschossen.

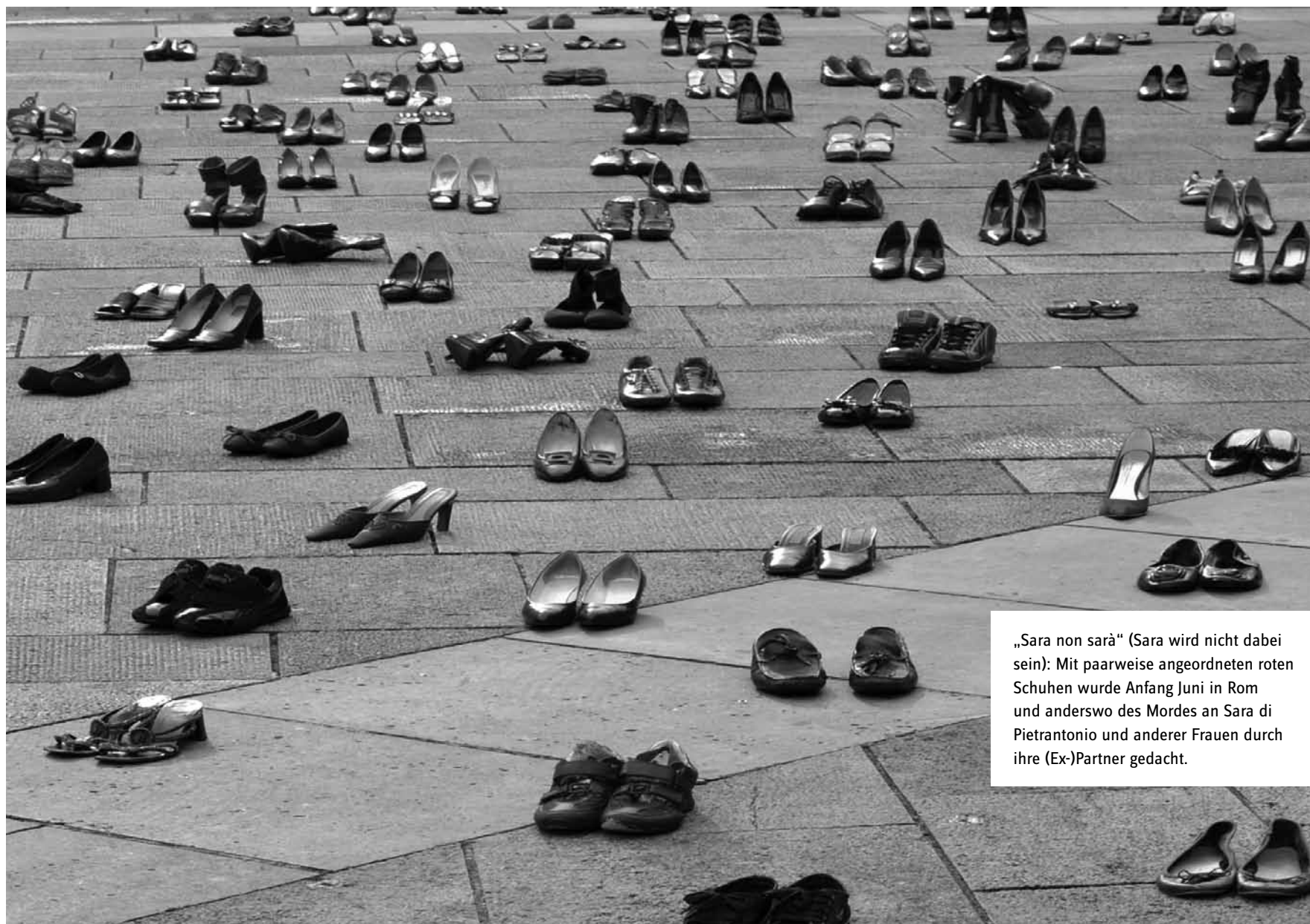
Für die Polizei galt auch im Falle von Sara der ehemalige Freund binnen weniger Stunden als Hauptverdächtiger: Paduano hatte das Ende der zweijährigen Beziehung nicht akzeptieren wollen, Sara am Telefon

belästigt und ihr wiederholt aufgelauert. Als ihn die Polizei am Tag nach der Tat aufsuchte, ließ er sich widerstandslos festnehmen und legte im ersten Verhör ein Geständnis ab.

Die besondere Grausamkeit des Verbrechens schreckte die italienische Öffentlichkeit auf. Beim zwei Tage später, am 2. Juni, in Rom mit der üblichen Militärparade begangenen Jahrestag der Republik wurden vor vielen Fenstern rote Kleidungsstücke und Bettlaken aufgehängt. Über Twitter war unter dem Hashtag „Sara non sarà“ (Sara wird nicht dabei sein) zu diesem symbolischen Protest aufgerufen worden. Mit den blutroten Stoffen sollte symbolisch dagegen protestiert werden, dass 70 Jahre nach der Einführung des allgemeinen Wahlrechts und der formalen Gleichstellung noch immer viele Frauen geschlechtsspezifische Gewalt zu erleiden haben. Die Nationalflaggen wehten auf Halbmast.

Eine Online-Petition sammelt derzeit Unterschriften für einen Aufruf an die Regierung, Feminizid künftig mit lebenslanger Haft zu bestrafen.

FOTO: INTERNET



„Sara non sarà“ (Sara wird nicht dabei sein): Mit paarweise angeordneten roten Schuhen wurde Anfang Juni in Rom und anderswo des Mordes an Sara di Pietrantonio und anderer Frauen durch ihre (Ex-)Partner gedacht.

und keine strafmildernden Umstände anzuerkennen.

Doch an Repressionsmöglichkeiten mangelt es in Italien nicht. Außerdem hat das italienische Parlament bereits im Frühjahr 2013, als die 16-jährige Fabiana Luzzi von ihrem ehemaligen Freund auf grausame Weise niedergestochen, erwürgt und verbrannt worden war, die Konvention von Istanbul unterzeichnet. Die vom Europarat ausgearbeitete Vereinbarung zur Verhütung und Bekämpfung von Gewalt gegen Frauen verpflichtet zu Präventionsmaßnahmen sowie zur Einrichtung von Betreuung- und Rechtshilfeangeboten für Betroffene. Die Ratifizierung der Konvention blieb jedoch eine bloße Absichtserklärung. Die geplanten Sensibilisierungsprogramme an Schulen wurden nie eingeführt und allein in Rom droht derzeit vier Schutzeinrichtungen für Frauen die Schließung.

Linksliberale Feministinnen werfen den Feminizid als Zeichen einer „unvollendeten Emanzipation“. Damit verkennen sie, dass Männer kaum noch im Namen archaischer

Geschlechterstereotype morden, eher ist es die Freiheit der Frauen, auf die sie nur mit Aggression zu reagieren wissen. Rechtsintellektuelle Kommentatoren haben den Unterschied begriffen, sie leiten daraus einen Rundumschlag gegen den „Genderismus“ ab und rechtfertigen die jüngste Tat als „Schwäche eines Jungen“, dem infolge der Auflösung traditioneller Geschlechter- und Familienkonstellationen die Orientierung verloren gegangen sei.

Unabhängig von Alter und sozialer Stellung töten Männer ihre Ehefrauen oder Freundinnen vorwiegend aus Eifersucht oder aus Rache.

Gegen die ritualisierte Skandalisierung des Feminizids, die von der Gewalt der Männer ablenkt und stattdessen Frauen die Aufgabe zuteilt,

mögliche Gefahren von vornherein zu meiden, organisierten einige Dutzend Frauen gemeinsam mit einigen wenigen Männern an der Via della Magliana eine Mahnwache. Sie forderten den Erhalt der städtischen Frauenzentren und lenkten mit ihren Straßenblockaden am Unglücksort die Aufmerksamkeit erneut auf die unterlassene Hilfeleistung der Vorbeifahrenden. „Wenn es diese Gleichgültigkeit nicht gegeben hätte“, hatte die zuständige Staatsanwältin Maria Monteleone bereits am ersten Tag der Ermittlungen festgestellt, „wäre Sara wahrscheinlich nicht gestorben“.

Zwei junge Männer haben sich mittlerweile bei der Polizei als Zeugen gemeldet. Einer von ihnen behauptete in einem Zeitungsinterview, Sara di Pietrantonios Gestikulieren am Straßenrand nicht als Hilferuf interpretiert zu haben. Diese Aussage stößt auf breites Verständnis. Während die einen darin resigniert das Ausmaß der sozialen Kälte in den römischen Peripherien zu erkennen glauben, verweisen die anderen auf das kriminelle Vorstadtmilieu und den mutmaßlich

von Migranten kontrollierten Straßenstrich, in dessen Nähe man lieber nicht anhält. Da der Täter unbestreitbar Italiener war, sollen wenigstens an dem Umstand, dass niemand zu Hilfe kam, die Ausländer schuld sein.

Catrin Dingler lebt und arbeitet als Publizistin zwischen Stuttgart und Rom.

Nächste Woche:

Dieselgate ohne Ende

Der VW-Skandal ist längst zum Dieselgate herangewachsen. Alle großen Automarken hängen mit drin, doch nationale Behörden wollen keine Verantwortung übernehmen. In Luxemburg soll ein Audit helfen.

AVIS



Etablissement public créé par la loi du 25 juillet 2002
pour la réalisation des équipements de l'Etat
sur le site de Belval-Ouest

Avis de marché

Procédure : européenne ouverte

Type de marché : Travaux

Modalités d'ouverture des offres :

Date : 19/07/2016 Heure : 10:00

Lieu : Le Fonds Belval

1, Avenue du Rock'n'Roll

L-4361 Esch-sur-Alzette

Tél.: +352 26840-1

Fax : +352 26840-300

Email : soumission@fonds-belval.lu

SECTION II : OBJET DU MARCHÉ

Intitulé attribué au marché :

Installations électriques pour le bâtiment Laboratoires aile nord et aile sud à Belval.

Description succincte du marché :

Soumission relative aux travaux d'installations électriques pour le bâtiment Laboratoires aile nord et aile sud à Esch-Belval.

SECTION IV : PROCÉDURE

Conditions d'obtention du cahier des charges :

Les documents de soumission peuvent être retirés, soit électroniquement sur le portail des marchés publics www.pmp.lu (téléchargement gratuit) ; soit après virement d'une caution (remboursable en cas de remise d'une offre valable) de 270 EUR à effectuer au compte n° LU85 0019 1755 3163 6000 auprès de la Banque et caisse d'épargne de l'État - BCEELULL après avoir réservé le dossier de soumission par fax en y indiquant l'adresse d'expédition. Le dossier sera envoyé au soumissionnaire dans un délai de 6 jours au plus tard après réception du virement.

SECTION VI : RENSEIGNEMENTS COMPLÉMENTAIRES

Autres informations :

Quantité ou étendue globale :

- Transformateur sec 1.600 kVA : +/- 4 pièces
- Cellules moyenne tension : +/- 9 pièces
- Groupe électrogène 1.000 kVA : +/- 2 pièces
- Câbles et conduits électriques : +/- 170 km

- Canalisation pour câbles : +/- 6.600 m
- Canalisation préfabriqué 2.500 A : +/- 320 m
- Éléments de ligne 200 A : +/- 820 pièces
- Tableaux électriques basse tensions : +/- 52 pièces
- Paratonnerre, boîtier d'interconnexion : +/- 100 pièces
- Appareillage électrique, bouton poussoir, prises, etc. : +/- 1.800 pièces
- Câblage informatique Cat 7 : +/- 18.800 m
- Luminaires divers : +/- 3.100 pièces
- Éclairage de sécurité, luminaires de secours : +/- 1.200 pièces
- System KNX-EIB, actionneur : +/- 260 pièces
- Installation d'alarme incendie, détecteur : +/- 2.100 pièces
- Centrales de commande pour désenfumage : +/- 8 pièces

Début des travaux prévu pour :

début octobre 2016 (date indicative)

Durée des travaux prévue :

627 jours calendrier environ

Critères d'attribution :

L'adjudication se fera à l'offre régulière au prix le plus bas.

Conditions de participation :

Capacité économique et financière :

Déclaration concernant le chiffre d'affaires réalisé par l'entreprise au cours des 3 derniers exercices. Le chiffre d'affaires annuel moyen sera au minimum de 9.000.000 euros.

Capacité technique : Une liste des références (au minimum 3) d'envergure similaire pour des marchés analogues et de même nature. L'effectif minimal du candidat est de 96 personnes.

Réception des offres : Les offres portant l'inscription « Soumission pour... » sont à remettre à l'adresse prévue pour l'ouverture de la soumission conformément à la législation et à la réglementation sur les marchés publics avant les date et heure fixées pour l'ouverture. La remise électronique de dossiers est autorisée pour cette soumission.

Date d'envoi de l'avis au Journal officiel de l'U.E. : 03/06/2016

La version intégrale de l'avis n° 1600769 peut être consultée sur www.marches-publics.lu

Félicie Weycker
Président du conseil d'administration



Etablissement public créé par la loi du 25 juillet 2002
pour la réalisation des équipements de l'Etat
sur le site de Belval-Ouest

Avis de marché

Procédure : européenne ouverte

Type de marché : Travaux

Modalités d'ouverture des offres :

Date : 22/07/2016 Heure : 10:00

Lieu : Le Fonds Belval

1, Avenue du Rock'n'Roll

L-4361 Esch-sur-Alzette

Tél.: +352 26840-1

Fax : +352 26840-300

Email : soumission@fonds-belval.lu

SECTION II : OBJET DU MARCHÉ

Intitulé attribué au marché :

Installation HVAC pour le bâtiment Laboratoires aile nord et aile sud à Belval.

Description succincte du marché :

Soumission relative aux travaux d'installation HVAC pour le bâtiment Laboratoires aile nord et aile sud à Esch-Belval.

SECTION IV : PROCÉDURE

Conditions d'obtention du cahier des charges :

Les documents de soumission peuvent être retirés, soit électroniquement sur le portail des marchés publics www.pmp.lu (téléchargement gratuit) ; soit après virement d'une caution (remboursable en cas de remise d'une offre valable) de 240 EUR à effectuer au compte n° LU85 0019 1755 3163 6000 auprès de la Banque et caisse d'épargne de l'État - BCEELULL après avoir réservé le dossier de soumission par fax en y indiquant l'adresse d'expédition. Le dossier sera envoyé au soumissionnaire dans un délai de 6 jours au plus tard après réception du virement.

SECTION VI : RENSEIGNEMENTS COMPLÉMENTAIRES

Autres informations :

Quantité ou étendue globale :

- Réseau de chauffage, isolation et accessoires : DN 10-DN 200 +/- 16.700 m
- Corps de chauffe et accessoires : +/- 1.080 pièces
- Distribution froid, tuyauterie, isolation et accessoires : +/- 5.370 m

- Éléments de refroidissement et accessoires : +/- 16 pièces ventilo-convecteur
- Centrale de traitement d'air en exécution hygiénique : +/- 12 pièces, débit d'air entre 12.000 m³/h et 28.500 m³/h
- Centrale de traitement d'air : +/- 12 pièces, débit d'air entre 6.600 m³/h et 10.500 m³/h
- Installation d'extraction d'air laboratoires et accessoires : +/- 22 pièces, débit d'air entre 1.200 m³/h et 2.400 m³/h
- Installations de ventilation diverses : +/- 7 pièces, débit d'air entre 1.500 m³/h et 62.000 m³/h
- Mesure, contrôle et installation de régulation (GTC) et accessoires : Sous-station programmable avec tableau de commande : +/- 10 pièces, nombre de points d'information : +/- 2.650 points

Début des travaux prévu pour :

début octobre 2016

Durée des travaux prévue :

613 jours calendrier environ

Critères d'attribution : L'adjudication se fera à l'offre régulière au prix le plus bas.

Conditions de participation :

Capacité économique et financière : Déclaration concernant le chiffre d'affaires réalisé par l'entreprise au cours des 3 derniers exercices. Le chiffre d'affaires annuel moyen sera au minimum de 18.800.000 euros.

Capacité technique : Une liste des références (au minimum 3) d'envergure similaire pour des marchés analogues et de même nature. L'effectif minimal du candidat est de 186 personnes.

Réception des offres : Les offres portant l'inscription « Soumission pour... » sont à remettre à l'adresse prévue pour l'ouverture de la soumission conformément à la législation et à la réglementation sur les marchés publics avant les date et heure fixées pour l'ouverture. La remise électronique de dossiers est autorisée pour cette soumission.

Date d'envoi de l'avis au Journal officiel de l'U.E. : 03/06/2016

La version intégrale de l'avis n° 1600774 peut être consultée sur www.marches-publics.lu

Félicie Weycker
Président du conseil d'administration

AVIS

Ministère du Développement durable et des Infrastructures
Administration des ponts et chaussées
Division des travaux neufs

Avis de marché

Procédure : européenne ouverte

Type de marché : Travaux

Modalités d'ouverture des offres :

Date : 27/07/2016 Heure : 10:00

Lieu : 21, rue du Chemin de Fer à L-8057 Bertrange dans le bâtiment H1, 2ième étage - Division des travaux neufs (DTN)

SECTION II : OBJET DU MARCHÉ

Intitulé attribué au marché :

Aéroport de Luxembourg, extension du tarmac entre P1 et P7 - phase 1

Description succincte du marché :

Première phase d'extension du tarmac P7 concernant l'aménagement de quatre nouveaux postes de stationnement pour avions, y compris adaptation de la route interne.

- Installation de chantier
- Terrassements généraux : 44.000 m³
- Terrassements particuliers : 37.500 m³
- Évacuation déblais en excès : 95.000 m³
- Matériaux apport extérieur 0/150 : 54.600 m³
- Matériaux rocheux à récupérer (fourniture PCH) : 123.000 m³
- Remblai pour fouilles en tranchées : 33.000 m³
- Caniveaux monoblock : 2.120 m
- Tuyaux en béton armé 300 1.200 mm : 2.240 m
- Tuyaux en béton armé diam. 1.800 mm pour grandes profondeurs : 460 m
- Conduites d'eau : 860 m
- Enrobés : 21.100 t
- Béton non armé C35/45 pour dallage parking avions : 24.500 m³
- Béton non armé C12/15 pour fondations sous dallage : 13.400 m³
- Armatures passives : 1.000 t
- Goujons pour dallage béton : 73.600 pcs
- Pieux verticaux diamètre 0,90-1,20 : 1.115 m

Durée prévisible des travaux :

400 jours ouvrables

Début prévisible des travaux : fin 2016

SECTION IV : PROCÉDURE

Conditions d'obtention du cahier des charges :

Les documents de soumission peuvent être téléchargés à partir du portail des

marchés publics (www.pmp.lu) ou bien être retirés auprès de l'Administration des ponts et chaussées, Division des travaux neufs, 21 rue du Chemin de Fer à L-8057 Bertrange dans le bâtiment H1 2e étage, à partir du lundi 6 juin 2016 les jours ouvrables de 9h à 11h30 après commande 2 jours à l'avance et par courriel à l'adresse dtm@pch.etat.lu. Les pièces de soumission ne peuvent être délivrées que jusqu'au mercredi 20 juillet 2016 jusqu'à 11h30.

SECTION VI : RENSEIGNEMENTS COMPLÉMENTAIRES

Autres informations :

Modalités visite des lieux/réunion d'information : Une visite des lieux obligatoire aura lieu le mardi 28 juin 2016 à 14h. Point de ralliement: parking du Freeport (accès via la bretelle n° 10, rond-point Cargocenter sur l'autoroute A1 Luxembourg Trèves et le giratoire de la route menant vers l'ancienne décharge Hoehehof) Réception des offres : Les offres portant l'inscription « Soumission pour l'aéroport de Luxembourg, extension du tarmac entre P1 et P7 phase 1 » sont à remettre à l'adresse prévue pour l'ouverture de la soumission conformément à la législation et à la réglementation sur les marchés publics avant les date et heure fixées pour l'ouverture.

Date d'envoi de l'avis au Journal officiel de l'U.E. : 02/06/2016

La version intégrale de l'avis n° 1600751 peut être consultée sur www.marches-publics.lu

Ministère du Développement durable et des Infrastructures
Administration des ponts et chaussées
Division des travaux neufs

Avis de marché

Procédure : ouverte

Type de marché : Travaux

Ouverture le 06/07/2016 à 10:00.

Lieu d'ouverture :

Division des travaux neufs (DTN) 21, rue du Chemin de Fer à L-8057 Bertrange dans le bâtiment H1 2ème étage

Intitulé : Liaison avec la Sarre [A13] échangeur de Hellange - Fourniture et pose de clôtures du type « Route du Nord »

Description :

- Clôtures: 4.000 m

- Portails: 6 pces

Début des travaux : automne 2016

Durée des travaux : 60 jours ouvrables

Conditions d'obtention du dossier de soumission :

Les documents de soumission peuvent être téléchargés à partir du portail des marchés publics (www.pmp.lu) ou bien être retirés auprès de l'Administration des ponts et chaussées, Division des travaux neufs, 21 rue du Chemin de Fer à L-8057 Bertrange dans le bâtiment H1 2e étage, à partir du lundi 6 juin 2016 les jours ouvrables de 9h à 11h30 après commande 2 jours à l'avance et par courriel à l'adresse dtm@pch.etat.lu.

Les pièces de soumission ne peuvent être retirées que jusqu'au mercredi 29 juin 2016 jusqu'à 11h30.

Il ne sera procédé à aucun envoi des documents

Réception des offres : Les offres portant l'inscription Soumission pour la « Liaison avec la Sarre [A13] échangeur de Hellange - Fourniture et pose de clôtures du type 'Route du Nord' » sont à remettre à l'adresse prévue pour l'ouverture de la soumission conformément à la législation et à la réglementation sur les marchés publics avant les date et heure fixées pour l'ouverture

Date de publication de l'avis 1600734 sur www.marches-publics.lu : 02/06/2016

Poste vacant

L'ambassade du Grand-Duché de Luxembourg à La Haye

désire recruter

1 employé (m/f) recruté(e) sur place

Profil demandé :

- études universitaires ou équivalentes accomplies ;
- bonne maîtrise des langues française et anglaise, la maîtrise du luxembourgeois, de l'allemand et/ou du néerlandais constitue un avantage ;
- bonnes capacités de rédaction ;
- sens de l'initiative et aptitude à travailler de manière indépendante ;
- pour plus de détails veuillez visiter le site lahaye.mae.lu de l'ambassade.

Les candidatures accompagnées d'un curriculum vitae, de copies des diplômes et d'une photo d'identité sont à adresser pour le 20 juin 2016 au plus tard au Ministère des Affaires étrangères et européennes, Direction des finances et des ressources humaines, 2-4, rue du Palais de Justice, L - 1841 Luxembourg ou à l'adresse mail de l'ambassade à La Haye : lahaye.amb@mae.etat.lu.

Pour tout renseignement supplémentaire, les candidat(e)s intéressé(e)s voudront prendre contact au n° de téléphone : 2478 - 2418 (Mme Legil / matin).

Poste vacant

L'ambassade du Grand-Duché de Luxembourg à Prague

désire recruter

1 employé (m/f) recruté(e) sur place

Profil demandé :

- Diplôme de fin d'études secondaires ou équivalentes ;
- connaissance sur la région géographique d'affectation (République tchèque et Ukraine) ;
- parfaite maîtrise des langues française et anglaise ;
- la maîtrise des langues tchèque, russe et/ou ukrainienne est un atout ;
- maîtrise parfaite du travail sur ordinateur (Microsoft Office) ;
- sens de l'initiative et aptitude à travailler de manière indépendante au sein d'une équipe motivée.

Les candidatures sous forme de lettre de motivation, munies d'un curriculum vitae, de copies des diplômes et d'une photo d'identité sont à adresser pour le 20 juin 2016 au plus tard au Ministère des Affaires Etrangères, Direction des finances et des ressources humaines, 2-4, rue du Palais de Justice, L - 1841 Luxembourg.

Pour tout renseignement supplémentaire, les candidat(e)s intéressé(e)s voudront prendre contact au n° de téléphone : 2478 - 2418 (Mme Legil / matin).



AGENDA

10/06 - 19/06/2016

film | theatre
concert | events

1375/16



Beck is back !

**Der musikalische Tausendsassa,
der alles aber kein Loser ist, kommt
am nächsten Mittwoch Luxemburg
beglücken.**

Wat ass lass S. 7

WAT ASS LASS

Pierre Joris, acte II p. 4

L'auteur en résidence cette saison au TNL propose « The Agony of I. B. », où il s'essaye pour la première fois à l'écriture théâtrale.

EXPO

Plakativ p. 12

Das Escher Resistenzmuseum ist momentan Schauplatz einer Plakat-biennale, die soziale Forderungen thematisiert.

KINO

No Danish Sniper p. 18

« Krigen » - enfin un film qui prend le contre-pied des hagiographies américaines sur la guerre en Afghanistan et en montre le vrai visage.

WAT ASS LASS | 10.06. - 19.06.

WAT
ASS
LASS?

Ce samedi, la Kulturfabrik se met à l'heure africaine avec l'« Afrikafest » - des concerts, des spectacles de danse et des workshops vous y attendent.

FÊTE DE LA MUSIQUE



Avec le début officiel de l'été s'annonce aussi la Fête de la musique. Comme chaque année, l'équipe du woxx fait de son mieux pour repérer les innombrables concerts qui inaugurent la saison estivale. Pourtant, il nous est impossible de les reproduire tous dans nos pages. Nous invitons donc nos lectrices et lecteurs à se rendre sur le site officiel www.fetedelamusique.lu afin d'y retrouver l'intégralité des événements.

FÊTE DE LA MUSIQUE

Mit dem offiziellen Sommeranfang kommt auch die „Fête de la musique“. Wie jedes Jahr bemüht sich das woxx-Team die unzähligen Konzerte, die den Sommer einläuten aufzulisten. Trotzdem ist es uns leider unmöglich sie alle auf unseren Seiten abzu drucken. Wir laden unsere LeserInnen ein, die offizielle Seite www.fetedelamusique.lu zu konsultieren um sich über alle Konzerte zu informieren.

WAT ASS LASS

Kalender **S. 2 - S. 8**The Agony of I. B. **p. 4**Erausgepickt **S. 6**

EXPO

Ausstellungen **S. 10 - S. 15**5. Internationale Biennale
des sozial-politischen Plakats **S. 12**

KINO

Programm **S. 16 - S. 24**Kriegen **p. 18**

FR, 10.6.

JUNIOR

Le cirque poussière, par Le faux populaire (Montpellier), Rotondes, *Luxembourg*, 19h.

MUSEK

Orchestre philharmonique du Luxembourg, sous la direction de Gustavo Gimeno, œuvres de Verdi, Puccini, Rota, Berio et Respighi, Philharmonie, grand auditorium, *Luxembourg*, 19h. Tél. 26 32 26 32.

Dance Laury Dance + Hellbros ! + Speedözer + Molk + Ralitt, L'Entrepôt (2, rue Zénobe Gramme), *Arlon (B)*, 19h. www.entrepotarlon.be

Noche Latina, avec Sonido Profundo & Tonydj, Centre des arts pluriels, *Ettelbruck*, 19h30. Tél. 26 81 21-304.

Invent, Experiment: Jazz, a jazz night for voice and vibraphone, Kasemattentheater, *Luxembourg*, 20h. Tél. 29 12 81.

Op der Juegd, vum Dicks, mam Ensemble Opéra du trottoir, Cube 521, *Marnach*, 20h. Tél. 691 80 88 25.

Ro Gebhardt's Intercontinental, jazz, brasserie Terminus (7, av. de la Gare), *Sarreguemines (F)*, 21h. Tél. 0033 3 87 02 11 02.

THEATER

Romeo und Julia, Tragödie von William Shakespeare, Saarländisches Staatstheater, *Saarbrücken (D)*, 19h30. Tél. 0049 681 30 92-0.

Die Schutzbefohlenen, Stück von Elfriede Jelinek, Alte Feuerwache, *Saarbrücken (D)*, 19h30. Tél. 0049 681 30 92-0.

Der Zauberberg, Schauspiel nach dem Roman von Thomas Mann, Walzwerk, *Trier (D)*, 19h30.

Free Fall, chorégraphie de Sharon Fridman, Grand Théâtre, *Luxembourg*, 20h. Tél. 47 08 95-1.

Essência, par la cie Fernando Lima A.Z. Arte, salle Robert Krieps au Centre culturel de rencontre Abbaye de Neumünster, *Luxembourg*, 20h. Tél. 26 20 52-444.

Über die Kunst seinen Chef anzusprechen und ihn um eine Gehaltserhöhung zu bitten, sparte4 (Eisenbahnstr. 22), *Saarbrücken (D)*, 20h. www.sparte4.de

Flying Steps, breakdance, Trifolion, *Echternach*, 20h. Tél. 47 08 95-1.

Der Lift Verweigerer + Bericht für eine Akademie, Monologe von Bengt Ahlfors und Franz Kafka, mit Manfred Roth und Isaac Booteng, Tufa, Großer Saal, *Trier (D)*, 20h. Tél. 0049 651 7 18 24 12.

Dans les yeux du ciel, de Rachid Benzine, avec Valérie Bodson, Trois C-L (Bananefabrik, 12, rue du Puits), *Luxembourg*, 20h.

Bar à paillettes, par le cirque Ozigno, parc du haut fourneau U4, *Uckange (F)*, 20h30. Tél. 0033 3 82 57 37 37.

WAT ASS LASS | 10.06. - 19.06.

KONTERBONT

Marché traditionnel, parking du centre culturel Paul Barblé, *Strassen*, 16h - 19h.

Black Ink, poetry reading feat. Alex Fohl (voice), André Mergenthaler (cello) and Ed Webster (poems), old church, *Diekirch*, 19h30.

Poetry Slam Luxembourg, mit Frank Klötgen, Malte Roskopf, Thomas Spitzer, Jule Weber, Ana Ryue und Maras, Moderatioun Michel Abdollahi und Luc Spada, Kulturhaus, *Niederanven*, 20h. Tél. 26 34 73-1.

Festival international des très courts métrages, une cinquantaine de films de moins de 3 minutes (hors titre et générique) représentant le meilleur et surtout le plus court de la production audiovisuelle mondiale de l'année, *Utopia, Luxembourg*, 20h.

Crazy cinématographe, performance audiovisuelle, cinémathèque municipale, *Luxembourg*, 20h30.

SA, 11.6.

JUNIOR

Le pardon de l'araignée, spectacle pour enfants et jeunes à partir de sept ans, avec Boubacar Ndiaye, Citim (55, av. de la Liberté), *Luxembourg*, 10h.

Doheem ass et am schéinsten, Philharmonie, espace découverte, *Luxembourg*, 10h30 (F), 14h (F) + 16h30 (L). Tél. 26 32 26 32.

Flöck, no enger Iddi vun der Maddy Durrer, Robin, (Zone d'Activité Am Bann - 7, rue Jean Fischbach), *Leudelange*, 15h.

Theaternuecht, Rotondes, *Luxembourg*, 15h - So. 12h. AUSVERKAAFT!

Hexe Hillary geht in die Oper, Kinderstück mit Musik von Peter Lund, Studio des Theaters, *Trier (D)*, 16h. Tel. 0049 651 7 18 18 18.

Le cirque poussière, par Le faux populaire (Montpellier), Rotondes, *Luxembourg*, 19h.

KONFERENZ

D'Kand virum Bildschirm, Elterematinée mam Jean-Claude Zeimet, maison relais (rue de la Montée), *Reckange/Mess*, 9h.

MUSEK

Récital d'orgue, par Valentin Gascon Villa, œuvres de Torres, Ximénez et Dandrieu, église Saint-Michel, *Luxembourg*, 11h.

Bunker Bebt 2016, 17 Bands auf 3 Bühnen, ExHaus, *Trier (D)*, 15h30. Tel. 0049 651 2 51 91.

D'Musel rockt, avec Marenelo & Louis Sessions, BenSer, Traffic Jam, Bommeleeeërgewerkschaft et Porn Queen, maison des jeunes, *Remich*, 18h.

Falstaff, Oper von Giuseppe Verdi, Saarländisches Staatstheater, *Saarbrücken (D)*, 19h30. Tel. 0049 681 30 92-0.

Falsche Welt, dir trau ich nicht, Musiktheaterabend über die Bach-Kantaten BWV 52, 199 und 26, Theater, *Trier (D)*, 19h30. Tel. 0049 651 7 18 18 18.

Orchestre de chambre du Luxembourg, sous la direction de David Reiland, œuvres de Bach, Mendelssohn, Barber et Stravinsky, centre culturel Kinneksbond, *Mamer*, 20h. Tél. 26 39 51 60 (ma. - ve. 13h - 17h).

Serge Tonnar, Kasemattentheater, *Luxembourg*, 20h. ticket@kasemattentheater.lu Tel. 29 12 81.



Le Chœur de chambre de Luxembourg et l'Orchestre Résonances Sarre-Lorraine s'uniront sous la direction d'Antonio Grosu, ce samedi au conservatoire de la Ville de Luxembourg.

Chœur de chambre de Luxembourg et l'Orchestre Résonances Sarre-Lorraine, sous la direction d'Antonio Grosu, conservatoire, *Luxembourg*, 20h. Tél. 47 08 95-1.

A tribute to Luke Haas, Rockhal, Club, *Esch*, 20h30.

Traams, Rotondes, *Luxembourg*, 21h. CANCELLED!

Vision String Quartet, Trifolion, *Echternach*, 21h. Tel. 47 08 95-1.

Burning Amps, brasserie Terminus (7, av. de la Gare), *Sarreguemines (F)*, 21h. Tél. 0033 3 87 02 11 02.

The Coldsnots, café Little Woodstock, *Ernzen*, 21h30.

THEATER

Das Schmackeduzchen, Tufa, Kleiner Saal, *Trier (D)*, 19h30. Tel. 0049 651 7 18 24 12.

Der Elefantenmensch, von Bernard Pomerance, Alte Feuerwache, *Saarbrücken (D)*, 19h30. Tel. 0049 681 30 92-0.

Der Zauberberg, Schauspiel nach dem Roman von Thomas Mann, Walzwerk, *Trier (D)*, 19h30.

Free Fall, chorégraphie de Sharon Fridman, Grand Théâtre, *Luxembourg*, 20h. Tél. 47 08 95-1.

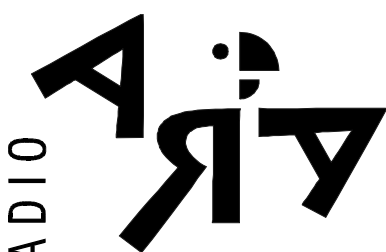
Du bist meine Mutter, Stück von Joop Admiraal, sparte4 (Eisenbahnstr. 22), *Saarbrücken (D)*, 20h. www.sparte4.de

Femme mon école, spectacle de Boubacar Ndiaye, Forum Geesseknäppchen, *Luxembourg*, 20h.

Der Lift Verweigerer + Bericht für eine Akademie, Monologe von Bengt Ahlfors und Franz Kafka, mit Manfred Roth und Isaac Booteng, Tufa, Großer Saal, *Trier (D)*, 20h. Tel. 0049 651 7 18 24 12.

Tagebuch eines Wahnsinnigen, von Nikolaï Gogol, mit Samuel Finzi, Bananefabrik (12, rue du Puits), *Luxembourg*, 20h.

Pura Vida, Werkstattinszenierung des Stücks von Luc Spada, Théâtre des Capucins, *Luxembourg*, 20h. Tél. 47 08 95-1.



RADIO

102,9 MHz / 105,2 MHz
www.ara.lu

Thursday
16.06.2016
18:30 - 20:00

Happy Hour

The Englishspeaking Magazine Program with Wendy Winn.

Find more info about guests and subjects on Wendy's Facebook page.

EVENT

WAT ASS LASS | 10.06. - 19.06.



THÉÂTRE

Ingeborg Bachmann et ses voix

Florent Toniello

Pour son deuxième spectacle au Théâtre national du Luxembourg (TNL) cette saison, l'auteur en résidence Pierre Joris s'est donné le défi de passer à l'écriture théâtrale. La semaine prochaine sera donc créé « The Agony of I. B. ».

« Cela faisait déjà quelques années que j'essayais de me sortir de la petite machine lyrique du poème d'une page, que je peux d'une certaine manière composer automatiquement. J'en ai quand même commis quelques-uns ces dernières semaines, mais cette résidence au TNL m'a permis de m'aventurer dans l'écriture d'un véritable drame classique en trois actes. » Trois actes conçus comme une trilogie que Pierre Joris décrit comme « un enfer, puis un purgatoire et enfin un paradis ».

La pièce s'ouvre sur les derniers jours de la poétesse allemande Ingeborg Bachmann (1926-1973), avant sa mort dans des circonstances mystérieuses, brûlée vive dans une chambre d'hôtel à Rome. Que s'est-il passé ? « Personne ne le sait exactement, alors je l'invente. Je la fais parler dans son coma pendant qu'elle est visitée par trois personnages masculins importants dans sa vie, Max Frisch, Hans Werner Henze et Paul Celan. »

Chacun des trois artistes se voit donc consacrer un acte. Mais Pierre Joris, qui prévient sur le site du TNL que

« toute ressemblance avec des personnes du passé est due, ou peut être attribuée si nécessaire à [son] manque d'imagination, ou à [son] aversion pour la fiction, ou à [son] désir de ne pas inventer ce qui n'a pas besoin de l'être », a choisi de ne pas imaginer outre mesure au-delà de son postulat de départ. « Tout ce qu'Ingeborg Bachmann dit dans la pièce, elle aurait réellement pu le dire. Il était important pour moi de pratiquer le 'writing through', qui puise dans les écrits (poèmes et prose), dont une partie se retrouve même telle quelle dans les dialogues. » C'est l'usage de l'anglais qui apporte la nécessaire distanciation de l'auteur, même si Joris a déjà en tête l'éventualité d'une traduction en allemand, la langue de Bachmann... qui équivaldrait à une double distanciation.

La pièce sera finalement présentée dans une lecture scénique plutôt qu'une mise en scène. Le néo-dramaturge travaille donc d'arrachepied avec le scénographe Andreas Wagner pour la mettre en place. Et, malgré son intention initiale d'assister aux représentations dans le public, il s'y est ménagé un rôle : « Andreas, en lisant la pièce, m'y a tout de suite encouragé. En tant que poète et performeur, il est certain que je suis finalement ravi de faire partie du spectacle. Je crois que c'est sous cette forme que le texte sera le plus efficace au Luxembourg. »

Car l'esprit d'expérimentation qui caractérise Pierre Joris (woxx 1340) reste évidemment très présent. Difficile de décrire en quelques lignes les tours et les détours qu'a pris la pièce pour temporairement se cristalliser sous la forme qu'on pourra voir au TNL... avant d'évoluer encore. On sent dans cette approche tout le bagage de la performance et de l'improvisation (souvent avec des musiciens de jazz) qui caractérise le poète luxembourgeois pétri de culture étasunienne.

Et ce n'est pas fini : lorsqu'on lui demande vers quels projets il se tourne désormais, Pierre Joris annonce vouloir écrire un livret d'opéra. « Il y a des endroits du monde que je n'ai pas encore explorés, le Japon par exemple. J'aimerais retracer le chemin que Basho fait dans 'Oku no hosomichi', et en profiter pour évoquer Fukushima. Cela se ferait avec Gene Coleman, qui avait déjà écrit une des musiques de 'The Gulf' (qu'on avait pu voir au TNL en octobre dernier, ndlr). » Si l'on se souvient de l'efficacité poétique de « The Gulf » dans la dénonciation du drame de la plateforme Deepwater Horizon, ça promet. Mais en attendant, le dernier défi en date de Joris est à voir dans quelques jours au TNL.

Au Théâtre national du Luxembourg, les 14, 17 et 21 juin à 20h. Représentations en langue anglaise.

Bar à paillettes, par le cirque Ozigno, parc du haut fourneau U4, Uckange (F), 20h30. Tél. 0033 3 82 57 37 37.

Catch Impro, Salle « Le 10 » (595, rue de Neudorf), Luxembourg, 20h30. reservation@ligueimpro.lu

KONTERBONT

Marché solidaire, animations pour enfants, stands d'information et de vente, petit-déjeuner commerce équitable (10h), démonstration culinaire vegan par Anne Faber (11h30), défilé de mode (13h), power show avec Georges Christen (15h) et concert (16h), place de l'Indépendance et rue du Knapp, Soleuvre, 10h - 17h.

AfrikaFest, musique, danse et workshops, Kulturfabrik, Esch, 12h. Tél. 55 44 93-1.

Le poumon vert d'Esch-sur-Alzette, visite guidée en langue portugaise, centre d'accueil Ellergronn, Esch, 14h. Inscriptions : ellergronn@anf.etat.lu

Nous visitons la Manternacher Fiels, maison d'accueil « A Wiewesch », Manternach, 14h.

Zone Natura 2000 Kiemerchen, visite guidée en langue luxembourgeoise, parking Am Kazebës, Oberkorn, 14h30.

Comment déterminer les minéraux ? centre d'accueil Ellergronn, Esch, 15h. Inscriptions : ellergronn@anf.etat.lu

Open Stage, music and stage performance, feat. Chlorophyl, Sang a Klang, Luxembourg, 21h. info@ancien cinema.lu

SO, 12.6.

JUNIOR

Doheem ass et am schéinsten, Philharmonie, espace découverte, Luxembourg, 10:30 (L), 14h (L) + 16h30 (L). Tél. 26 32 26 32.

Flöck, no enger Iddi vun der Maddy Durrer, Robin, (Zone d'Activité Am Bann - 7, rue Jean Fischbach), Leudelange, 15h.

Elfentanz und Rüpelmarsch, Kinderkonzert, Saarländisches Staatstheater, Saarbrücken (D), 16h. Tél. 0049 681 30 92-0.

Hexe Hillary geht in die Oper, Kinderstück mit Musik von Peter Lund,

WAT ASS LASS | 10.06. - 19.06.



Le jazz, pour eux, c'est quelque chose d'organique : « Organic Trio », le 12 juin à l'abbaye de Neumünster.

Studio des Theaters, *Trier (D)*, 16h.
Tel. 0049 651 7 18 18 18.

Der magische Klang und die Schurken, musikalischen Spektakel für Kinder ab 7 Jahren, Centre des arts pluriels, *Ettelbruck*, 16h.
Tel. 26 81 21-304.

Vision String Quartet, Trifolion, *Echternach*, 17h. Tel. 47 08 95-1.

MUSEK

Organic Trio, jazz, brasserie Le Neumünster (Centre culturel de rencontre Abbaye de Neumünster), *Luxembourg*, 11h. Tél. 26 20 52 98-1.

Contra Punctum, avec Juan Ulibarri (cornets et trompette), Idoia Bengoa (flûtes à bec et douçaine) et Alessandro Urbano (orgue), église Saint-Michel, *Luxembourg*, 17h.

Falsche Welt, dir trau ich nicht, Musiktheaterabend über die Bach-Kantaten BWV 52, 199 und 26, Theater, *Trier (D)*, 18h. Tel. 0049 651 7 18 18 18.

Chris Brown, brasserie Terminus (7, av. de la Gare), *Sarreguemines (F)*, 20h. Tél. 0033 3 87 02 11 02.

THEATER

Dance now, Matinée der Ballettschule Birgit Müller, Tufa, Großer Saal, *Trier (D)*, 11h. Tel. 0049 651 7 18 24 12.

Das Tierreich, von Nolte Decar, Alte Feuerwache, *Saarbrücken (D)*, 18h. Tel. 0049 681 30 92-0.

C'est (un peu) compliqué d'être l'origine du monde, création collective Les filles de Simone, Théâtre des Capucins, *Luxembourg*, 18h30. Tél. 47 08 95-1.

Du bist meine Mutter, Stück von Joop Admiraal, sparte4 (Eisenbahnstr. 22), *Saarbrücken (D)*, 20h. www.sparte4.de

Notallwhowanderarelost, de et avec Benjamin Verdonck, Bananefabrik (12, rue du Puits), *Luxembourg*, 20h.

KONTERBONT

Rencontres sans frontières, fête interculturelle avec tournois de foot et beach volley, centre sportif Boy Konen, *Cessange*, 8h - 22h.

Floumaart, Zentrum, *Differdange*, 9h - 18h.

Marche gourmande alternative, parcours de 6 km avec dégustation de produits locaux et biologiques et activités, départ de la maison d'accueil « A Wiewesch », *Manternach*, 10h30. Inscription obligatoire : l.cales@naturemwelt.lu.

2e Foire aux partitions luxembourgeoises, parvis et agora Marcel Jullian du Centre culturel de rencontre Abbaye Neumünster,

Luxembourg, 11h - 17h. Org. Inecc. Tél. 26 43 04 81.

Portes ouvertes de l'Association de thérapie équestre, écurie de l'ATE (77- 79, Grand-rue), *Mondercange*, 11h30. www.atelux.lu

Visite de la mine de cuivre, Musée de la mine de cuivre, *Stolzembourg*, 14h.

O Mamm léif Mamm, Visite vun de Mariestatuen an der Stad, Rendez-vous am Geschichtsmusée vun der Stad, *Luxembourg*, 15h (F). Tel. 47 96-45 00.

Rencontre avec Jean-Michel Ribes, Théâtre des Capucins, *Luxembourg*, 17h. Tél. 47 08 95-1.

MO, 13.6.

KONFERENZ

How Do New Employees Adjust? by Helena D. Cooper-Thomas, University of Luxembourg, Maison des sciences, Black Box lecture hall (11, porte des Sciences), *Esch*, 16h.

Soft Power in Hard Times? Perception of the EU from Ten Strategic Partners, by Prof. Martin Holland, University of Luxembourg, campus Kirchberg, room B001 (4, rue Alphonse Weicker), *Luxembourg*, 17h.

Le Luxembourg et son « plan d'action national pesticides » : quels sont son contenu et sa portée ?

analyse de François Veillerette et discussion avec Carole Dieschbourg et Fernand Etgen, Oekozerter (6, rue Vauban), *Luxembourg*, 18h15.

Décembre 1944, bataille des Ardennes, par Jean-Paul Marthoz, Bibliothèque nationale, salle des arts, *Luxembourg*, 18h30.

Wat kënnen a solle Muséeë vun haut? mam Christian Mosar, Centre des arts pluriels, *Ettelbruck*, 19h. Tel. 26 81 21-304.

La diffusion de la musique luxembourgeoise sur les radios nationales, table ronde animée par Céline Agnès et Patrick Versall, Rotondes, *Luxembourg*, 19h.

THEATER

Gian Burrasca, Franti e Pinocchio contro tutti, de Luisella Suberni Piccoli, en langue italienne, salle Robert Krieps au Centre culturel de rencontre Abbaye de Neumünster, *Luxembourg*, 19h30. Tél. 26 20 52-444.

Schlachtfest - Ich bin Blut, von Andrea Imler, mit Lou Strenger, Bananefabrik (12, rue du Puits), *Luxembourg*, 20h.

KONTERBONT

Rencontre avec Carole Lorang, Théâtre du Centaure, *Luxembourg*, 18h30. Tél. 22 28 28.

Café Babel, Sproochecafé, Centre culturel Paul Barblé, *Strassen*, 19h.

DI, 14.6.

JUNIOR

Theaterlabos, représentations finales, Rotondes, *Luxembourg*, 18h.

KONFERENZ

Wirtschaftsdiplomatie Luxemburg/Ostblock, Vortrag von Marc Birchen, Nationales Museum für Geschichte und Kunst, *Luxembourg*, 18h.

Comment sortir du choc des mémoires ? Avec Benjamin Stora et Alexis Jenni, salle José Ensch au Centre culturel de rencontre Abbaye de Neumünster, *Luxembourg*, 19h. Tél. 26 20 52-444.

ERAUSGEPICKT



Neuvième weekend de la biodiversité dans la commune de Junglinster

Instauré par le Musée national d'histoire naturelle en 2000, le weekend de la biodiversité aura lieu cette année **du 10 au 12 juin 2016 dans la commune de Junglinster.**

Le vendredi est dédié aux activités pédagogiques pour les écoliers, le samedi et le dimanche les collaborateurs scientifiques bénévoles du Musée national d'histoire naturelle vont explorer la commune afin de trouver un nombre d'espèces animales et végétales aussi grand que possible. Cette manifestation est organisée en collaboration avec Natur & Ëmwelt, le groupe mycologique de la Société des naturalistes luxembourgeois, l'Administration de la nature et des forêts, la Station biologique - centre nature SIAS, eqiclic et avec le soutien de l'administration communale de Junglinster.

Le but du weekend est de sensibiliser les citoyens à la biodiversité et de montrer que celle-ci n'existe pas uniquement dans les forêts vierges tropicales, mais aussi dans nos paysages « normaux ». Ce sera le travail des scientifiques, qui feront de leur mieux pour inventorier la biodiversité de la commune aussi complètement que possible. Le **dimanche 12 juin à 9h**, eqiclic proposera une **randonnée cycliste** vers quelques points d'intérêt pour la biodiversité, accompagnée à chaque arrêt d'une présentation par les spécialistes de leurs méthodes d'inventaire. Dans le cadre du weekend de la biodiversité, le Musée national d'histoire naturelle, la commission de l'environnement de la commune de Junglinster et eqiclic ont également imaginé le projet

participatif : Un mètre-carré pour la biodiversité :

Combien de plantes poussent dans votre gazon ? Pour connaître la biodiversité dans nos villages et y apporter leur contribution, les habitants sont invités à marquer dans leur gazon, avec des pieux et une ficelle, une parcelle d'un mètre carré qui ne sera pas tondu pendant une année. Ainsi, les plantes qui y poussent pourront fleurir et un comptage du nombre d'espèces pourra être effectué. Les données récoltées pourront alors être partagées dans la banque de données du Musée national d'histoire naturelle sous

<http://data.mnhn.lu/fr/m2-home>

#scandal #sacre #stravinsky: Philharmonie sucht junge Künstler

Für das Projekt «#scandal #sacre #stravinsky» sucht die Philharmonie und das Orchester Philharmonique du Luxembourg **Jugendliche im Alter von 14 bis 18 Jahren**, die eine eigene Bühnenperformance entwerfen und diese im großen Saal der Philharmonie präsentieren möchten. Mithilfe sämtlicher Kunstformen wie Musik, Tanz, Kunst, Theater oder Film erschaffen die Jugendlichen ihre eigene Show, die sie am **21. und 27. Oktober 2016** jeweils vor dem Orchesterkonzert des OPL auf die Bühne bringen. Das Thema des Projekts ist Igor Strawinskys „Le Sacre du Printemps“, dessen Uraufführung 1913 in Paris einen Skandal auslöste. Der „Sacre du Printemps“ nimmt einen zentralen Platz in der neuen Saison des OPL ein. Das Orchester wird das Werk insgesamt acht Mal aufführen, es steht sowohl bei den Schul- und Familienkonzerten am 21. und 22. Oktober als auch bei den Orchesterkonzerten am 27. Oktober 2016 und 19. Januar 2017 und den Gastspielen in Madrid, Zaragoza und Wien auf dem Programm. Beim Projekt «#scandal #sacre #stravinsky» tauchen die jungen Teilnehmer, unter der Anleitung des deutschen Moderationsprofis Daniel Finkernagel, in insgesamt acht Workshops in die Geheimnisse dieses Schlüsselwerks des 20. Jahrhunderts ein und entwickeln zusammen ihre eigene Darstellung. Um sich anzumelden, reicht es sich in einem (Handy-) Video kurz vorzustellen und dies an j.spielmann@philharmonie.lu zu senden. Die Teilnahme ist kostenlos, es sind keine besonderen Vorkenntnisse erforderlich. **Anmeldeschluss ist der 10. Juni 2016.**



WAT ASS LASS | 10.06. - 19.06.

D'Geschicht vun der Douane an eiser Regioun, mat Nico Düsseldorf, Musée européen (6, Baachergaass), Schengen, 19h30.

MUSEK

Platée, Ballettoper von Jean-Philippe Rameau, Saarländisches Staatstheater, Saarbrücken (D), 19h30. Tel. 0049 681 30 92-0.

Récital de violon et piano, par Maria Sohn et Clément Caillier, œuvres de Brahms, Foyer européen (12, rue Heine), Luxembourg, 20h.

Les demi-frères enchantent Nougaro, spectacle musical et humoristique, La Passerelle, Florange (F), 20h30. Tél. 0033 3 82 59 17 99.

THEATER

Gian Burrasca, Franti e Pinocchio contro tutti, de Luisella Suberni Piccoli, en langue italienne, salle Robert Krieps au Centre culturel de rencontre Abbaye de Neumünster, Luxembourg, 19h30. Tél. 26 20 52-444.

Ein neues Stück. Tanzstück von Urs Dietrich, Theater, Trier (D), 19h30. Tel. 0049 651 7 18 18 18.

Das Tierreich, von Nolte Decar, Alte Feuerwache, Saarbrücken (D), 19h30. Tel. 0049 681 30 92-0.

Zigger Zagger, an adaptation of Peter Terson's play, Drama Studio at Lycée Ermesinde (45, rue de la Gare), Mersch, 19h30.

The Agony of I. B., by Pierre Joris, starring Sascha Ley, Nickel Bösenberg, Raoul Schlechter and Fred Frenay, Théâtre national du Luxembourg (194, rte de Longwy), Luxembourg, 20h. Tél. 47 08 95-1.

Open House, von David Paquet, sparte4 (Eisenbahnstr. 22), Saarbrücken (D), 20h. www.sparte4.de

Death Journey, by Hind Al-Harby, Kasemattentheater, Luxembourg, 20h. Tel. 29 12 81.

MI, 15.6.

KONFERENZ

L'émergence de jeunes créateurs, table ronde avec Birgit Lengers, Valérie Marino, Alexander Zeldin, Bernard Baumgarten, Yves Beaunesne et Anne Simon, Théâtre des Capucins, Luxembourg, 10h. Tél. 47 08 95-1.

WAT ASS LASS | 10.06. - 19.06.



Des sons paradisiaques aux Rotondes - probablement le meilleur truc à faire avec ce temps pourri - « The Paradise Bangkok Molam International Band », le 15 juin.

Quand le blocage géographique empêche les consommateurs de faire leurs achats en ligne, Centre d'information européen de la Maison de l'Europe (7, rue du Marché-aux-Herbes), *Luxembourg*, 12h30.

Bure : le scandale de l'enfouissement des déchets nucléaires, par Jean-Marc Fleury, Am Garage (derrière le magasin Robin du Lac, 70, rue d'Esch), *Luxembourg*, 18h30. Réservation : luxembourg@eelv.fr

Festivalszene in Luxemburg - Kampf oder Kooperation? mit Marc Scheer (Nuit des Lampions), Laurent Loschetter (Rock-a-Field), Tessy Troes (Last Summer Dance), Luka Heindrichs (Food for your senses) und Sam Reinard (Rocklab), von Anne Schaaf moderiert, Rotondes, *Luxembourg*, 18h30.

MUSEK

Alles bleibt anders, von Georg Kreisler, Kasino am Kornmarkt, *Trier (D)*, 19h30.

Falsche Welt, dir traue ich nicht, Musiktheaterabend über die Bach-Kantaten BWV 52, 199 und 26, Theater, *Trier (D)*, 19h30. Tel. 0049 651 7 18 18 18.

Beck, Rockhal, *Esch*, 20h.

The Paradise Bangkok Molam International Band, Rotondes, *Luxembourg*, 20h.

Récital piano et trompette, par Bernd Glemser et Reinhold Friedrich, œuvres de Honegger, Enescu, Beethoven, Hindemith, Pilss, Schubert-Liszt et Höhne, Trifolion, *Echternach*, 20h. Tel. 47 08 95-1.

Trio Fala Brasil, Centre culturel Paul Barblé, *Strassen*, 20h.

THEATER

Hagen Rether, Kabarett, Saarländisches Staatstheater, *Saarbrücken (D)*, 19h30. Tel. 0049 681 30 92-0.

Der Elefantenmensch, von Bernard Pomerance, Alte Feuerwache, *Saarbrücken (D)*, 19h30. Tel. 0049 681 30 92-0.

Zigger Zagger, an adaptation of Peter Terson's play, Drama Studio at Lycée Ermesinde (45, rue de la Gare), *Mersch*, 19h30.

Der Lift Verweigerer + Bericht für eine Akademie, Monologe von Bengt Ahlfors und Franz Kafka, mit Manfred Roth und Isaac Booteng, Tufa, Großer Saal, *Trier (D)*, 20h. Tel. 0049 651 7 18 24 12.

Sea Sick, by Alanna Mitchell, Bananefabrik (12, rue du Puits), *Luxembourg*, 20h.

Work in Progress, choreographies by Simone Mousset and Jill Crovisier, Grand Théâtre, *Luxembourg*, 20h. Tél. 47 08 95-1.

KONTERBONT

Wednesdays @ Mudam, playlists de Kinlake, Mudam, *Luxembourg*, 18h - 20h30. Tél. 45 37 85-1, www.mudam.lu

Riff spécial Turquie, gastronomie, musique et découverte, Rotondes, *Luxembourg*, 18h30.

La 3e révolution industrielle ? Rencontre avec Jan Glas, Gilles Gardula, Serge Ecker, Jailbird et Jean-

Paul Carvalho, présentation de pièces de design par différents créateurs, kiosque sur la place de l'Hôtel de ville, *Dudelange*, 19h.

Openscreen special: Transition, Mesa (1, rue du Moulin), *Esch*, 20h. To show your movie: info@openscreen.lu.

DO, 16.6.

JUNIOR

Pas d'Histoire sans histoires, visite contée pour enfants de six à douze ans, avec Anne-Karen de Tournemire et Eleonora Pasti, Musée d'histoire de la Ville, *Luxembourg*, 15h. Réservation obligatoire : tél. 47 96-45 70.

Dëppchen, Dëppchen, musikalescht Mäerchen fir Kanner vun dräi bis sechs Auer, Kulturhaus, *Niederanven*, 16h. Tél. 26 34 73-1.

Theaterlabos, représentations finales, Rotondes, *Luxembourg*, 18h.

KONFERENZ

L'investissement socialement responsable, par Jean-Sébastien Zippert, Rotondes, *Luxembourg*, 12h15. Inscription obligatoire : education@etika.lu

Sea Sick - The Global Ocean in Crisis, by Alanna Mitchell, University of Luxembourg, campus Limpertsberg, lecture hall BS 0.03, *Luxembourg*, 18h.

Picasso Meets Steichen - The "Lëtzeburger Jong Who Introduced Modernism to the New World", lecture by Dr. Gerhard Hurm,

National Museum of History and Art, *Luxembourg*, 18h30.

La question des réfugiés palestiniens, par Sandrine Mansour, Rotondes, *Luxembourg*, 20h.

MUSEK

Manu Katché and friends, jazz, Trifolion, *Echternach*, 21h. Tel. 47 08 95-1.

Falsche Welt, dir traue ich nicht, Musiktheaterabend über die Bach-Kantaten BWV 52, 199 und 26, Theater, *Trier (D)*, 19h30. Tel. 0049 651 7 18 18 18.

Hatebreed, Den Atelier, *Luxembourg*, 21h. www.atelier.lu

Megadeth, Rockhal Box, *Esch*, 21h.

THEATER

Szenen 2016, mit Studierenden der deutschsprachigen Schauspielklasse, unter Leitung von Michèle Clees, Conservatoire, *Luxembourg*, 20h. Tél. 47 08 95-1.

Kafka - Das Grauenhafte des bloss Schematischen, von und mit Martin Engler, Bananefabrik (12, rue du Puits), *Luxembourg*, 20h.

Beyond Caring, play by Alexander Zeldin, Grand Théâtre, *Luxembourg*, 20h. Tél. 47 08 95-1.

Race, de David Mamet, avec Sandy Lewis Godefroy, Steeve Burdey, Joël Delsaut et Jérôme Varanfrain, TOL, *Luxembourg*, 20h30. Tél. 49 31 66.

KONTERBONT

Alternative Liewensmëttelmaart, centre culturel Altrimenti (Salle Rheinsheim, 5, avenue Marie-Thérèse), *Luxembourg*, 16h - 20h.

Faire fleurir le désert, un rêve ancien, soirée-débat à partir des articles de Pierre Daum dans le Diplo de mai, Citim (55, av. de la Liberté), *Luxembourg*, 18h30. Org. Les amis du Monde diplomatique.

Onse Fuendel héich ze halen, eng musikalesch Liesung, mat Pierre Puth a Paul Dahm, Cube 521, *Marnach*, 20h. Tel. 52 15 21, www.luxembourg-ticket.lu

Ben Hur, projection du film muet de Fred Niblo, accompagnement musical par l'OPL sous la direction de Richard Kaufman, Philharmonie, grand auditorium, *Luxembourg*, 20h. Tél. 26 32 26 32.

WAT ASS LASS | 10.06. - 19.06.

FR, 17.6.

MUSEK

Jazz & Blues Festival, Pärdsatelier, Liewenshaaff, Merscheid, 19h. Tél. 48 08 96.

Rusalka, Oper von Antonin Dvorák, Saarländisches Staatstheater, Saarbrücken (D), 19h30. Tél. 0049 681 30 92-0.

Pianissimo!? Nö! Die lange Nacht des Tufa-Flügels, Tufa, Großer Saal, Trier (D), 20h. Tél. 0049 651 7 18 24 12.

Borodin String Quartet, mit Werken von Borodin, Schostakowitsch und Tschaikowsky, Trifolion, Echternach, 20h. Tél. 47 08 95-1.

THEATER

Theaterlabos, représentations finales, Rotondes, Luxembourg, 19h.

Der Elefantenmensch, von Bernard Pomerance, Alte Feuerwache, Saarbrücken (D), 19h30. Tél. 0049 681 30 92-0.

Pension Schöller, Posse von Wilhelm Jacoby und Carl Laufs, Theater, Trier (D), 19h30. Tél. 0049 651 7 18 18 18.

The Agony of I. B., by Pierre Joris, starring Sascha Ley, Nickel Bösenberg, Raoul Schlechter and Fred Frenay, Théâtre national du Luxembourg (194, rte de Longwy), Luxembourg, 20h. Tél. 47 08 95-1.

Turaab, by Lana Nasser, Bananefabrik (12, rue du Puits), Luxembourg, 20h.

Race, de David Mamet, avec Sandy Lewis Godefroy, Steeve Burdey,

Joël Delsaut et Jérôme Varanfrain, TOL, Luxembourg, 20h30. Tél. 49 31 66.

KONTERBONT

Tag der offenen Tür, Besichtigung der Werkstätten und Gärten und interaktive Workshops für Groß und Klein, Services de l'entraide (14, In den Allern), Troisvierges, 10h - 18h.

Soirée performance vidéo, avec Sneja Dobrosavljevic, Nora Wagner et Kristine Brinina, atelier des locomotives sur le site du laminoir, Dudelange, 19h.

SA, 18.6.

JUNIOR

Promenade photographique, CNA, Dudelange, 14h.

Drumblebee, spectacle musical bien rythmé, Philharmonie, espace découverte, Luxembourg, 15h + 17h. Tél. 26 32 26 32.

MUSEK

Récital d'orgue, par Florent Gallière, œuvres de Bach, église Saint-Michel, Luxembourg, 11h.

Falstaff, Oper von Giuseppe Verdi, Saarländisches Staatstheater, Saarbrücken (D), 19h30. Tél. 0049 681 30 92-0.

Falsche Welt, dir traue ich nicht, Musiktheaterabend über die Bach-Kantaten BWV 52, 199 und 26, Theater, Trier (D), 19h30. Tél. 0049 651 7 18 18 18.

Turbonegro + Putasgroove DJ Set, Kulturfabrik, Esch, 20h. Tél. 55 44 93-1.

Open Air Galakonzert der Wiltzer Philharmonie, Festival-Platz, Wiltz, 20h15.

The Wave Quartet, Trifolion, Echternach, 20h30. Tél. 47 08 95-1.

THEATER

Breakin' Convention, Grand Théâtre, Luxembourg, 20h. Tél. 47 08 95-1.

Open House, von David Paquet, sparte4 (Eisenbahnstr. 22), Saarbrücken (D), 20h. www.sparte4.de

Der Lift Verweigerer + Bericht für eine Akademie, Monologe von Bengt Ahlfors und Franz Kafka, mit Manfred Roth und Isaac Booteng, Tufa, Großer Saal, Trier (D), 20h. Tél. 0049 651 7 18 24 12.

Monolabo, une soirée, 15 jeunes artistes, 6 invitations à la découverte, Bananefabrik (12, rue du Puits), Luxembourg, 20h.

Race, de David Mamet, avec Sandy Lewis Godefroy, Steeve Burdey, Joël Delsaut et Jérôme Varanfrain, TOL, Luxembourg, 20h30. Tél. 49 31 66.

KONTERBONT

Historischer Postweg-Tag 2016, Historische Postszenen, Kreativateliers mit dem Postmuseum, Sonderpoststellen, gratis Postbustouren und Musik, Postrelais, Asselborn, 9h - 18h.

Dell'arte della guerra, projection du film de Luca Bellino & Silvia Luzi, médiathèque du CNA, Dudelange, 11h.

TTIP op den Tipp! Velostour, Rendez-vous op der Stadhausplaz, Esch, 12h. Org. Greenpeace.

Fest vun der Natur, Haus vun der Natur, Kockelscheuer, 14h - 18h. Tél. 29 04 04-1.

Des friches militaires à la capitale nationale, visite guidée avec Robert L. Philippart, départ place de la Constitution, Luxembourg, 14h30.

Les forts Thüngen et Obergrünwald, visite guidée avec Célestin Kremer et Romain Schaus, départ au Musée Dräi Eechelen, Luxembourg, 14h30 (L/F/D).

Visite musicale de la collection « The Family of Man », château, Clervaux, 17h.

Bal Moderne, Tanzworkshop für Neugierige aller Altersgruppen, Alte Feuerwache, Saarbrücken (D), 19h30. Tél. 0049 681 30 92-0.

Soirée habanera, dîner et concert avec le groupe Peix Fregit, Sang a Klang, Luxembourg, 20h.

SO, 19.6.

JUNIOR

Drumblebee, spectacle musical bien rythmé, Philharmonie, espace découverte, Luxembourg, 11h, 15h + 17h. Tél. 26 32 26 32.

MUSEK

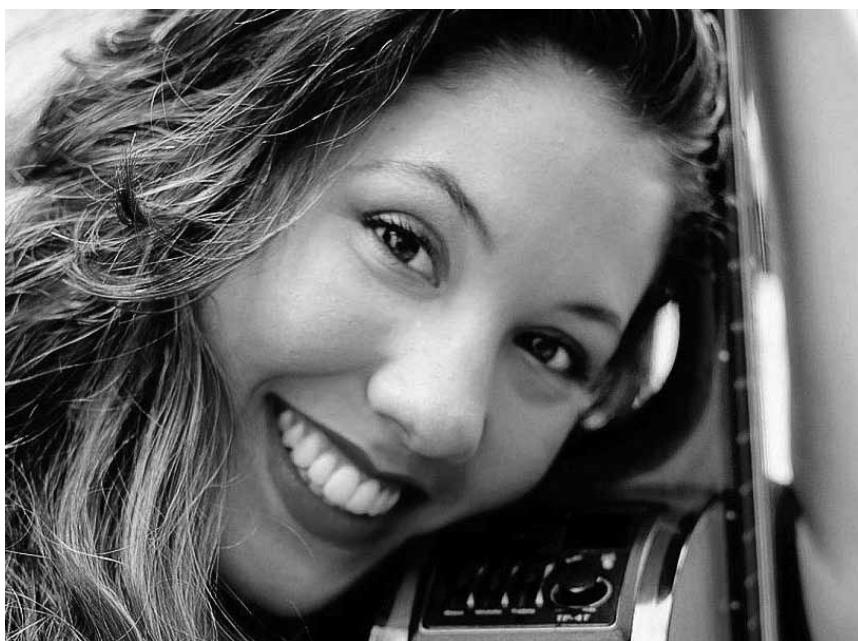
Fala Brasil, special guest: Isabel Spalla, jazz, brasserie Le Neumünster (Centre culturel de rencontre Abbaye de Neumünster), Luxembourg, 11h. Tél. 26 20 52 98-1.

Dann wollen wir mal hoffen, dass das Open Air Gala Konzert der Wiltzer Philharmonie nicht ins Wasser fällt - obwohl die Stadt ja zur Not auch einen „Prabbeli“ hat - am Samstag dem 18. Juni auf dem Festivalplatz.



WAT ASS LASS | 10.06. - 19.06.

AVIS



Le trio Fala Brasil a invité Isabel Spalla à Neimënster - pour commencer le dimanche 19 juin sous les auspices de la bossa nova et de la samba mêlées de sonorités electropop et rock.

8. Sinfoniekonzert, mit Werken von Schostakowitch, Prokofjew und Tschaikowsky, Congresshalle, Saarbrücken (D), 11h.

The Original Luxonions & Friends, salle Vic Abens, château, Vianden, 15h30.

Quatuor Kreisler, œuvres de Telemann, Mozart et Busoni, église baroque, Koerich, 17h. Tél. 30 85 09.

The Wave Quartet, Trifolion, Echternach, 17h. Tél. 47 08 95-1.

Groovin High Group, Jazz, brasserie Terminus (7, av. de la Gare), Sarreguemines (F), 18h. Tél. 0049 681 93 27-0.

Guerilla Poubelle + Versus You, De Gudde Wëllen, Luxembourg, 18h. Tél. 691 59 54 84.

Dozan Fujiwara X Sinske duo, feat. Pascal Schumacher, salle Robert Krieps au Centre culturel de rencontre Abbaye de Neumünster, Luxembourg, 19h. Tél. 26 20 52-444.

Cleveland Youth Wind Symphony + Orchestre symphonique des élèves du Conservatoire de la ville de Luxembourg, sous la direction de Gary M. Ciepluch et Marc Meyers, œuvres de Meij, Sparke, Grainger, Reed, Tchaïkovski et Britten, conservatoire, Luxembourg, 20h. Tél. 47 08 95-1.

THEATER

Eine Familie, von Tracy Letts, Saarländisches Staatstheater, Saarbrücken (D), 18h. Tél. 0049 681 30 92-0.

Breakin' Convention, Grand Théâtre, Luxembourg, 20h. Tél. 47 08 95-1.

Päerd sinn och nëmme Mënschen, e litteraresche Galopp op zwee a véier Been, Artikuss (3, rue Jean Anen), Soleuvre, 20h.

KONTERBONT

Glacismaart, glaci, Luxembourg, 10h.

Fest vun der Natur, Haus vun der Natur, Kockelscheuer, 10h - 18h. Tél. 29 04 04-1.

Amiavy Summerfest, Home père René Leuck (44, Grand-rue), Roeser, 12h.

Vegane Picknick, Kinnekswiss, Parc Municipal, Luxembourg, 12h.

Drucken wie zu Gutenbergs Zeiten, Führung durch das Luxemburger Druckmuseum, Grevenmacher, 14h30 + 16h. Tél. 26 74 64-1.

Les forts Thüngen et Obergrünwald, visite guidée avec Célestin Kremer et Romain Schaus, départ au Musée Dräi Eechelen, Luxembourg, 14h30 (L/F/D).

O Mamm léif Mamm, Visite vun de Mariestatuen an der Stad, Rendez-vous am Geschichtsmusée vun der Stad, Luxembourg, 15h (L). Tél. 47 96-45 00.

Ministère du Développement durable et des Infrastructures Administration des bâtiments publics

Avis de marché

Procédure : européenne ouverte

Type de marché : Travaux

Modalités d'ouverture des offres :

Date : 20/07/2016 Heure : 10:00

Lieu :

Administration des bâtiments

publics,

10, rue du Saint-Esprit,

L-1475 Luxembourg

SECTION II : OBJET DU MARCHÉ

Intitulé attribué au marché :

Travaux de menuiserie intérieure à exécuter dans l'intérêt de l'extension de l'Atert Lycée à Redange

Description succincte du marché :

Fourniture et mise en œuvre de

- portes en bois pour salles de classe et locaux sanitaires : ca. 34 pcs

- portes coupe-feu en bois, $R_w \geq 32$ dB : ca. 11 pcs

- portes pour salles de musique, $R_w \geq 42$ dB : ca. 20 pcs

- impostes vitrées, $R_w \geq 45$ dB : ca. 63 m²

- revêtement murs en plaques compactes HPL : ca. 50 m²

- revêtement murs acoustique en plaques de fibre de plâtre : ca. 560 m²

- revêtement murs en plaques HPL : ca. 320 m²

- isolation acoustique en laine minérale : ca. 730 m²

- pinboards : ca. 60 m²

- plan de travail en plaques HPL : ca. 160 m²

- revêtement acoustique en plaques de plâtre pour salle d'orchestre : ca. 50 m²

- diffuseur en bois pour salle d'orchestre : ca. 17 m²

- socles pour armoires et bancs, haut. ca. 30 cm : ca. 280 mètres linéaires

- armoires encastrées : ca. 350 m²

- séparations WC : ca. 65 m²

Les travaux sont adjugés en bloc à prix unitaires.

La durée des travaux sur le chantier est de 100 jours ouvrables à débiter au courant du 1er trimestre 2017.

SECTION IV : PROCÉDURE

Conditions d'obtention du cahier des charges :

Les documents de soumission peuvent être retirés, soit électroniquement via le portail des marchés publics (www.pmp.lu), soit après réservation préalable 24 heures à l'avance (soumissions@bp.etat.lu) auprès de l'adresse de l'Administration des bâtiments publics jusqu'au 13 juillet 2016.

Il ne sera procédé à aucun envoi de bordereau.

SECTION VI : RENSEIGNEMENTS COMPLÉMENTAIRES

Autres informations :

Conditions de participation : Effectif minimum en personnel requis : 25 personnes. Chiffre d'affaires annuel minimum requis : EUR 3.200.000. Références : 3.

Réception des offres : Les offres portant l'inscription « Soumission pour les travaux de menuiserie intérieure dans l'intérêt de l'extension de l'Atert Lycée à Redange » sont à remettre à l'adresse prévue pour l'ouverture de la soumission conformément à la législation et à la réglementation sur les marchés publics avant les date et heure fixées pour l'ouverture.

Date d'envoi de l'avis au Journal officiel de l'U.E. : 06/06/2016

La version intégrale de l'avis n° 1600777 peut être consultée sur www.marches-publics.lu

woxx

**dat anert abonnement
l'autre abonnement**

Tél.: 29 79 99-0 • Fax: 29 79 79 • abo@woxx.lu

EXPO

EXPO



Les « K-Dolls in House » envahissent l'espace Beau Site d'Arlon, et en plus c'est pour la bonne cause - à voir jusqu'au 26 juin.

EXPOSITIONS PERMANENTES / MUSÉES

Musée national de la Résistance

(place de la Résistance, tél. 54 84 72), Esch-sur-Alzette, *ma. - di. 14h - 18h.*

Musée national d'histoire naturelle

(25, rue Münster, tél. 46 22 33-1), Luxembourg, *ma. - di. 10h - 18h.*

Musée national d'histoire et d'art

(Marché-aux-Poissons, tél. 47 93 30-1), Luxembourg, *ma., me., ve. - di. 10h - 18h, je. nocturne jusqu'à 20h.*

Musée d'histoire de la Ville de Luxembourg

(14, rue du St-Esprit, tél. 47 96 45 00), Luxembourg, *ma., me., ve. - di. 10h - 18h, je. nocturne jusqu'à 20h.*

Musée d'art moderne Grand-Duc Jean

(parc Dräi Eechelen, tél. 45 37 85-1), Luxembourg, *me. - ve. 11h - 20h, sa - lu. 11h - 18h.*

Musée Dräi Eechelen

(parc Dräi Eechelen, tél. 26 43 35), Luxembourg, *je. - lu. 10h - 18h, me. nocturne jusqu'à 20h.*

Villa Vauban - Musée d'art de la Ville de Luxembourg

(18, av. Emile Reuter, tél. 47 96 49 00), Luxembourg, *lu., me., je., sa. + di. 10h - 18h, ve. nocturne jusqu'à 21h.*

The Bitter Years

(château d'eau, 1b, rue du Centenaire, tél. 52 24 24-303), Dudelange, *fermé jusqu'au 21.7.*

The Family of Man

(montée du Château, tél. 92 96 57), Clervaux, *me. - di. + jours fériés 12h - 18h.*

Arlon (B)**K-Dolls in House**

espace Beau Site (321, av. de Longwy, tél. 0032 63 22 71 36), *jusqu'au 26.6, lu. - sa. 9h30 - 18h, di. 15h - 18h.*

Beckerich**Steinunn Graas-Gudlaugsdottir : Inspirations du Nord**

NEW sculptures, Millegalerie (Moulin, 103, Huewelerstrooss, tél. 621 25 29 79), *du 11.6 au 3.7, ma. - je. 17h - 21h, ve. - di. 14h - 21h. Fermé le 23 juin.*

Vernissage ce vendredi 10 juin à 19h.

Clervaux**Jessica Backhaus : I Wanted to See the World**

photographies, Échappée belle (place du Marché), *jusqu'au 30.9, en permanence.*

Justine Blau : The Circumference of the Cumanán Cactus

photographies, jardin du Bra'haus (9, montée du Château,

tél. 26 90 34 96), *jusqu'au 30.9, en permanence.*

Sonja Braas : You Are Here

photographies, Arcades II (montée de l'Église), *jusqu'au 16.9, en permanence.*

Andrea Grützner: Erbgericht

Fotografien, Arcades I (Grand-Rue), *bis zum 30.9.*

Jérémy Lenoir : Marges

photographies, jardin de Lélise (montée de l'Église), *jusqu'au 14.4.2017, en permanence.*

Anne Mühler et Nico Schmitz : Fieldworks

photographies, jardin du Bra'haus (9, montée du Château, tél. 26 90 34 96), *jusqu'au 17.5.2017, en permanence.*

Tine Poppe : Where Gods Reside

photographies, Schlassgaart, *jusqu'au 30.6, en permanence.*

EXPO

Diekirch

Patricia Lippert : My Body Your Rights?
espace apArt (6a, rue du Marché)
jusqu'au 26.6, ma. - sa. 10h - 18h.

Differdange

Steve Carmentran et Jean-François Leblond : Deepdown Photography
Aalt Stadhaus (38, avenue G.-D. Charlotte, tél. 5 87 71-19 00, www.stadhaus.lu), *jusqu'au 2.7, lu. 10h - 19h, ma. - sa. 10h - 18h. Fermé le 23.6.*

Dillingen (D)

Claire Weides-Coos: Im Licht der Farben
Malerei, Altes Schloss (Schlossstraße 10), *bis zum 26.6., Do. - Sa. 16h - 19h, So. 14h - 17h.*

Dudelange

Laure Caregari : Mémoire collective - la Niddeschaass de Dudelange comme lieu de mémoire
hall de l'hôtel de ville, *jusqu'au 30.6, lu. - ve. 7h30 - 11h30 et 13h30 - 16h30.*

Les quartiers Schmelz - Italie, imaginaires urbains
médiathèque du CNA (1b, rue du Centenaire, tél. 52 24 24-1), *jusqu'au 16.7, ma., je. + ve. 15h - 19h, sa. 11h - 13h + 15h - 19h.*

Mémoire vive
Centre de documentation sur les migrations humaines (Gare-Usines, tél. 51 69 85-1), *jusqu'au 24.9, je. - di. 15h - 18h.*

Romain Urhausen
NEW photographies, Display01 + 02 au CNA (1b, rue du Centenaire, tél. 52 24 24-1), *du 11.6 au 30.10, ma. - di. 10h - 22h.*

Vernissage ce samedi 11.6 à 12h.

Vigies and Co
exposition collective, centres d'art Nei Licht et Dominique Lang (rue Dominique Lang et Gare-Ville, tél. 51 61 21-292, www.galleries-dudelange.lu), *jusqu'au 11.6, ve. - sa. 15h - 19h.*

« Une exposition intelligente et importante avec la participation d'artistes reconnues internationalement. » (Karolina Markiewicz)

Echternach

Marc Schoentgen : La Dynastie Luxembourg-Nassau
Trifolion (tél. 26 72 39-1), *jusqu'au 19.6, pendant les heures d'ouverture.*

Esch

5. international Biennale vum sozio-politesche Plakat
Nationale Resistenzmusée (place de la Résistance, Tél. 54 84 72), *bis den 9.10., Dë. - So. 14h - 18h. Siehe Artikel S. 12*

Nicolas Goetzinger
NEW galerie d'art du théâtre municipal (122, rue de l'Alzette, tél. 54 09 16), *jusqu'au 3.7, ma. - di. 15h - 19h, fermé les jours fériés.*

Jeannot Lunkes et Nicolas Schneider
Centre François Baclesse (rue Émile Mayrisch, tél. 26 55 66-1), *jusqu'au début de l'année 2017, accessible pendant les heures d'ouvertures du centre.*

Henri de Toulouse-Lautrec
Pavillon du Centenaire (Nonnewisen), *jusqu'au 15.8, ma. - di. 15h - 19h. Fermé les jours fériés.*

Ettelbruck

SinCityPics Nordstad
NEW photographies, Centre des arts pluriels (1, place Marie-Adélaïde, tél. 26 81 21-304), *du 17.6 au 18.7, lu. - sa. 14h - 20h.*

Vernissage et remise des prix du concours photo le 16.6 à 19h.

Eupen (B)

Eric Peters: Überall
Ikob - Museum für zeitgenössische Kunst (Rotenberg 12B, Tél. 0032 87 56 01 10), *bis zum 24.7, Di. - So. 13h - 18h.*

Grevenmacher

Alexander Harry Morrison
Druckgrafiken, Luxemburger Druck- und Spielkartenmuseum (54, rue de Trèves, Tél. 26 74 64-1), *bis zum 4.9., Di. - So. 14h - 18h.*

Koerich

Louis Cane : Vite... 2/3 de chaque
peintures, galerie Bernard Ceysson (13-15, rue d'Arlon, tél. 26 26 22 08),

jusqu'au 30.7, me. - sa. 12h - 18h et sur rendez-vous.

Jean Luc Koenig et Katarzyna Kot : I Look
« Piazza » Sixthfloor (Neimillen), *jusqu'au 12.6, ve. - di. 14h - 18h.*

Luxembourg

Laura Almarcegui : Le gypse
Casino Luxembourg - Forum d'art contemporain (41, rue Notre-Dame, tél. 22 50 45), *jusqu'au 4.9,*

lu., me. + ve. 11h - 19h, sa., di. et jours fériés 11h - 18h, je. nocturne jusqu'à 20h.

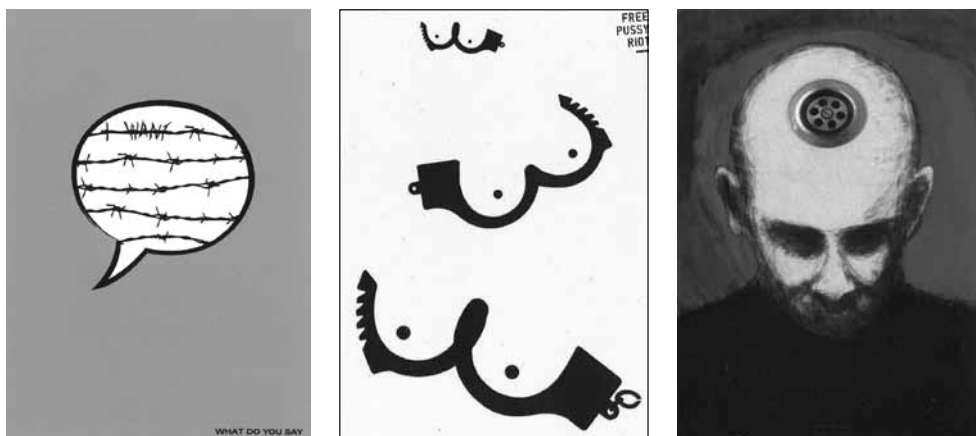
Visites guidées les me. 12h30 (F/D/L), sa. 15h (F), di. 15h (F), 16h (L/D).

« Si elle reste très pragmatique, l'exposition de Lara Almarcegui, dont le travail in situ est d'ailleurs une spécialité (...) est tout de même appropriée pour honorer le bâtiment disparu quasiment pendant 20 ans derrière les 'white cubes'. » (lc)

Doublement nordique : l'artiste d'origine islandaise Steinunn Grass-Gudlaugsdottir expose ses « Inspirations du Nord » du 10 juin au 3 juillet à la Millegalerie à Beckerich.



EXPOTIPP



PLAKATE

Bilderkraft

Sandy Artuso

Seit dem 14. Mai beherbergt das Musée de la Résistance in Esch/Alzette die 5. Internationale Biennale des sozial-politischen Plakats, eine Wanderausstellung, die aus einer Initiative der Internationalen Jugendbegegnungsstätte in Oswiecim/Auschwitz entstanden ist.

Auf einem Plakat steht auf schwarzem Hintergrund in blau-gelber Schrift „Majdan“; zwei der Buchstaben sind jedoch rot durchgestrichen und so korrigiert, dass sich der Schriftzug „Mayday!“ liest. Ein anderes zeigt blutrote T-Shirts, die zu einem Tropfen zusammengebündelt sind, auf grünem Hintergrund die Flagge des titelgebenden Bangladesch widerspiegelnd. Diese Werke von Nicos Terzis und Sara Podwysocka illustrieren die subtile Wirkungskraft des Mediums Plakat: Mit wenigen Worten und prägnanten grafischen Mitteln werden komplexe Themen auf ein Zeichensystem reduziert, das universell verständlich ist. 72 solcher Plakate, die gesellschaftliche und politische Themen wie Menschenrechte, Rassismus und Gewalt, aber auch Umweltschutz, Globalisierung und Kapitalismus hinterfragen, sind bis Oktober in Esch zu sehen.

Alle zwei Jahre lädt die Internationale Jugendbegegnungsstätte in Auschwitz (IYMC) KünstlerInnen aus aller Welt zur Teilnahme an ihrer Biennale ein; aus hunderten von Einreichungen sucht eine Jury, die aus Experten von Kunstgeschichte und Bildender Kunst besteht, 70 bis 80 Werke aus, von denen mehrere mit Preisen ausgezeichnet werden. Das Anliegen der polnischen Austauschstätte ist neben dem Erhalt und der Vermittlung der Geschichte des Konzentrationslagers Auschwitz und des Holocaust auch die Schaffung eines künstlerischen Forums zur Förderung des sozialen Bewusstseins.

So versteht das IYMC Plakate als „eine eloquente Form des artistischen Kommentars, die gleichzeitig ein möglichst breites Publikum erreicht.“ Um dieses Publikum zu erreichen, ist es nötig eine Sprache zu sprechen, die jeder verstehen kann. Zhang Yongs Beitrag „Women's Rights Violation“ etwa ist für jeden, unabhängig von Herkunft oder Bildung, verständlich: Dargestellt ist ein rotes Kleid aus Stacheldraht auf weißem Hintergrund. Das Stacheldraht-Motiv, ein simples aber funktionierendes Symbol der Unterdrückung,

kehrt übrigens mehrmals wieder, so zum Beispiel in Justyna Smokas „Made in China“: hier ist ein Pullover aus Stacheldraht abgebildet.

Die Biennale muss sich den etwas engen Raum mit der Dauerausstellung des Resistenz-Museums teilen, was jedoch die gute Gelegenheit bietet, die Geschichte der Luxemburger Resistenz noch einmal Revue passieren zu lassen. Dies ist natürlich ganz im Sinne des IYMC, zeigen doch die Exponate des Museums u.a. auch, wie Worte, Bilder und eben Plakate missbraucht werden können, um Menschen zu beeinflussen.

BesucherInnen sollten nicht versäumen, die Zusatzausstellung auf der „Brillplatz“ zu besuchen: zur thematischen Abrundung der Biennale hatte das Resistenz-Museum zusammen mit ASTI und OLAI zu einem Plakatwettbewerb zum Thema „Réfugiés“ eingeladen. Von den 140 eingereichten Arbeiten sind nun die 30 besten bis Oktober vor dem Museum in Freiluft zu sehen.

Bis zum 9. Oktober im Musée de la Résistance, Esch/Alzette; Eintritt frei.

EXPO

Nicolas Alquin

sculptures et xylotraces, galerie Simoncini (6, rue Notre-Dame, tél. 47 55 15), *jusqu'au 15.7, ma. - ve. 12h - 18h, sa. 10h - 12h + 14h - 17h et sur rendez-vous.*

Amnesty International : Mon corps, mes droits

Carré (1, rue de l'Académie), *jusqu'au 11.6, ve. - sa. 15h - 19h30.*

Finissage ce dimanche 12.6 à 14h.

Pelly Aroche

peintures, galerie Painture (3, rue de Reims, tél. 48 38 86), *jusqu'à la fin de l'année, lu. - ve. 7h30 - 18h30, di. 8h - 14h et sur rendez-vous.*

« (...) la peinture d'Aroche décrit un monde encore préservé des excès du progrès... qui ne tardera pas à changer. » (ft)

Feyrouz Ashoura : L'envers de la réflexion

Cecil's Box (4e vitrine du Cercle Cité, côté rue du Curé), *jusqu'au 3.7, en permanence.*

Stephan Balkenhol et Markus Hoffmann

Nosbaum & Reding (4, rue Wiltheim, tél. 26 19 05 55), *jusqu'au 11.6, ve. - sa. 11h - 18h.*

Trudy Benson : Comsicomics

galerie Bernard Ceysson (2, rue Wiltheim, tél. 26 26 22 08), *jusqu'au 30.7, ma. - sa. 12h - 18h.*

Sandra Biewers : Soundscape et Boris Loder : Urban Elements

buvette des Rotondes (derrière la gare), *jusqu'au 29.6, lu. - je. + sa. 11h - 01h, ve. 11h - 03h, di. 10h - 01h.*

Blackouts - Trous de mémoire

NEW exposition participative, Archives nationales (plateau du Saint-Esprit, tél. 47 86 66-1), *jusqu'au 28.2.2017, lu. - ve. 8h30 - 17h30, sa. 8h30 - 11h30.*

Laura Bofill

NEW peintures, galerie Schortgen (24, rue Beaumont, tél. 26 20 15 10), *jusqu'au 30.6, ma. - sa. 10h30 - 12h30 + 13h30 - 18h.*

Vernissage ce samedi 11.6 à 15h.

EXPO

Vincenzo Cardile :
De sable et de vent

photographies, Am Garage
(derrière le magasin Robin du Lac,
70, route d'Esch), *jusqu'au 10.6,*
ve. 9h30 - 18h30, di. 14h - 18h.

Choses humaines

œuvres de Pierre Dessons, Marc
Giai-Miniet, Abraham Hadad et Jörg
Hermle, agence Andersen & associés
(16, rue André Duchscher,
tél. 28 84 23-1), *jusqu'au 14.10,*
ma. - sa. 9h30 - 12h + 13h - 18h30.

Close(d) Views

Théâtre national du Luxembourg
(194, rte de Longwy), *bis den 22.6.,*
virun an no de Virstellungen.

Did You Know ... Kazakhstan?

exposition collective,
Wild Project Gallery (22, rue Louvigny,
wildprojectgallery@gmail.com),
jusqu'au 11.6, ve. 14h30 - 18h30,
sa. 10h - 12h30 + 14h - 17h.

Markus Fräger:
Die Wirksamkeit des
Vergangen

NEW Malerei, Espace 2 der Galerie
Clairefontaine (21, rue du Saint-Esprit,
tél. 47 23 24), *vom 16.6. bis zum 23.7.,*
Di. - Fr. 10h - 18h30, Sa. 10h - 17h.

Eröffnung am 16.6. um 18h.

Marco Godinho

vidéo, BlackBox au Casino
Luxembourg - Forum d'art
contemporain (41, rue Notre-Dame,
tél. 22 50 45), *jusqu'au 30.6,*
lu., me. + ve. 11h - 19h, sa., di. et
jours fériés 11h - 18h, je. nocturne
jusqu'à 20h.

Visites guidées les me. 12h30 (F/D/L),
sa. 15h (F), di. 15h (F), 16h (L/D).

François Goffinet:
L'art du jardin et ses métiers

Banque de Luxembourg
(14, boulevard Royal), *jusqu'au 15.9,*
lu. - ve. 8h30 - 17h.

Visites guidées tous les me. à partir
de 18h.

Graffin' Luxembourg

NEW « Ratskeller » du Cercle Cité
(rue du Curé, tél. 47 96 51 33),
du 18.6 au 26.6, tous les jours
11h - 19h.

Vernissage le 17.6 à 18h.



Et voilà, notre quota de chiens par numéro est atteint ! Grâce à Ray Richardson, le « Scorsese de la peinture », dont l'exposition « The Outer Limits » sera à la galerie Clairefontaine (espace 1) jusqu'au 23 juillet.

H. Craig Hanna

peintures et dessins, Musée national
d'histoire et d'art (Marché-aux-
Poissons, tél. 47 93 30-1),
jusqu'au 26.6, ma., me., ve. - di.
10h - 18h, je. nocturne jusqu'à 20h.

« L'exposition monographique
consacrée à H. Craig Hanna démontre
qu'il est tout à fait possible de
concilier goûts bourgeois et recherche
artistique. » (lc)

Images d'un monde serein

Villa Vauban (18, av. Émile Reuter,
tél. 47 96 49 00), *jusqu'au 5.3. 2017*
me., je., sa. - lu.
10h - 18h, ve. nocturne jusqu'à 21h.
Visites guidées les ve. 18h et di. 15h.

Visite guidée parents-bébés le 15.6
à 10h (F).
Visite guidée « Sens dessus dessous »
le 18.6 à 11h (F).

Visite contée « En route... bis » le 19.6
à 15h (F).

ING Unseen Talent Award

photographies, agora Marcel Jullian et
salles voûtées du Centre culturel de
rencontre Abbaye de Neumünster
(28, rue Münster, tél. 26 20 52-1),
jusqu'au 3.7, tous les jours 11h - 18h.

Stefan Kaminski & Gabriel
Vormstein : The Wholes of the
World and the Whole World

Krome Gallery (21a, av. Gaston
Diderich, tél. 46 23 43), *jusqu'au 25.6,*
je. - sa. 12h - 18h.

Karl IV (1316-1378) - Luxemburg
und „sein“ europäischer Graf,
König und Kaiser

Historisches Museum der Stadt
(14, rue du Saint-Esprit,

Tel. 47 96 45 00), *bis zum 9.10.,*
Di., Mi., Fr. - So. 10h - 18h,
Do. 10h - 20h.

Themen-Tour am 19.6. um 11h (GB).

Serge Koch, Yvonne Simon et
Anneke Walch : Gravures de
l'atelier « Empreintes »

NEW accueil du Musée national
d'histoire et d'art (Marché-aux-
Poissons, tél. 47 93 30-1),
jusqu'au 31.7, ma., me., ve. - di.
10h - 18h, je. nocturne jusqu'à 20h.

Joseph Kutter

peintures, Musée national d'histoire et
d'art (Marché-aux-Poissons,
tél. 47 93 30-1), *jusqu'au 26.3.2017,*
ma., me., ve. - di. 10h - 18h,
je. nocturne jusqu'à 20h.

EXPO

La guerre froide au Luxembourg

Musée national d'histoire et d'art (Marché-aux-Poissons, tél. 47 93 30-1), jusqu'au 27.11, ma., me., ve. - di. 10h - 18h, je. nocturne jusqu'à 20h.

« Une iconographie modeste, mais qui fait travailler notre imagination, des présentations factuelles, qui invitent aux interrogations et aux analyses - l'exposition 'La guerre froide au Luxembourg' a d'abord le mérite d'exister. (...) Une expo à voir, de préférence en visite guidée. » (lm)

Les cinq sens dans la peinture

Villa Vauban (18, av. Émile Reuter, tél. 47 96 49 00), jusqu'au 26.6, me., je., sa. - lu. 10h - 18h, ve. nocturne jusqu'à 21h.

Visite guidée parents-bébés le 15.6 à 10h (F).

Visite guidée « Sens dessus dessous » le 18.6 à 11h (F).

Visite contée « En route... bis » le 19.6 à 15h (F).

Local Craft Meets Design

« Ratskeller » du Cercle Cité (rue du Curé, tél. 47 96 51 33), jusqu'au 12.6, ve. - di. 11h - 19h.

Edouard Luja

photographies, cloître Lucien Wercollier au Centre culturel de rencontre Abbaye de Neumünster (28, rue Münster, tél. 26 20 52-1), jusqu'au 26.6, tous les jours 11h - 18h.

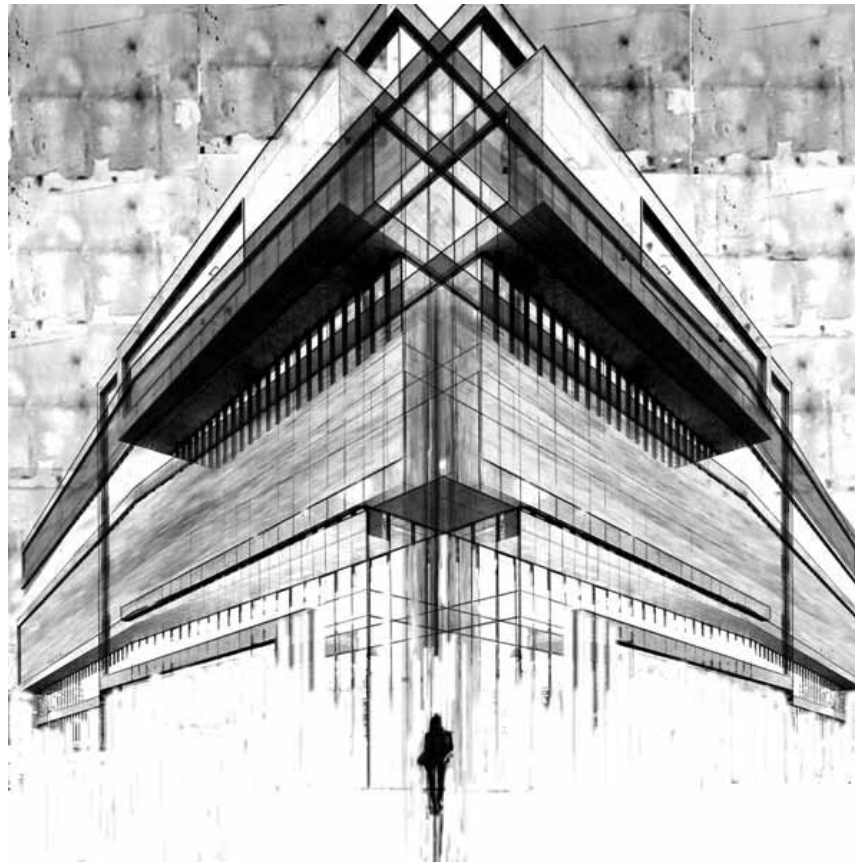
Orchidées, cacao et colibris - naturalistes et chasseurs de plantes luxembourgeois en Amérique latine

Naturmuseum (25, rue Münster, tél. 46 22 33-1), jusqu'au 17.7, ma. - di. 10h - 18h. Fermé les 23 juin et le lendemain matin de la Nuit des musées.

« La muséographie de l'exposition traduit finalement plutôt bien l'impression mitigée que le visiteur peut ressentir devant certains relents de colonialisme. » (ft)

Our Points of View on European Spaces

projet multilatéral entre quatre écoles de niveau secondaire, tunnel menant à l'ascenseur reliant le Grund à la Ville haute, jusqu'à octobre, en permanence.



Laura Bofill aime les lignes et les couleurs (malheureusement absentes de notre illustration) - et expose ses toiles jusqu'au 30 juin à la galerie Schortgen.

Pascal Piveteau et Richard Orlinski

galerie Marie-Thérèse Prosperi (12, avenue Marie-Thérèse, tél. 27 95 80 40), jusqu'au 31.7, lu. - ve. 9h - 19h, sa. 14h - 19h et sur rendez-vous.

Ray Richardson: The Outer Limits

NEW peintures, galerie Clairefontaine espace 1 (7, place Clairefontaine, tél. 47 23 24), jusqu'au 23.7, ma. - ve. 10h - 18h30, sa. 10h - 17h.

Yuri Suzuki : Acoustic Pavillon - Experience Beauty through Sound

Musée d'art moderne Grand-Duc Jean (parc Dräi Eechelen, tél. 45 37 85-1), jusqu'au 28.8, me. - ve. 11h - 20h, sa. - lu. 11h - 18h. L'exposition restera fermée du 29.6 au 11.7.

Visites guidées les lu. 12h30 (F/L/GB et/ou D), ve. + sa. 16h (F), di. 15h (D), 16h (L), lu. 16h (D/L), me. 17h45 (GB) et chaque premier di. du mois 11h (GB).

Visite fir Kanner mat Boma a Bopa: ëmmer méindes an de Vakanze vu 15h - 15h45.

Fiona Tan : Geography of Time

Musée d'art moderne Grand-Duc Jean (parc Dräi Eechelen, tél. 45 37 85-1), jusqu'au 28.8, me. - ve. 11h - 20h, sa. - lu. 11h - 18h.

Visites guidées les lu. 12h30 (F/L/GB et/ou D) + 16h (D/L), ve. + sa. 16h (F), di. 15h (D), 16h (L), me. 17h45 (GB) et chaque premier di. du mois 11h (GB). Visite fir Kanner mat Boma a Bopa: ëmmer méindes an de Vakanze vu 15h - 15h45.

„(...) eine hervorragende Werkschau, die den Besucher in die Welt dieser ausgesprochen tiefgründigen Künstlerin eintauchen lässt.“ (lc)

Martin Velíšek : Second regard

Konschthaus beim Engel (1, rue de la Loge, tél. 22 28 40), jusqu'au 18.6, ma. - sa. 10h30 - 18h30.

« Une exposition à voir pour ce supplément d'âme qu'elle offre, à quelques siècles de distance, à des œuvres du passé qui sortent ainsi de leur torpeur classique. » (ft)

Mersch**Carmen Spanier : Regards d'ici et d'ailleurs**

peintures, Brasserie beim alen Tuurm (5-6, rue Jean Majerus, tél. 32 68 55), jusqu'au 15.6, lu. - je. 11h - 15h + 17h30 - 24h, ve. + sa. 11h - 15h + 17h30 - 01h, di. et jours fériés 11h - 24h.

Traces de corrections - textes en métamorphoses

Centre national de littérature (2, rue Emmanuel Servais, tél. 32 69 55-1), jusqu'au 30.9, lu. - ve. 10h - 17h. Fermé les jours fériés.

« Une exposition importante pour tous les amoureux de la littérature, luxembourgeoise ou non, et qui mérite amplement un déplacement à Mersch. » (ft)

Metz (F)**Irak : créer malgré tout**

Musée de la Cour d'Or (2, rue du Haut-Poirier, tél. 0033 3 87 20 13 20), jusqu'au 18.7, lu., me. - ve. 9h - 17h, sa. + di. 10h - 17h. Fermé les jours fériés.

Tadashi Kawamata : Under the Water

galerie 2 du Centre Pompidou (1, parvis des Droits de l'Homme, tél. 0033 3 87 15 39 39), jusqu'au 15.8, lu., me. - ve. 11h - 18h, sa. 10h - 20h, di. 10h - 18h.

Visites guidées les sa. + di. 14h + 16h.

Jérôme Sessini : Guerres et frontières

photographies, galerie d'exposition de l'Arsenal (avenue Ney, tél. 0033 3 87 39 92 00), jusqu'au 19.6, ma. - sa. 13h - 18h, di. 14h - 18h. Fermé les jours fériés.

Sublime : les tremblements du monde

galerie 1 du Centre Pompidou (1, parvis des Droits de l'Homme, tél. 0033 3 87 15 39 39), jusqu'au 5.9, lu., me. - ve. 11h - 18h, sa. 10h - 20h, di. 10h - 18h.

Visites guidées les sa. + di. 14h + 16h.

Niederanven**Jennifer Lopes Santos : Stretch, Twist, Push and Pull**

Kulturhaus (145, rte de Trèves, tél. 26 34 73-1), du 1er au 22.6, ma. - sa. 14h - 17h.

Andrée Weigel : Sensations et variations

peintures, Pianos Kelly (17, rue de Munsbach), jusqu'au 3.9, ma. - ve. 10h - 18h, sa. 10h - 17h.

EXPO

Oberkorn

Misch Feinen et Luciano Pagliarini : Differdoscope - un voyage initiatique, une exploration...

espace H2O (rue Rattem),
jusqu'au 26.6, me. - di. 15h - 19h.

Saarbrücken (D)

El Bocho: Augenblick

Urban Art, Galerie Neuheisel
(Johannisstr. 3A,
Tel. 0049 681 3 90 44 60),
bis zum 18.6., Mo. - Fr. 9h - 18h30,
Sa. 9h - 14h.

Inspiration Antike: Eugen von Boch und die Archäologie im 19. Jahrhundert

Museum für Vor- und Frühgeschichte
(Schlossplatz 16,
Tel. 0049 681 9 54 05-0), bis zum 11.9.,
Di., Do. - So. 10h - 18h, Mi. 10h - 22h.

Boris Niehaus: Nie wieder Krieg?!

Fotografien, Alte Feuerwache
(Landwehrplatz 1,
Tel. 0049 681 3 09 22 03),

bis zum 19.6., parallel zu den
Vorstellungen ab eine Stunde vor
Vorstellungsbeginn.

Tétange

Reg'art sur le monde

exposition collective, centre culturel
Schungfabrik (14, rue Pierre Schiltz,
tél. 55 66 66-1), jusqu'au 12.6,
ve. - di. 15h - 19h.

Trier (D)

Aktionsgruppe rheinland-pfälzischer Künstler: 19 Sehweisen

Galerie der Tufa (2. Obergeschoss,
Wechselstraße 4-6,
Tel. 0049 651 4 07 17), bis zum 26.6.,
Di., Mi. + Fr. 14h - 17h, Do. 17h - 20h,
Sa., So. + Feiertage 11h - 18h.

Jeannette Bremin: The Little Book of Pain

Galerie im ersten Obergeschoss der
Tufa (Wechselstraße 4-6,
Tel. 0049 651 4 07 17),
vom 4. bis zum 26.6.,
Di., Mi. + Fr. 14h - 17h, Do. 17h - 20h,
Sa., So. + Feiertage 11h - 18h.

Verena Freyschmidt : Metamorphosen

Galerie Junge Kunst
(Karl-Marx-Str. 90,
Tel. 0049 651 9 76 38 40),
bis zum 11.6., Sa. 14h - 17h
sowie nach Vereinbarung.

Andreas Hamacher: Haptikon

NEW Stahlskulpturen,
KM9 - Spielplatz der Kunst
(Karl-Marx-Str. 9,
Tel. 0049 175 3 79 02 76),
vom 17.6. bis zum 3.7., Di. + Do.
14h - 19h, Sa. 11h - 14h und nach
Absprache.

Matthias Jung: Revier

NEW Fotografien, Galerie Junge Kunst
(Karl-Marx-Str. 90,
Tel. 0049 651 9 76 38 40),
vom 18.6. bis zum 16.7., Sa. + So.
14h - 17h sowie nach Vereinbarung.

Lust und Verbrechen: Der Mythos Nero in der Kunst

Stadtmuseum Simeonstift
(An der Porta Nigra,
Tel. 0049 651 7 18 24 49),
bis zum 16.10., täglich 9h - 17h.

Nero: Kaiser, Künstler und Tyrann

Rheinisches Landesmuseum
(Weimarer Allee 1,
Tel. 0049 651 9 77 40), bis zum 16.10.,
Di. - Fr. 9h30 - 17h, Sa., So. und
Feiertage 10h30 - 17h.

Nero und die Christen

Museum am Dom
(Bischof-Stein-Platz 1,
www.museum-am-dom-trier.de),
bis zum 16.10., Di. - So. 10h - 18h.

Vianden

Maya Antova-Mayoto : Close and Distant

cartoons, café Ancien Cinéma
(23, Grand-Rue, tél. 26 87 45 32),
jusqu'au 11.6, lu., ve. - sa. 15h - 01h.

Fabrizio Peco : 3D.N.E

château, salle Ch. Arendt
(tél. 83 41 08), jusqu'au 26.6,
tous les jours 10h - 18h.

Vielsalm (B)

Dans les bois sous la mer

exposition collective, La « S »
Grand Atelier (ancienne caserne de
Rencheux, 31, place des Chasseurs
ardennais, tél. 0032 80 28 11 51),
jusqu'au 24.6, lu. - ve. 9h30 - 16h30.

Völklingen (D)

Die Röchlings und die Völklinger Hütte

Völklinger Hütte
(Tel. 0049 6898 9 10 01 00),
bis zum 26.6., täglich 10h - 19h.

Steve McCurry: Buddhismus

Fotografien von 1985 bis 2013,
Völklinger Hütte
(Tel. 0049 6898 9 10 01 00),
bis zum 6.11., täglich 10h - 19h.

Walferdange

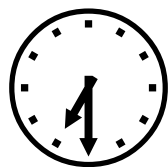
Sylvie-Anne Thyès : Récup'art

Kulturschapp (ancien dépôt CFL,
rue de la Gare), jusqu'au 12 juin,
sa. - di. 14h - 18h.

Haptisch sind sie sicherlich : Die Stahlskulpturen „Haptikon“ von Andreas Hamacher sind vom 17. Juni bis zum 3. Juli im KM9 in Trier zu sehen.



KINO | 10.06. - 14.06.



Les horaires sont de retour !

Eh oui, le woxx est un journal progressiste et sait parer les coups durs. Ainsi, et vu les problèmes de formats des horaires envoyés par les différentes salles, nous avons décidé de ne plus publier les horaires dans notre version imprimée. Désormais, pour celles et ceux connectés sur l'internet, la page www.woxx.lu/kino vous dira exactement où et quand trouver la prochaine séance !

Die Uhrzeiten sind wieder da!

Ja, die woxx ist schon ein progressives Blatt, das kreativ mit Problemen umgehen kann. Als wir das Abdrucken der Kino-Uhrzeiten - wegen Formatproblemen - einstellen mussten, begann eine fieberhafte Suche nach einer Lösung. Die wir nun gefunden haben, zumindest für jene, die online sind: Auf der Seite www.woxx.lu/kino finden Sie ab jetzt alle Infos, die Sie brauchen, um Ihren nächsten Kinobesuch zu organisieren!

XXXX = excellent

XXX = bon

XX = moyen

X = mauvais

Commentaires:

da = David Angel

lc = Luc Caregari

cat = Karin Enser

lm = Raymond Klein

ft = Florent Toniello

rw = Renée Wagener

dw = Danièle Weber

Multiplex:

Luxembourg-Ville

Utopolis

Utopia (pour les réservations du soir : tél. 22 46 11)

Esch/Alzette

Utopolis Belval

Luxembourg-Ville

Cinémathèque



Eine Non-Sense-Bilderorgie für die einen, visionäres Kino für die anderen: „The Neon Demon“ von Nicolas Winding Refn hat die Kritik gespalten - neu im Utopolis Kirchberg.

extra

Fuocoammare

I/F 2016, documentaire de Francesco Rosi. 109'. V.o., s.-t. fr. À partir de 6 ans.

Sura

Samuele a 12 ans et vit sur une île au milieu de la mer. Il va à l'école, adore tirer et chasser avec sa fronde. Il aime les jeux terrestres, même si tout autour de lui parle de la mer et des hommes, des femmes, des enfants qui tentent de la traverser pour rejoindre son île. Car il n'est pas sur une île comme les autres. Cette île s'appelle Lampedusa et c'est une frontière hautement symbolique de l'Europe, traversée ces 20 dernières années par des milliers de migrants en quête de liberté.

Human

F 2015, documentaire de Yann Arthus-Bertrand. 191'. V.o. fr. + angl. À partir de 6 ans.

Sura

À travers les témoignages remplis d'amour, de bonheur, mais aussi de haine et de violence, « Human » nous confronte à l'autre et nous renvoie à notre propre vie.

Oro libre

L 2014, documentaire de Gaëlle Tavernier. 52'. V.o. esp., s.-t. fr. À partir de 6 ans.

Sura

Dans les montagnes des Andes du Sud de la Colombie, tout un village dévasté par la guérilla et le trafic de drogue a réussi à s'en sortir grâce son unique ressource naturelle, l'or. Cet or précieux et rare est extrait de manière totalement artisanale et écologique, fait unique dans l'industrie minière. Pour parvenir à construire son avenir, le village tente d'intégrer la chaîne de l'or équitable et d'obtenir le précieux label « Fairmined ».

Leonardo Da Vinci: The Genius in Milan

I 2016 documentary by Luca Lucini & Nico Malaspina. 81'. Ov., fr. st.

Utopia

This exhibition-event is the result of 6 years work by leading Leonardo experts, Pietro Marani and M. Teresa Fiorio, and is divided into 12 sections, retracing with scientific rigor the multiple paths travelled by the mind of the genius: the foundation of drawing, the role of nature and science, comparison between the arts, reflection on the ancients, the utopian projects, anatomy and mechanics,

KINO | 10.06. - 14.06.

the unity of knowledge, images of the divine, myths over the centuries (starting with the success of the Mona Lisa), and so on.

programm

Alice Through the Looking Glass

USA 2016 von James Bobin.
Mit Mia Wasikowska, Johnny Depp und Sacha Baron Cohen. 113'. Ab 6.

Ciné Waasserhaus, Cinémaacher, Kursaal, Le Paris, Orion, Prabbeli, Scala, Starlight, Sura, Utopolis Belval und Kirchberg

Alice Kingsleigh hat die letzten Jahre damit verbracht, auf ihrem eigenen Schiff zur See zu fahren. Als sie jedoch nach London zurückkehrt, muss sie feststellen, dass sich althergebrachte Ansichten über die Rolle der Frau in der Gesellschaft nicht geändert haben und ein Leben nach ihren Vorstellungen für Alice nicht möglich ist. Mit Hilfe von Absolem geht Alice durch einen Spiegel zurück ins Reich von Unterland, wo sie ihre alten Freunde wieder trifft. Der Verrückte Hutmacher ist aber nicht mehr derselbe, weil er sein Mehrsein verloren hat.

☞ Un film de plus destiné à la consommation de pop-corn, où les animateurs ont probablement pris plus de plaisir à créer les images que les spectateurs à les regarder. (ft)

Angry Birds

USA/FIN 2016, Animationsfilm von Clay Kaytis und Fergal Reilly. 99'. Für alle.

Ciné Waasserhaus, Cinémaacher, Kursaal, Orion, Prabbeli, Scala, Starlight, Sura, Utopolis Belval und Kirchberg

Außenseiter Red wird wegen seiner ständigen unkontrollierten Wutausbrüche zur Teilnahme an einem Anti-Aggressions-Kurs verdonnert. Dort trifft er auf den hyperaktiven Chuck und den unberechenbaren Bomb, die sich ebenfalls selbst nicht so richtig im Griff haben. Als ein Haufen grüner Schweine auf der Insel der flugunfähigen Vögel landet, werden diese zunächst freundlich begrüßt. Allerdings hegen die grünen Gäste finstere Absichten.

Baden Baden

F/B de Rachel Lang. Avec Salomé Richard, Claude Gensac et Swann Arlaud. 94'. V.o. À partir de 12 ans.

Kursaal

Après une expérience ratée sur le tournage d'un film à l'étranger, Ana, 26 ans, retourne à Strasbourg, sa ville natale. Le temps d'un été caniculaire, elle se met en tête de remplacer la baignoire de sa grand-mère par une douche de plain-pied, mange des petits pois carottes au ketchup, roule en Porsche, cueille des mirabelles, perd son permis, couche avec son meilleur ami et retombe dans les bras de son ex. Bref, cet été-là, Ana tente de se débrouiller avec la vie.

Café Society

USA 2016 von Woody Allen.
Mit Jesse Eisenberg, Kristen Stewart und Steve Carrell. 96'. O.-Ton, fr. + nl. Ut. Ab 6.

Cinémaacher, Le Paris, Orion, Starlight, Sura, Utopia

Die 1930er: Bobby wuchs in der Bronx auf, hat aber familiäre Verbindungen nach Hollywood. Sein Onkel Aaron ist ein hohes Tier in der Traumfabrik, isst mit Fred Astaire und Gary Cooper, und so hat Bobby auch gleich einen guten Kontakt, als er seinen Plan in

die Tat umsetzt, es im Filmgeschäft zu versuchen. Doch das Showbusiness ist Wahnsinn. Und dass Bobby die Damen Theresa und Kat kennenlernt, hilft seinem seelischen Gleichgewicht nur kurz.

☞ (...) une madeleine de Proust, un bel exercice où la nostalgie affleure plus que l'émotion. (ft)

Captain America: Civil War

USA von Anthony und Joe Russo.
Mit Chris Evans, Robert Downey Jr. und Scarlett Johansson. 146'. Ab 12.

Utopolis Kirchberg

Nach der Zerstörung, die mit der Abwehr globaler Bedrohungen durch die Avengers einhergegangen ist, ist die US-Regierung der Meinung, dass es eine stärkere Kontrolle der Superhelden braucht. Man beschließt daher eine Instanz zu schaffen, die dafür Sorge tragen soll, dass die Helden nur noch auf Anweisung aktiv werden und Bericht erstatten. „Iron Man“ Tony Stark unterstützt den Plan. Er hat nach der gescheiterten Schöpfung des feindseligen Super-Roboters Ultron aus erster Hand erfahren müssen, was passieren kann, wenn man auf eigene Faust handelt. Doch Steve Rogers alias Captain America weiß nur zu gut, wie eine solch mächtige Organisation missbraucht werden kann.

☞ Par rapport au piètre « Batman v Superman », il faut se réjouir, pour les amateurs de cinéma d'action, de la capacité de Marvel à renouveler son univers et à ne pas se prendre trop au sérieux. Pour les non-initiés, par contre, les sous-entendus peuvent devenir cryptiques... malgré le déferlement de nouveaux héros. (ft)

Der Staat gegen Fritz Bauer

D 2015 von Lars Kraume.
Mit Burghart Klaußner, Ronald Zehrfeld und Lilith Stangenberg. 106'. O.-Ton. Ab 12.

Le Paris, Orion, Prabbeli, Scala, Starlight, Sura

Zwölf Jahre nach Ende der NS-Zeit steht die Bundesrepublik auf noch jungen Beinen und die meisten Bürger wollen die Schrecken des Krieges und der Nazi-Herrschaft einfach nur hinter sich lassen. Nicht so Generalstaatsanwalt Fritz Bauer, der sich der NS-Verbrechensaufklärung verschrieben hat und 1957 den entscheidenden Hinweis auf den Aufenthaltsort des früheren SS-Obersturmbannführers Adolf Eichmann bekommt. Er will Eichmann vor Gericht bringen, doch bei seinen Recherchen wird er immer wieder behindert, und das sogar aus den allerhöchsten Kreisen.

Dans cette bonne vieille France de 1910, « Ma Loute », un pauvre pêcheur, se mêle d'un drame bien au-delà de sa classe sociale - nouveau à l'Utopia.



FILMKRITIK

KINO | 10.06. - 14.06.



La méfiance comme base de la communication entre soldats danois et paysans afghans.

TOBIAS LINDHOLM

À la guerre comme à la guerre

Luc Caregari

« **Krigen** » dissèque la participation danoise aux troupes de l'Otan en Afghanistan - un film loin des hagiographies américaines sur le même sujet.

Soldat exemplaire, le commandant Claus Michael Pedersen dirige un petit bataillon dans une province afghane. Officiellement, les troupes danoises ne sont pas parties pour faire la guerre, mais pour maintenir la paix et aider les civils. Une aporie qui se traduit sur le terrain par des patrouilles absurdes, des démêlés avec les locaux empreints de tensions et un jeu de cache-cache avec les talibans qui devient de plus en plus meurtrier. Quand un de ses hommes se fait déchiqueter par un « IED » - une mine faite main par les talibans -, Pedersen décide de s'impliquer davantage dans les patrouilles.

Avec ses hommes, il fait la connaissance d'une famille pauvre qui lui quémante de l'aide pour sa fillette, gravement brûlée au bras. Les Danois fournissent leur aide et l'inévitable arrive : les talibans, ayant eu vent du recours aux soldats de l'Otan, menacent la famille de mort. Celle-ci implore les Danois de les protéger dans leur bastion, mais Pedersen, qui s'entient à ses instructions, refuse. Il promet de leur rendre visite le lendemain avec ses hommes pour « chasser le taliban ». Mais c'est trop tard. Arrivés

sur les lieux, les militaires ne trouvent que les quatre cadavres de la famille exécutée par les fanatiques. Alors qu'ils veulent se retirer, l'artillerie ennemie les attaque et un soldat danois est gravement touché et en danger de mort. Le commandant décide alors de faire bombarder la maison d'en face, qu'il suspecte d'être l'origine des tirs, pour pouvoir évacuer ses hommes. Mais il s'est trompé : dans la bâtisse - le « Compound 6 » - se trouvaient des civils. Cette demande de frappe aérienne va lui valoir un procès devant le tribunal militaire danois. Et Pedersen se retrouve tiraillé entre la vérité de sa faute et la nécessité de remplir son rôle de père de famille.

Bien qu'il ne soit pas un chef-d'œuvre, « **Krigen** » est un film important, car il prend le contre-pied des films américains sur les guerres en Afghanistan ou en Irak. Ce n'est pas un « Danish Sniper », mais un récit fidèle de la dure réalité de la guerre. Entre l'ennui au camp, la nervosité accrue pendant les patrouilles où les talibans les prennent pour cibles et le questionnement du bien-fondé de leur mission, le moral des soldats souffre. Surtout parce que, en fin de compte, ceux-ci ne peuvent rien faire pour la population civile, tiraillée entre les talibans et le refus de coopérer avec une armée occupante pour préserver leur honneur. La base du contact reste toujours la méfiance.

Le plus de « **Krigen** », c'est aussi de montrer ce qui se passe en cas de faute des militaires. Car ordonner un bombardement aérien contre une cible non identifiée est passible de la perpétuité, au cas où des civils meurent. Bien qu'il ait commis cette faute dans le feu de l'action et pour sauver la vie de son soldat, une condamnation de Pedersen semble inévitable. Sauf s'il se décide à mentir et à prétendre qu'il avait vu des tirs venant du « Compound 6 ». Ce qu'il se résout à faire : s'il n'a pas pu sauver la vie des familles afghanes, il sauvera au moins la sienne, même si ça lui coûte sa bonne conscience de militaire. D'ailleurs, un tel cas s'est réellement produit à Kunduz : un gradé allemand a demandé une frappe aérienne qui s'est soldée par 124 morts civils. L'affaire s'était aussi conclue par un non-lieu.

En ce sens, « **Krigen** » ne questionne pas uniquement la guerre de l'Otan en Afghanistan, mais le concept de guerre « humanitaire » tout court. C'est une gifle à tous les politiciens et autres hommes publics - comme BHL, qui vient d'ailleurs de récidiver avec un film sur les peshmergas - qui veulent nous faire croire qu'il y a de bonnes et de mauvaises guerres. Il n'y en a que des mauvaises. Dont acte.

À l'Utopia.

Elle

F/D 2016 de Paul Verhoeven. Avec Isabelle Huppert, Laurent Lafitte et Virginie Efira. 130'. V.o. À partir de 16 ans.

Utopolis Kirchberg

Michèle fait partie de ces femmes que rien ne semble atteindre. À la tête d'une grande entreprise de jeux vidéo, elle gère ses affaires comme sa vie sentimentale : d'une main de fer. Sa vie bascule lorsqu'elle est agressée chez elle par un mystérieux inconnu. Inébranlable, Michèle se met à le traquer en retour. Un jeu étrange s'installe alors entre eux. Un jeu qui, à tout instant, peut dégénérer. ✖ Même si le jeu qui se déploie entre les deux personnages principaux crée une certaine tension, le spectateur n'est jamais pris d'effroi. Peut-être parce que le film est tellement centré sur l'actrice principale qu'il en devient hermétique. (lc)

Eye in the Sky

GB 2016 von Gavin Hood. Mit Helen Mirren, Alan Rickman und Aaron Paul. 102'. O.-Ton, dt. + fr. Ut. Ab 12.

Utopia

Colonel Katherine Powell vom Militärnachrichtendienst kommandiert von ihrer englischen Einsatz-Zentrale aus eine Drohnen-Operation in Nairobi. Das Ziel ist es, Terroristen aufzuspüren. Ihr Kollege Steve Watts ist der zuständige Pilot, der die technischen Waffen per Fernsteuerung an das gewünschte Ziel lenkt. Als die beiden tatsächlich Mitglieder einer terroristischen Vereinigung entdecken, sind diese gerade mitten in der Planung für einen Selbstmordanschlag auf dem Dach eines Hochhauses in der kenianischen Hauptstadt. ✖✖✖ (...) à voir absolument (...) parce qu'il ne fait pas la publicité de la guerre des drones, mais qu'il met le spectateur dans la peau de ceux qui doivent décider. (lc)

Foreign Affairs

L 2016 Dokumentarfilm vum Pasha Rafiy. 85'. O.-Toun, fr. + engl. Ét.

Starlight, Utopia

En Ablack an d'Häerz vun der internationaler Politik an Diplomatie an doriwwer raus an den Alldag vum „Jang“, vu senge Reesen queesch iwwer de Globus bis bei seng Privatsphäre. ✖ Ein schlechter Film ist Foreign Affairs nicht, er bleibt aber deutlich hinter den Erwartungen zurück. Der

KINO | 10.06. - 14.06.

Mangel an rotem Faden und Tiefgang sorgen (...) dafür, dass der Film nicht unbedingt im Gedächtnis haften bleibt. (da)

Ils sont partout

F 2016 de et avec Yvan Attal.
Avec Benoît Poelvoorde et Valérie Bonneton. 111'. V.o. À partir de 6 ans.

Utopia

Yvan se sent persécuté par un antisémitisme grandissant. Il a l'habitude de s'entendre dire qu'il exagère, qu'il est paranoïaque. Lors de séances chez son psy, Yvan parle donc de ce qui le concerne : son identité, être français et juif aujourd'hui. Mais ces rendez-vous sont aussi et surtout une sorte de fil rouge reliant entre elles plusieurs histoires courtes qui tentent de démonter, sur le mode tragi-comique, les clichés antisémites les plus tenaces

Julieta

E 2016 de Pedro Almodóvar.
Avec Emma Suárez, Adriana Ugarte et Daniel Grao. 99'. V.o., s.-t. fr. À partir de 12 ans.

Utopia

Julieta s'apprête à quitter Madrid définitivement lorsqu'une rencontre fortuite avec Bea, l'amie d'enfance de sa fille Antía, la pousse à changer ses projets. Bea lui apprend qu'elle a croisé Antía une semaine plus tôt. Julieta se met alors à nourrir l'espoir de retrouvailles avec sa fille qu'elle n'a pas vue depuis des années. ☹ Il y avait vraiment du potentiel dans cette histoire de disparition mystérieuse d'une jeune fille qui refuse tout contact avec sa mère. Il y a donc de quoi rager qu'un Almodóvar en toute petite forme la filme comme un roman-photo poussif et sirupeux, musique lancinante à l'appui, où seule l'attention pour les détails mérite qu'on s'y attarde un tant soit peu. (ft)

Kollektiv

(The Commune) DK 2016 von Thomas Vinterberg. Mit Trine Dyrholm, Ulrich Thomsen und Fares Fares. 111'. O.-Ton, fr. + nl. Ut. Ab 12.

Le Paris, Prabbeli, Starlight

Als Erik eines Tages eine stattliche Villa in einer noblen Gegend von Kopenhagen erbt, beschließt er gemeinsam mit seiner Lebensgefährtin Anna, dort einen Neuanfang zu wagen und mit ein paar Freunden eine



« La pazza gioia » raconte la rencontre de deux femmes enfermées en asile qui ne vont pas uniquement se libérer elles-mêmes - nouveau à l'Utopia.

Kommune zu gründen. So tauschen sie den gewöhnlichen, eingerosteten Ehealltag gegen ein ungezwungenes und lockeres Leben, das von Partys, Gelagen und harmonischem Beisammensein geprägt ist. Während es zunächst kaum besser laufen könnte, bekommt das neue Dasein aber bald Risse.

☹☹ (...) portrait émouvant d'une expérience qui, même si elle tourne court, n'en reste pas moins enrichissante - pour les membres de la communauté, tout comme pour le spectateur dans la salle obscure. (lc)

Krigen

(A War) DK 2016 von Tobias Lindholm. Mit Pilou Asbæk, Tuva Novotny und Dar Salim. 114'. O.-Ton, fr. + nl. Ut. Ab 12.

Utopia

Claus Michael Pedersen ist der Anführer einer dänischen Militäreinheit, die in Afghanistan kämpft - während sich seine Frau Maria zuhause um die drei Kinder kümmert, die ihren Vater vermissen. Als Claus gemeinsam mit seinen Kameraden von einer Gruppe Taliban eingekesselt wird, fordert er Luftunterstützung an. Doch zurück in seiner Heimat muss er sich vor Gericht verantworten, weil bei dem Bombenangriff auch elf Zivilisten ums Leben gekommen sind. Ein anstrengender Prozess nimmt seinen Lauf.

Voir article ci-contre.

Kung Fu Panda 3

USA 2016, Animationsfilm für Kinder von Jennifer Yuh und Alessandro Carloni. 95'.

Utopia

Nachdem sein leiblicher Vater Li auf der Bildfläche erscheint, nimmt er Po mit in sein ebenso entlegenes wie paradiesisches Dorf voller tollpatschiger Pandas. Doch die Idylle wird durch den mit übernatürlichen Kräften ausgestatteten Schurken Kai bedroht, der sich ein fürchterliches Ziel gesetzt hat: Er will jeden einzelnen Kung-Fu-Meister in China vernichten. Also ist es an Po, aus seinen gemütlichen Verwandten mutige, selbstsichere Kämpfer zu machen.

La pazza gioia

NEW (Folles de joie) de Paolo Virzì. Avec Valeria Bruni Tedeschi, Micaela Ramazzotti et Valentina Carnelutti. 116'. V.o., s.-t. fr. À partir de 6 ans.

Utopia

Beatrice est une mythomane bavarde au comportement excessif. Donatella est une jeune femme tatouée, fragile et introvertie. Ces deux patientes de la Villa Biondi, une institution thérapeutique pour femmes sujettes à des troubles mentaux, se lient d'amitié. Une après-midi, elles s'enfuient, bien décidées à trouver un peu de bonheur dans cet asile de fous à ciel ouvert qu'est le monde des gens « sains ».

La supplication

(Voices from Chernobyl) L 2015, film documentaire de Pol Cruchten. 90'. V.o., s.-t. angl. À partir de 6 ans.

Utopia

Ce film ne parle pas de Tchernobyl, mais du monde de Tchernobyl dont nous ne connaissons presque rien. Des témoignages subsistent : des scientifiques, des enseignants, des journalistes, des couples, des enfants... Ils évoquent ce que furent leur quotidien, et puis la catastrophe. Leurs voix forment une longue supplication, terrible mais nécessaire, qui dépasse les frontières et nous invite à nous interroger sur notre condition humaine.

Les malheurs de Sophie

F 2016 de Christophe Honoré. Avec Anaïs Demoustier, Golshifteh Farahani et Muriel Robin. 106'. V.o. À partir de 6 ans.

Utopia

Dans son château, la petite Sophie ne peut résister à la tentation de l'interdit. Ce qu'elle aime par dessus tout, c'est faire des bêtises avec son cousin Paul. Lorsque ses parents décident de rejoindre l'Amérique, Sophie est enchantée. Un an plus tard, elle est de retour en France avec son horrible belle-mère, Mme Fichini. Mais Sophie va pouvoir compter sur l'aide de ses deux amies, les petites filles

KINO | 10.06. - 14.06.

Programm in den regionalen Kinos ...

BETTEMBOURG / LE PARIS

Alice Through the Looking Glass
Café Society
Der Staat gegen Fritz Bauer
Kollektivet
X-Men: Apocalypse

DIEKIRCH / SCALA

Alice Through the Looking Glass
Angry Birds
Der Staat gegen Fritz Bauer
Rico, Oskar und der Diebstahlstein
The Jungle Book
Warcraft
X-Men: Apocalypse

DUDELANGE / STARLIGHT

Alice Through the Looking Glass
Angry Birds
Café Society
Der Staat gegen Fritz Bauer
Foreign Affairs
Kollektivet
Rico, Oskar und der Diebstahlstein
Streik!
The Conjuring 2
The Jungle Book
Warcraft
X-Men: Apocalypse

ECHTERNACH / SURA

Alice Through the Looking Glass
Angry Birds
Café Society
Der Staat gegen Fritz Bauer
The Conjuring 2
The Jungle Book
Warcraft

GREVENMACHER / CINÉMAACHER

Alice Through the Looking Glass
Angry Birds

Café Society
Rico, Oskar und der Diebstahlstein
The Jungle Book
Warcraft
X-Men: Apocalypse

MONDORF / CINÉ WAASSERHAUS

Alice Through the Looking Glass
Angry Birds
Un homme à la mer
Warcraft
X-Men: Apocalypse

RUMELANGE / KURSAAL

Alice Through the Looking Glass
Angry Birds
Baden Baden
Un homme à la mer
Warcraft
X-Men: Apocalypse

TROISVIERGES / ORION

Alice Through the Looking Glass
Angry Birds
Café Society
Der Staat gegen Fritz Bauer
The Jungle Book
Warcraft

WILTZ / PRABELLI

Alice Through the Looking Glass
Angry Birds
Der Staat gegen Fritz Bauer
Kollektivet
The Conjuring 2
The Jungle Book
Warcraft
X-Men: Apocalypse

modèles, et de leur mère, Mme de Fleurville, pour se sauver des griffes de cette femme.

✖ Les nostalgiques de la comtesse de Ségur éprouveront un certain plaisir à retomber en enfance. Malheureusement, le film décoche des grains de folie sans toutefois y succomber totalement, tel un soufflé raté. (ft)

Ma Loute

NEW F/D 2016 de Bruno Dumont. Avec Fabrice Luchini, Juliette Binoche et Valeria Bruni Tedeschi. 122'. V.o., s.-t. nl. À partir de 12 ans.

Utopia

Été 1910, baie de la Slack dans le nord de la France. De mystérieuses disparitions mettent en émoi la région. L'improbable inspecteur Machin et son sagace Malfoy (mal) mènent l'enquête. Ils se retrouvent bien malgré eux au cœur d'une étrange et dévorante histoire d'amour entre Ma Loute, fils aîné d'une famille de pêcheurs aux mœurs bien particulières, et Billie, de la famille Van Peteghem, riches bourgeois lillois décadents.

Money Monster

USA 2016 von Jodie Foster. Mit Julia Roberts, George Clooney und Jack O'Connell. 99'. O.-Ton, fr. + dt. Ut. Ab 12.

Utopolis Belval und Kirchberg

Der berühmt-berüchtigte Finanzguru Lee Gates hat es zu einer eigenen Sendung im Fernsehen gebracht. Allerdings haben ihm seine Börsentipps, bei denen es neben der Qualität der Anlage wie in jedem TV-Format immer auch um die gute Show geht, nicht nur Fans beschert: Der Familienvater Kyle hat durch ein schlechtes Investment gerade seine gesamten Ersparnisse an der Börse verzockt. Den Insidertipp für die Anlage hatte er aus Gates' Sendung. Nun ist er derart verzweifelt, dass er bewaffnet mitten in die Liveshow stürmt und den Moderator als Geisel nimmt.

Voir filmtype ci-contre.

Mother's Day

USA 2016 von Garry Marshall. Mit Jennifer Aniston, Kate Hudson und Julia Roberts. 118'. O.-Ton, fr. + nl. Ut. Ab 6.

Utopolis Belval und Kirchberg

Rund um den Muttertag nehmen die Geschichten mehrerer Mütter ihren Lauf, die auf unterschiedliche Weise miteinander verwoben sind. Sandy ist alleinerziehend und muss damit zurechtkommen, dass ihr Ex-Mann wieder heiratet und seine Braut wesentlich jünger ist. Jesse ist total genervt von ihrer Mutter, versucht aber wieder eine Beziehung zu ihr aufzubauen. Fernsehmoderatorin Miranda, die als Karrierefrau par excellence ihre Mutterpflichten über die Jahre mehr und mehr vernachlässigt hat, fragt sich, was das Muttersein für sie eigentlich bedeutet.

Mænd & høns

(Men & Chicken) DK 2016 von Anders Thomas Jensen. Mit David Dencik, Mads Mikkelsen und Nicolas Bro. 104'. O.-Ton, fr. + nl. Ut. Ab 12.

Utopia

Gabriel und Elias sind Brüder, könnten aber unterschiedlicher kaum sein. Gabriel ist ein deprimierter Philosophie-Professor, während sich Elias ausschließlich für Frauen, Faulenzen und andere Alltagsfreuden interessiert. Nach dem Tod ihres Vaters erhalten sie eine Videoaufzeichnung, auf der ihnen der Verstorbene mitteilt, dass sie adoptiert sind und unterschiedliche Mütter hatten, die jeweils die Geburt nicht überlebt haben. Um ihren biologischen Vater zu finden, reisen beide auf die Insel Ork, wo ihr Erzeuger leben soll.

Parched

IND 2015 von Leena Yadav. Mit Tannishtha Chatterjee, Radhika Apte und Surveen Chawla. 116'. O.-Ton, fr. + nl. Ut. Ab 12.

Utopia

Vier Frauen wachsen im Herzen der Wüste von Gujarat in Indien auf. Hier, wo Trockenheit die Landschaft dahingerafft hat, muss jede der vier mit ihren persönlichen Schicksalsschlägen klarkommen. Doch versuchen sie sich trotzdem gegenseitig Halt zu geben, indem sie über Männer, Sex und das Leben an sich sprechen.

✖✖✖ On pourra reprocher au film un certain formatage occidental et une fin trop optimiste. Justement, cela lui permet d'être accessible au plus grand nombre tout en montrant les ravages d'une société au machisme exacerbé à deux pas des grandes métropoles où s'étale la puissance indienne. (ft)

d'solidariteit: de geste, deen zielt !

www.astm.lu

astm

ACTION SOLIDARITE TIERS MONDE

CCPL IBAN LU76 1111 0099 9096 0000

KINO | 10.06. - 14.06.



Buh! Böse Geister spuken mal wieder in schneien englischen Häusern rum: „The Conjuring 2“ - neu im Prabbeli, Starlight, Sura, Utopolis Belval und Kirchberg.

Retour chez ma mère

F 2016 d'Éric Lavaine. Avec Josiane Balasko, Alexandra Lamy et Mathilde Seigner. 97'. V.o. À partir de 6 ans.

Utopolis Kirchberg

Aimeriez-vous retourner vivre chez vos parents ? À 40 ans, Stéphanie est contrainte de retourner vivre chez sa mère. Elle est accueillie

les bras ouverts : à elle les joies de l'appartement surchauffé, de Francis Cabrel en boucle, des parties de Scrabble endiablées et des précieux conseils maternels sur la façon de se tenir à table et de mener sa vie... Chacune va devoir faire preuve d'une infinie patience pour supporter cette nouvelle vie à deux.

Rico, Oskar und der Diebstahlstein

D 2016 von Neele Leana Vollmar. Mit Anton Petzold, Juri Winkler, Karoline Herfurth. 94'. O.-Ton. Ab 6.

Cinémaacher, Scala, Starlight, Utopia, Utopolis Belval

Die Freunde und Hobbydetektive Rico und Oskar erleben ihr letztes gemeinsames Abenteuer. Dabei ist eigentlich alles erst einmal bestens, denn mittlerweile wohnen sie Tür an Tür. Ricos Mutter Tanja und der Bühl sind zusammen, Oskar ist mit seinem Vater Lars zu Rico ins Haus gezogen. Doch als der grummelige Fitzke stirbt, beginnt der Ärger. Der Steinzüchter vererbt Rico seine geliebte Steinsammlung, über die sich der Junge auch sehr freut - aber dann stellen er und sein Kumpel fest, dass Ricos Lieblingsstein, der Kalbstein, gestohlen wurde.

Streik!

L 2016, Dokumentarfilm von Andy Bausch. 100'. Lätz. V.

Starlight, Utopia

De Film dokumentiert a weist, unhand vu beweepte Biller, Fotoen, Aarbechterligger, Zäitdokumenter an Interviewen, d'sozial Konflikter an d'Entwécklung vun der fräier Gewerkschaftsbewegung zu Lëtzebuerg vun hiren Ufäng bis haut. All déi sozial Rechter, déi eis haut selbstverständlech schéngen, hu mer net vun uewen erof geschenkt kritt - si hu missten erkämpft ginn.

✖ (...) in den letzten 15 Minuten verkommt „Streik!“ unverhohlen zu einem OGBL-Werbefilmchen. (lc)

The Conjuring 2

NEW USA 2016 von James Wan. Mit Vera Farmiga, Patrick Wilson und Franka Potente. 125'. O.-Ton, fr. + nl. Ut. Ab 16.

Prabbeli, Starlight, Sura, Utopolis Belval und Kirchberg

Fortsetzung zu „The Conjuring“ über die renommierten Dämonologen Ed und Lorraine Warren. Dieses Mal reist das Paar nach England: In Brimsdown, im nördlichen London, übernehmen die beiden einen ihrer grauenhaftesten paranormalen Fälle. Die alleinerziehende Mutter Peggy Hodgson und ihre vier Kinder haben Beunruhigendes zu berichten: In ihrem Haus spukt es. Um es mit den heimtückischen Geistern aufnehmen zu können, müssen Ed und Lorraine erneut ihre eigenen Dämonen aus der Vergangenheit konfrontieren.

The Jungle Book

USA 2016 von Jon Favreau. Mit Neel Sethi. 106'. Ab 6.

Cinémaacher, Orion, Prabbeli, Scala, Starlight, Sura, Utopolis Belval und Kirchberg

Der junge Mogli ist nach einem Zwischenfall von seiner Familie getrennt und von nun an alleine im indischen Dschungel unterwegs. Er findet schon bald Zuflucht bei der Wolfsmutter Rakcha die ihn als eines ihrer Kinder aufzieht. Allerdings hat es Schir Khan auf Mogli abgesehen. Der Tiger will alle menschliche Bedrohung vernichten, um die Gesetze des Dschungels zu wahren.

✖ Avec sa maîtrise technique impeccable, le film est une belle introduction au chef-d'œuvre de Rudyard Kipling pour la génération qui a grandi avec les jeux vidéo. On pardonnera aux plus âgés de préférer la poésie de l'original. (ft)

The Neon Demon

NEW USA/DK/F 2016 von Nicolas Winding Refn. Mit Elle Fanning, Jena Malone und Bella Heathcote. 117'. O.-Ton, fr. + nl. Ut. Ab 12.

Utopolis Kirchberg

Teenagerin Jesse ist neu in Los Angeles. Sie zieht in ein heruntergekommenes Motel, das vom dubiosen Hank geführt wird, findet aber schnell Anschluss in der fremden Stadt: Stylistin Ruby bemerkt,

FILMTIPP

Money Monster

Il y a les crises, les malversations, les repentirs et la contrition, et puis la finance toute-puissante reprend son petit bonhomme de chemin. Entre-temps, Jodie Foster place ce film efficace et critique, sorte de miroir grossissant de l'obsession du gain, et fait mouche en contournant certains codes éculés des films de prise d'otage. Wall Street n'aura même pas mal, mais le spectateur aura passé un bon moment.

Aux Utopolis Belval et Kirchberg
Florent Toniello



KINO | 10.06. - 14.06.



Mathieu, que sa passion pour la mer a confiné au fond d'un labo, va retrouver sa joie de vivre : « Un homme à la mer », nouveau au Ciné Waasserhaus et au Kursaal.

was für ein Talent in Jesse steckt und will ihr dabei helfen, den Traum von der Modelkarriere zu verwirklichen. Wenig später hat Jesse mit Jan dann auch schon eine Top-Agentin und wird von einem Fotografen zum nächsten geschickt. Die junge Frau, naiv und betont keusch im Auftreten, taucht immer tiefer in die Glitzerwelt aus dekadenten Partys und schicken Shootings ein.

The Nice Guys
USA 2016 von Shane Black.
Mit Ryan Gosling, Russell Crowe und Kim Basinger. 116'. O-Ton, fr. + nl. Ut. Ab 16.

Utopolis Kirchberg
Los Angeles in den 1970er Jahren: Der abgehalfterte Privatdetektiv Holland March und der raubeinige Jackson Healy sind sich nicht gerade

grün, immerhin wurde Healy bereits einmal damit beauftragt, March zu verprügeln. Doch dann müssen sich die beiden für einen lukrativen Auftrag zusammenraufen.

Un homme à la mer
NEW B/F 2016 de Géraldine Doignon.
Avec Yoann Blanc, Jo Deseure et Bérangère Bodin. 95'. V.o. À partir de 6 ans.

Ciné Waasserhaus, Kursaal
Mathieu est biologiste marin. Les dissections qu'il fait à longueur de journée l'ont complètement éloigné de sa véritable passion : les requins. Depuis 8 ans, il partage sa vie avec Juliette, danseuse passionnée et volontaire. Plus rien de son couple ou de son travail ne semble le toucher, jusqu'au jour où Christine, sa belle-mère, jeune retraitée apparemment

complée, disparaît. À l'insu de tous, tenté de lui-même fuir, Mathieu part à sa recherche. Loin de tout, ils vont se retrouver, se comprendre et partager le même désir de reprendre leurs vies en main.

Warcraft
USA 2016 von Duncan Jones. Mit Travis Fimmel, Ben Foster und Paula Patton. 124'. O-Ton, fr. + dt. Ut. Ab 12.

Ciné Waasserhaus, Cinémaacher, Kursaal, Orion, Prabbeli, Scala, Starlight, Sura, Utopolis Belval und Kirchberg
Im Reich der Azeroth verbringen die Bewohner schon seit vielen Jahren in friedliches Leben. Doch von einem Tag zum nächsten bricht großes Unheil in Form einer furchteinflößenden Rasse über sie: Kampfproben Orcs haben ihre Heimat Draenor verlassen, weil diese dem Untergang geweiht ist und

nun sind sie auf der Suche nach einem neuen Ort, um sich niederzulassen.

X-Men: Apocalypse
USA 2016 von Bryan Singer. Mit James McAvoy, Michael Fassbender und Jennifer Lawrence. 144'.

Ciné Waasserhaus, Cinémaacher, Kursaal, Le Paris, Prabbeli, Scala, Starlight, Utopolis Belval und Kirchberg

Die Welt hat sich verändert, Mutanten werden in der Gesellschaft nun weitestgehend akzeptiert. Doch ein legendärer Bösewicht schickt sich an, Menschen wie Mutanten zu unterjochen: der einst als Gott verehrte Apocalypse. Er ist unsterblich, vereint die Kräfte vieler unterschiedlicher Mutanten - und er ist bei seinem Erwachen nach Tausenden von Jahren gar nicht glücklich darüber, wie sich die Welt entwickelt hat. Zur Verwirklichung seines Plans einer neuen Weltordnung bringt er mächtige Mutanten unter seine Kontrolle. La série s'essouffle et se boursouffle dans un scénario déjà vu, malgré les petits nouveaux. Tout ça se prend bien trop au sérieux et manque de la touche d'humour que Marvel sait apporter d'habitude. (ft)

Zootopia
USA 2016, Animationsfilm von Byron Howard und Rich Moore. 108'. Dt. Fass. Ab 6.

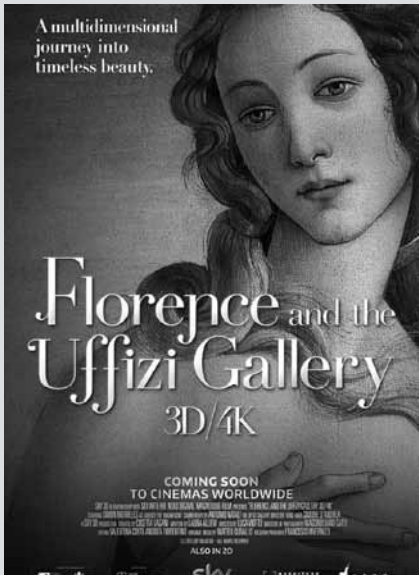
Utopolis Belval
Zootopia, eine gigantische Stadt voller Möglichkeiten: Hier leben die unterschiedlichsten Tierarten Seite an Seite. Mitten in den Trubel dieser Großstadt wird die junge Polizistin Judy Hopps versetzt, die hofft, nun endlich einmal einen großen Fall lösen zu dürfen. Aber als kleiner Nager zwischen lauter großgewachsenen Kollegen wird sie nur belächelt und so darf Judy lediglich Parksünder nachjagen. Als ihr Chef sie endlich mit einem spannenden Auftrag betraut, stellt die clevere Häsin schnell fest, dass sie Hilfe braucht.

last minute

Florence and the Uffizi Gallery (3D)
I 2015, documentary by Luca Viotto. 85'. V. fr.

Utopia, June 16th at 7pm

A multi-dimensional journey in the city that was once the cradle of the Italian Renaissance through the most beautiful and representative works of art of the period from Michelangelo, Brunelleschi, Raphael, Leonardo and Botticelli, with a detailed central chapter dedicated to the very treasure house containing their masterpieces: the Uffizi Gallery, including the breathtaking "Adoration of the Magi" by Leonardo Da Vinci, which was brought back to life in 2016, after several years of restoration.



CINÉMATHÈQUE | 10.06. - 19.06.

cinémathèque

Grand Hotel

USA 1932 de Edmund Goulding.
Avec Greta Garbo, John Barrymore et Joan Crawford 113'. V.o., s.-t. fr.
D'après Vicki Baum.

Sam, 11.6., 19h.

Les intrigues qui se nouent au sein du microcosme d'un palace berlinois.

Casablanca

USA 1942 de Michael Curtiz.
Avec Humphrey Bogart, Ingrid Bergman et Claude Rains. 102'. V.o., s.-t. fr.

Sam, 11.6., 21h30.

Casablanca, 1941. Tous ceux qui tentent de rejoindre l'Amérique pour échapper au joug nazi échouent pour plus ou moins longtemps - selon qu'ils sont ou non riches et influents - dans cette ville sous administration française, que les nazis n'ont pas encore envahie. Chaque soir, une foule cosmopolite se presse chez « Rick ».

Pippi im Taka-Tuka-Land

BRD/S 1969 von Olle Hellbom.
Mit Inger Nilsson, Maria Persson und Pär Sundberg. 86'.
Nach Astrid Lindgren. Dt. Fass.
Empfohlen ab 6 Jahren.

Dim, 12.6., 15h.

Beim Spielen am Meer finden Pippi, Tommy und Annika eine Flaschenpost. Zum größten Erstaunen stammt sie von Pippis Vater, dem Kapitän Efraim Langstrumpf. Sein Schiff wurde von Seeräubern gekapert und er selbst in die Seeräuberfestung geschleppt. Pippi beschließt, sofort zu einer Rettungsaktion aufzubrechen.

Il Casanova

I 1976 de Federico Fellini.
Avec Donald Sutherland, Tina Aumont et Daniel Emilfork. 150'.
V.o., s.-t. fr. + all.
D'après Giacomo Casanova.

Dim, 12.6., 17h.

Morceaux choisis de la vie de Casanova à travers l'Europe du 18e siècle. Casanova y est à la recherche d'un réel statut social et d'une reconnaissance de ses prétentions artistiques et philosophiques. Pour cela, il utilise

la séduction qu'il exerce sur les femmes, mais celles-ci le manipulent, l'abandonnent et sa réputation de coq en fait la risée du beau monde.

Twin Peaks:
Fire Walk With Me

USA 1992 de David Lynch. Avec Sheryl Lee, Kyle MacLachlan et Ray Wise. 134'. V.o., s.-t. fr.

Dim, 12.6., 20h30.

Un agent du FBI enquête sur l'assassinat d'une étudiante. Ses supérieurs sont confrontés à une série de disparitions.

eXistenZ

CAN/GB 1999 von David Cronenberg.
Mit Jude Law, Jennifer Jason Leigh und Willem Dafoe. 96'. O.-Ton, fr. Ut.
Mit Vortrag vor der Vorführung von Alexis Blanchet „De pixels et de pellicule : les jeux vidéo au cinéma.“

Lun, 13.6., 19h.

Als auf Allegra Geller, Entwicklerin von Computerspielen, beim Test ihres neuesten Produkts „eXistenZ“ ein Mordanschlag verübt wird, flieht sie mit dem jungen Praktikanten Ted aus dem Labor. Leider wird

bei dem Attentat der organische Schaltkreis, auf dem die einzige Kopie des Spielprogramms gespeichert ist, beschädigt. Ted lässt sich einen Gameport in den eigenen Körper implantieren, damit Allegra mit ihm „eXistenZ“ testen kann.

Une structure très ludique, dans un film qui mise sur l'humour de sa sexualité latente et l'étrangeté des visions biomécaniques de son auteur. De la science-fiction étonnamment intelligente. (Germain Kerschen)

Secret Honor

USA 1985 de Robert Altman.
Avec Philip Baker Hall. 90'. V.o., s.-t. fr.

Mar, 14.6., 18h30.

Seul dans son bureau, face à un magnétophone, Nixon se laisse aller à sa nature. Violente et grossière. Délirante. Tandis qu'il liquide verre de whisky sur verre de whisky, l'ex-président explique les bévues (Watergate), les colères, la vanité d'une fonction qui hisse l'homme au rang de héros alors qu'il n'est qu'un pion manipulé.

The Philadelphia Story

USA 1940 de George Cukor.
Avec Cary Grant, Katharine Hepburn et James Stewart. 112'. V.o., s.-t. fr.

Mar, 14.6., 20h30.

On nous emmène dans la haute société de la côte Est américaine, à l'occasion du remariage imminent d'une riche héritière. Son ex-mari éminemment jaloux et toujours amoureux fera tout pour empêcher la noce. Il recevra l'aide précieuse d'un ami journaliste, tandis que des révélations fracassantes menacent la vie intime du père de la jeune femme.

The Awful Truth

USA 1937 de Leo McCarey.
Avec Irene Dunne, Cary Grant et Ralph Bellamy. 92'. V.o., s.-t. fr. + all.

Mer, 15.6., 18h30.

Jerry Warriner et sa femme Lucy se mentent depuis longtemps sans en être dupes. Ils décident donc, d'un commun accord, de divorcer. Cette formalité accomplie, chacun part pour de nouvelles aventures. Mais leurs chassés-croisés amoureux les réuniront à nouveau.

Un film qui en a inspiré tant d'autres : « Secret Honor », de Robert Altman, montre un président Nixon défait, ivre et qui se confesse à un magnétophone - mardi à la Cinémathèque.



CINÉMATHEQUE | 10.06. - 19.06.



Quand Jésus lèche sa boule de bowling, c'est le retour sur grand écran du cultissime « The Big Lebowski » des frères Cohen - samedi à la Cinémathèque.

Pane e cioccolata

I 1974 de Franco Brusati.
Avec Nino Manfredi et Anna Karina.
115'. V.o., s.-t. fr.

Mer, 15.6., 20h30.

Nino, immigré italien, a quitté sa famille pour tenter sa chance en Suisse. Renvoyé injustement du restaurant où il travaillait, il obtient par la suite plusieurs emplois de fortune avant de comprendre que, s'il veut s'intégrer, il devra adopter les coutumes germaniques. Mais les racines ne s'arrachent pas aussi aisément.

L'avare

F 1979 de Louis de Funès et Jean Girault. Avec Louis de Funès, Michel Galabru et Claude Gensac. 118'. V.o., s.-t. fr.

Jeu, 16.6., 14h30.

Harpagon, avare et colérique, est victime de son amour immodéré pour une cassette de louis d'or. Pour la conserver, il consentira au mariage de son fils avec la femme qu'il convoitait et de sa fille avec son intendant.

Only Angels Have Wings

USA 1939 de Howard Hawks.
Avec Cary Grant, Jean Arthur et Rita Hayworth. 121'. V.o., s.-t. fr.

Jeu, 16.6., 18h30.

Une jeune Américaine, de passage dans un port d'Amérique du Sud, se lie avec un pilote de l'Aéropostale. Le soir du rendez-vous, celui-ci est tué.

Dante no es únicamente severo

(Dante n'est pas uniquement sévère)
E 1967 de Jacinto Esteva et Joaquim Jordà. 75'. V.o., s.-t. fr.

Jeu, 16.6., 20h30.

Création phare de l'École de Barcelone, qui allie la poésie avec la Nouvelle Vague et l'image iconoclaste avec les récits des Mille et Une nuits.

Cops + The Goat

USA 1922 + USA 1921 de et avec Buster Keaton. 17' + 22'. Int. angl.
Animation musicale de Nikkel K & [vwaz] + Bibi la brute & Slizzer.
Dans le cadre du Breakin' Conventions Festival 2016.

Ven, 17.6., 20h30.

Deux films muets de Buster Keaton accompagnés par la crème de la crème de la scène hip-hop luxembourgeoise.

Prix Miradas/Blécker

7e concours de courts métrages organisé par le Círculo cultural Antonio Machado de Luxembourg.

Sam, 18.6., 19h.

La projection d'une sélection des films finalistes et la remise du prix au gagnant seront suivies d'un vin espagnol.

The Big Lebowski

USA 1998 de Joel Coen.
Avec Jeff Bridges, John Goodman et Julianne Moore. 117'. V.o., s.-t. fr.

Sam, 18.6., 21h30.

Un jour, Jeff Lebowski est pris pour un autre Lebowski, un milliardaire. Jeff se fait alors passer à tabac par deux hommes qui veulent récupérer le montant des dettes de Bunny, la femme du milliardaire. Quand celle-ci est enlevée par ces hommes, le riche Lebowski demande à Jeff de faire l'intermédiaire.

Janosch - Komm wir finden einen Schatz

D 2012, Zeichentrickfilm für Kinder von Irina Probost. 75'. O.-Ton.

Dim, 19.6., 15h.

Nach „Oh, wie schön ist Panama“ erleben der kleine Tiger, der kleine Bär und die Tigerente nun ein neues Abenteuer. Die drei Freunde finden eine rätselhafte Karte in einer alten Kiste und begeben sich prompt gemeinsam auf Schatzsuche.

Into the Wild

USA 2007 von Sean Penn.
Mit Emile Hirsch, Marcia Gay Harden und William Hurt. 149'. O.-Ton, fr. Ut.

Dim, 19.6., 17h.

Eigentlich sollte bei Chris alles im Lot sein da er sein Studium mit Bestnoten abgeschlossen hat. Doch seinen Moralvorstellungen genügen nur die allerhöchsten Standards - und das will er fortan auch aktiv leben. Er verschenkt seine Ersparnisse und bricht zum ultimativen Trip auf. ******* Eine Hommage an das Außenseitertum die nichts verklärt aber auch nichts erklärt. Und das ist gut so. (Audrey Horne)

Groundhog Day

USA 1993 de Harold Ramis.
Avec Bill Murray et Andie MacDowell. 103'. V.o., s.-t. fr.

Dim, 19.6., 20h30.

Présentateur de météo égocentrique et odieux, Phil Connors doit pour la troisième fois couvrir un événement qui l'insupporte : le « jour de la marmotte », où un de ces charmants plantigrades donne son opinion sur la durée de l'hiver. La journée se passe mal, car un blizzard le bloque dans le village : au petit matin, il s'aperçoit que la date n'a pas changé. Jour après jour, il revit ce fatal 2 février.

AVIS

Ministère du Développement durable et des Infrastructures Administration des bâtiments publics

Avis de marché

Procédure : européenne ouverte

Type de marché : Travaux

Modalités d'ouverture des offres :

Date : 20/07/2016 Heure : 10:00

Lieu :

Administration des bâtiments publics,
10, rue du Saint-Esprit,
L-1475 Luxembourg

SECTION II : OBJET DU MARCHÉ

Intitulé attribué au marché :

Travaux de serrurerie à exécuter dans l'intérêt de l'extension de l'Atert Lycée à Redange

Description succincte du marché :

Fourniture et mise en oeuvre de

- garde-corps pour escaliers et paliers : ca. 50 mètres linéaires
- mains courantes : ca. 180 mètres linéaires
- façade en lamelles de vitres verticales : ca. 200 m²
- éléments de support métalliques pour vitres verticales : ca. 60 mètres linéaires
- bac en acier à profil trapézoïdal pour plancher : ca. 80 m²
- bardage en tôle d'acier thermolaqué : ca. 40 m²
- cornières métalliques pour raccords divers : ca. 50 mètres linéaires
- fers plats pour recouvrement joints : ca. 60 mètres linéaires
- tôles en inox pour canaux de sol : ca. 10 m²

Les travaux sont adjugés en bloc à prix unitaires.

La durée des travaux sur le chantier est de 35 jours ouvrables à débiter au courant du 1er trimestre 2017.

SECTION IV : PROCÉDURE

Conditions d'obtention du cahier des charges :

Les documents de soumission peuvent être retirés, soit électroniquement via le portail des marchés publics (www.pmp.lu), soit après réservation

préalable 24 heures à l'avance (soumissions@bp.etat.lu) auprès de l'adresse de l'Administration des bâtiments publics jusqu'au 13 juillet 2016.

Il ne sera procédé à aucun envoi de bordereau.

SECTION VI : RENSEIGNEMENTS COMPLÉMENTAIRES

Autres informations :

Conditions de participation : Effectif minimum en personnel requis : 12 personnes.
Chiffre d'affaires annuel minimum requis : EUR 1.500.000.
Références : 3.

Réception des offres : Les offres portant l'inscription « Soumission pour les travaux de serrurerie dans l'intérêt de l'extension de l'Atert Lycée à Redange » sont à remettre à l'adresse prévue pour l'ouverture de la soumission conformément à la législation et à la réglementation sur les marchés publics avant les date et heure fixées pour l'ouverture.

Date d'envoi de l'avis au Journal officiel de l'U.E. : 06/06/2016

La version intégrale de l'avis n° 1600778 peut être consultée sur www.marches-publics.lu



Etablissement public créé par la loi du 25 juillet 2002 pour la réalisation des équipements de l'Etat sur le site de Belval-Ouest

Avis de marché

Procédure : européenne ouverte

Type de marché : Travaux

Modalités d'ouverture des offres :

Date : 21/07/2016 Heure : 10:00

Lieu : Le Fonds Belval
1, Avenue du Rock'n'Roll
L-4361 Esch-sur-Alzette
Tél.: +352 26840-1
Fax : +352 26840 300
Email : soumission@fonds-belval.lu

SECTION II : OBJET DU MARCHÉ

Intitulé attribué au marché :

Installations d'échafaudage pour le bâtiment Laboratoires aile nord à Belval.

Description succincte du marché :

Soumission relative aux travaux d'installation d'échafaudage pour le bâtiment Laboratoires aile nord à Esch-Belval.

SECTION IV : PROCÉDURE

Conditions d'obtention du cahier des charges :

Les documents de soumission peuvent être retirés, soit électroniquement sur le portail des marchés publics www.pmp.lu (téléchargement gratuit) ; soit après virement d'une caution (remboursable en cas de remise d'une offre valable) de 200 EUR à effectuer au compte n° LU85 0019 1755 3163 6000 auprès de la Banque et caisse d'épargne de l'État - BCEELULL après avoir réservé le dossier de soumission par fax en y indiquant l'adresse d'expédition. Le dossier sera envoyé au soumissionnaire dans un délai de 6 jours au plus tard après réception du virement.

SECTION VI : RENSEIGNEMENTS COMPLÉMENTAIRES

Autres informations :

Quantité ou étendue globale :
+/- 5 000 m² - Échafaudage de travail et de protection, classe 4, pour les travaux de façade en klinker
+/- 1 350 m² - Échafaudage de travail et de protection, classe 3 pour les travaux de façade isolante
+/- 1 pce - Plate-forme de travail, classe 4, l x l x h : 2,00 x 6,30 x 7,60 m environ
+/- 1 pce - Plate-forme de travail, classe 4, l x l x h : 3,45 x 10,85 x 7,60 m environ
+/- 4 pces Tour escalier pour l'échafaudage de travail classe 4, h = 25 m environ
+/- 1 pce Ascenseur de chantier (personnes et matériaux), h = 25 m environ, charge utile +/- 1 500 kg
Divers : poutres de renfort / filet de protection / bâche de protection

Début des travaux prévu pour : fin octobre 2016 (date indicative)
Durée des travaux prévue : 362 jours calendrier environ

Critères d'attribution : L'adjudication se fera à l'offre régulière au prix le plus bas.

Conditions de participation : Capacité économique et financière : Déclaration concernant le chiffre d'affaires réalisé par l'entreprise au cours des 3 derniers exercices. Le chiffre d'affaires annuel moyen sera au minimum de 1.400.000 euros.

Capacité technique : Une liste des références (au minimum 3) d'envergure similaire pour des marchés analogues et de même nature. L'effectif minimal du candidat est de 20 personnes.

Réception des offres : Les offres portant l'inscription « Soumission pour... » sont à remettre à l'adresse prévue pour l'ouverture de la soumission conformément à la législation et à la réglementation sur les marchés publics avant les date et heure fixées pour l'ouverture. La remise électronique de dossiers est autorisée pour cette soumission.

Date d'envoi de l'avis au Journal officiel de l'U.E. : 06/06/2016

La version intégrale de l'avis n° 1600780 peut être consultée sur www.marches-publics.lu

Félicie Weycker
Président du conseil d'administration

